



HYVINKÄÄ

# Koko kaupungin väestösunnite 2020-2040



# Sisällys

1 Johdanto.....	2
2 Toteutunut väestönkehitys .....	3
3 Väestöllinen huoltosuhde .....	4
4 Koko kaupungin väestösuunnite vuosille 2020-2040 .....	6
4.1 Väestönkehitys trendiennusteessa ja väestösuunnitteissa .....	6
4.2 Väestönkehityksen osatekijät trendiennusteessa.....	7
4.3 Väestönkehitys eri ikäryhmissä.....	8
4.4 Väestöllinen huoltosuhde .....	9
5 Yhteenveto ja johtopäätökset.....	10
LIITTEET .....	11

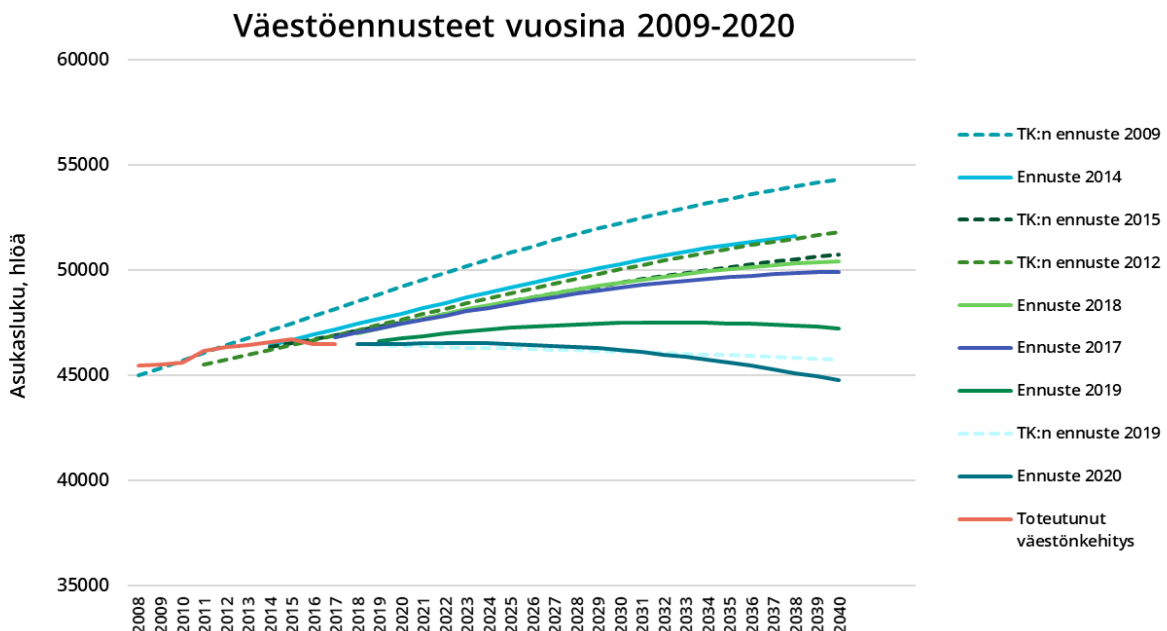
# 1 Johdanto

Väestöennusteen trendiennuste valaisee sitä, mihin kehitys johtaa, jos perustaksi otetut oletukset pitävät paikkaansa. Väestöennuste on kuitenkin arvailua, mahdollisimman järjestelmällistä arvailua. Harvoin ihmiset vaihtavat asuinpaikkaa tai synnyttävät lapsia tarkalleen niin kuin ennusteentekijä on olettanut. Väestöennusteen ei tule tulkita osoittavan vääjäämätöntä kehitystä, koska väestöennustetta ei ole tarkoitettu toteutuvaksi. Ennusteen tehtävä on osoittaa, mitä seuraa, jos mikään ei muutu. Alla olevassa kuvassa (Kuva1.) on esitetty eri vuosina laadittujen väestöennusteiden eroavaisuuksia.

Hyvinkään väestösuunnite sisältää trendiennusteen lisäksi kaksi suunnitetta, jotka ovat tavoitteellisempia kuin trendiennuste. Trendiennuste pohjautuu toteutuneisiin tilastoaineistoihin olettaen, että taustamuuttujat pysyvät ennallaan. Vaihtoehto soveltuu talouden suunnitteluun (verotulojen ennakointi). Keskivaihtoehto on tavoitteellisempi vaihtoehto ja se soveltuu palveluverkon suunnitteluun. Nopean kasvun vaihtoehto on kaikista tavoitteellisin ja sitä voidaan käyttää maankäytön suunnittelussa.

Väestösuunnite on laadittu vuosille 2020-2040. Väestösuunnite päivitetään vuosittain, kun edellisvuoden väestörakente- ja muuttoliiketilat on julkaistu.

Väestöennusteen laatimiseen ovat osallistuneet suunnittelija Taru Härkönen, yleiskaavasuunnittelija Hannu Lindqvist ja koulutoiminnan suunnittelija Laura Niemonen.

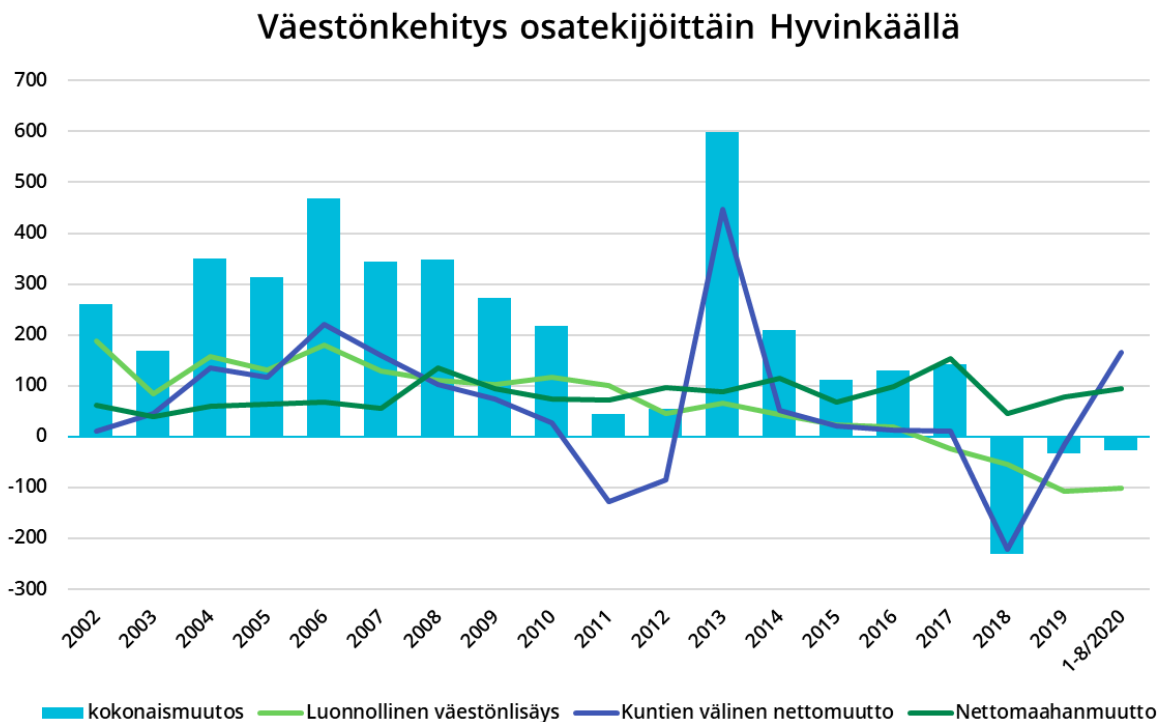


Kuva 1. Väestöennusteiden ennustama kehitys vuosien 2009-2020 väestöennusteissa. Lähde: Tilastokeskus ja Hyvinkään kaupunki.

## 2 Toteutunut väestönkehitys

Hyvinkää oli väkiluvultaan Suomen 23:ksi suurin kunta vuoden 2019 lopussa. Hyvinkään väestö on kasvanut viimeisen kymmenen vuoden aikana noin 1200 asukkaalla, jolloin suhteellinen kasvu on ollut keskimäärin 0,3 prosenttia vuodessa. Vuoden 2019 lopussa Hyvinkäällä oli 46 470 asukasta. Väestö väheni edellisvuodesta 34 asukkaalla. Vuoden 2020 aikana tammi-elokuussa väkiluku on kasvanut 133 asukkaalla. Liitteenä 1 toteutuneet väestönmuutostiedot vuosilta 1980-2019.

Väestönkehitys koostuu kolmesta osatekijästä: luonnollisesta väestönlisäyksestä, kuntien välisestä muuttoliikkeestä (kotimaan muuttoliike) ja maahanmuutosta (ks. Kuva 2.). Osatekijöillä on erilaiset tilastolliset käyttäytymistrendit; luonnollisen väestönlisäyksen trendi on ollut laskeva. Syntyvyys on laskenut valtakunnallisesti jo kymmenen vuoden ajan ja ikääntyneiden suuren määrästä vuoksi kuolleisuus kasvaa Hyvinkäällä vuosittain. Kuntien väliselle muutolle on ominaista suuret vuosittaiset vaihtelut ja sen ennustaminen on vaikeaa. Valmistuneiden asuntojen määrällä on kuitenkin selvästi vaikutusta kuntien väliseen muuttoliikkeeseen. Maahanmuutto on luonteeltaan tasaista ja tuo vuosittain lisäväestöä Hyvinkäälle. Viimeisen kymmenen vuoden aikana Hyvinkää on saanut keskimäärin 90 uutta asukasta maahanmuutosta vuosittain. Lisätietoja väestönmuutoksista vuosina 1980-2019 liitteessä 1.



Kuva 2. Väestönkehitys osatekijöittäin Hyvinkäällä vuosina 2002-2020. Lähde: Tilastokeskus.

Muihin lähialueen kuntiin nähden Hyvinkään väestönkasvu on ollut heikkoa viime vuosina. (ks. Taulukko 1.) KUUMA-kunnista etenkin Sipoo ja Kerava kasvoivat voimakkaasti viime vuonna. Luonnollinen väestönlisäys oli suurinta Nurmijärvellä, Järvenpäässä ja Keravalla. Kotimaan

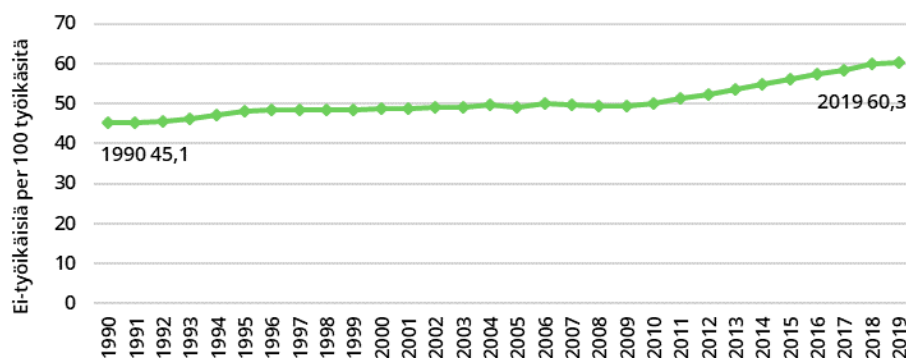
muutosta eniten lisäväestöä saivat Sipoo ja Kerava. Muuttovoittoa maahanmuutosta saivat eniten Kerava, Hyvinkää ja Tuusula. Hyvinkään kantahämäläisistä naapureista Riihimäki kasvatti väkilukuaan viime vuonna, mutta Hausjärven ja Lopen väestömäärät pienuivat. Kokonaisuutena KUUMA-kuntien väestönkasvu hidastui hieman suhteessa edeltävään vuoteen. Pääkaupunkiseudun (Helsinki, Espoo, Vantaa, Kauniainen) väestö kasvoi voimakkaimmin Vantaalla (2,5 % vuodessa).

Taulukko 1. Väestönmuutokset Hyvinkäällä ja vertailukunnissa vuonna 2019. Lähde: Tilastokeskus.

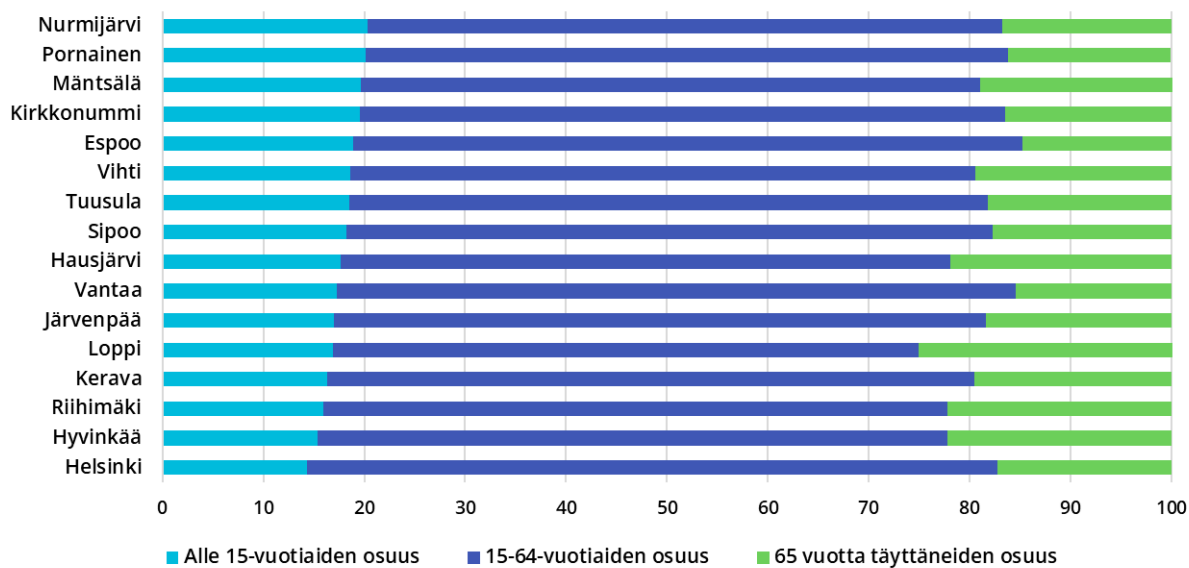
	Luonnollinen väestönlisäys	Kuntien välinen nettomuutto	Nettomaa-hanmuutto	Väkiluvun korjaus	Kokonaismuutos	Muutos-%	Väkiluku
Sipoo	24	461	20	-1	504	2,4 %	21 170
Kerava	50	336	109	7	502	1,4 %	36 756
Nurmijärvi	113	174	46	-5	328	0,8 %	42 993
Kirkkonummi	19	253	51	1	324	0,8 %	39 586
Järvenpää	69	206	35	-9	301	0,7 %	43 711
Riihimäki	-83	102	36	2	57	0,2 %	28 793
Mäntsälä	-11	36	13	-3	35	0,2 %	20 721
Pornainen	9	-41	-2	1	-33	-0,7 %	5 035
Loppi	-32	-14	9	4	-33	-0,4 %	7 828
Hyvinkää	-111	0	60	17	-34	-0,1 %	46 470
Vihti	46	-100	0	1	-53	-0,2 %	29 158
Tuusula	19	-129	51	-6	-65	-0,2 %	38 599
Hausjärvi	-12	-152	16	-9	-157	-1,9 %	8 260
Espoo	1501	2535	1976	87	6 099	2,2 %	289 731
Helsinki	1214	1726	2917	-64	5 793	0,9 %	653 835
Vantaa	1017	3033	1490	69	5 609	2,5 %	233 775

### 3 Väestöllinen huoltosuhde

Väestöllisellä huoltosuhteella kuvataan, kuinka monta ei-työikäistä on suhteessa sataa työikäistä kohti. Suhdeluvulla esitetään ikärakenteessa tapahtuvia muutoksia. Hyvinkään väestöllinen huoltosuhde pysytteli 1990-luvulla vielä alle 50. Huoltosuhde alkoi heikkenemään 2010-luvulla ja oli vuonna 2019 60,3. Tulevien vuosikymmenien aikana huoltosuhde edelleen heikenee syntyvyden laskun ja ikääntyneiden määrän kasvaessa (ks. Kuva 3).



Kuva 3. Väestöllisen huoltosuhteen kehitys Hyvinkäällä vuosina 1990-2019. Lähde: Tilastokeskus.



Kuva 4. Väestö ikäryhmittäin Hyvinkäällä ja vertailukunnissa vuonna 2019. Lähde: Tilastokeskus.

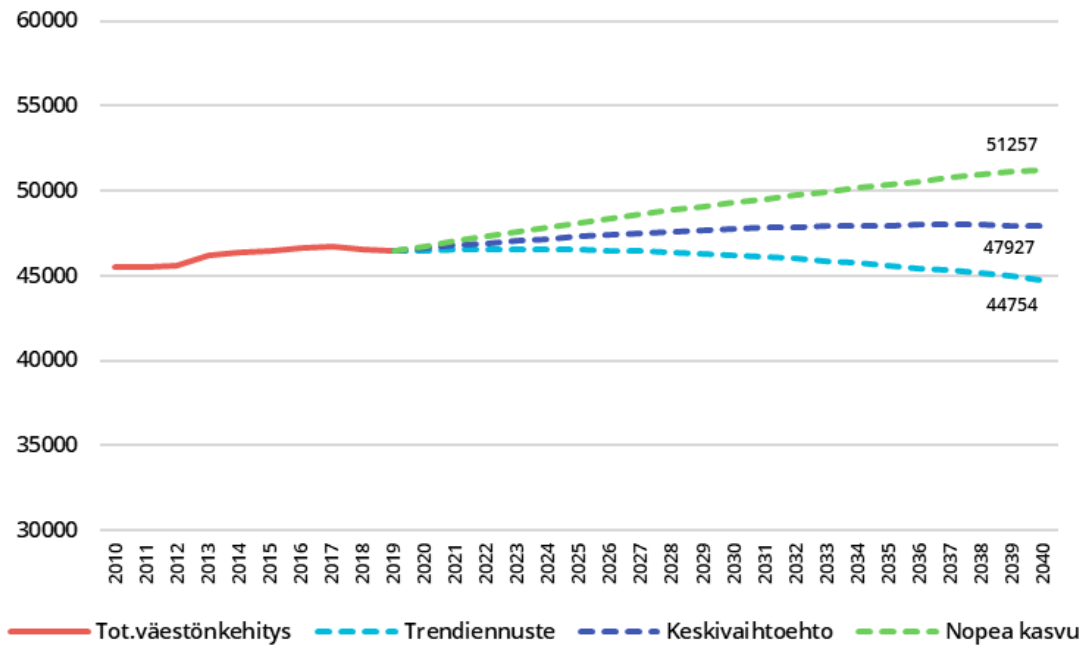
Hyvinkään väestö on hieman ikääntyneempää vertailukuntiin nähden. Lasten (0-14-vuotiaat) osuus (15,4 %) väestöstä on vertailukunnista toiseksi pienin (Ks. Kuva 4 ja Taulukko 2). Korkeimmat osuudet ovat Nurmijärvellä ja Pornaisissa, joissa molemmissa kunnissa osuus on yli 20 %. Työikäisten osuus väestöstä on suurin Helsingissä (68,5 %) ja pienin Lopella (58 %). Ikääntyneiden osuus väestöstä on suurin Lopella (25,2 %) ja pienin Espoossa (14,8 %).

Taulukko 2. Väestö ikäryhmittäin ja väestöllinen huoltosuhde Hyvinkäällä ja vertailukunnissa vuonna 2019. Lähde: Tilastokeskus.

	Helsinki	Hyvinkää	Riihimäki	Kerava	Loppi	Järvenpää	Vantaa	Hausjärvi	Sipoo	Tuusula	Vihti	Espoo	Kirkkonummi	Mäntsälä	Pornainen	Nurmijärvi
Alle 15-vuotiaiden osuus	14,3	15,4	15,9	16,3	16,9	17,0	17,3	17,7	18,2	18,5	18,6	18,9	19,6	19,7	20,1	20,3
15-64-vuotiaiden osuus	68,5	62,4	61,9	64,2	58,0	64,6	67,3	60,4	64,1	63,3	62,0	66,3	63,9	61,3	63,7	62,9
65 vuotta täyttäneiden osuus	17,2	22,2	22,2	19,5	25,2	18,4	15,4	21,9	17,7	18,2	19,4	14,8	16,5	19,1	16,1	16,8
Väestöllinen huoltosuhde	46,1	60,3	61,4	55,7	72,5	54,8	48,7	65,6	56,1	57,9	61,2	50,9	56,4	63,2	56,9	59,0

## 4 Koko kaupungin väestösuunnite vuosille 2020-2040

### 4.1 Väestönkehitys trendiennusteessa ja väestösuunnitteissa



Kuva 5. Toteutunut väestönkehitys vuosina 2010-2019 ja väestönkasvuvaihtoehdot vuosille 2020-2040. Lähteet: Tilastokeskus ja Hyvinkään kaupunki.

#### Trendiennuste

Viime vuosien väestönmuutostietojen perusteella laskettu trendiennuste ennakoii lähivuosille 0,1 prosentin (Taulukko 3.) vuosittaista väestönkasvua. Suurten ikäluokkien ikääntyminen johtaa kuitenkin siihen, että lähitulevaisuudessa vuosittainen kuolleisuus tulee selvästi lisääntymään (Liite 2.). Kuolleisuuden kasvu aiheuttaa sen, että trendiennusteen mukaan väestönkasvu hidastuu tasaisesti ja muuttuu jo lähivuosina negatiiviseksi. Trendiennusteen mukaan koko kaupungin väestömäärä vähenee ennustejaksolla noin 1700 henkilöllä (4 %).

Ikärakenteen osalta trendiennuste ennakoii merkittäviä muutoksia. Syntyvyys on laskenut vuodesta 2010 lähtien. Trendiennusteen mukaan syntyvyys laskee vielä hieman tulevina vuosina, mutta maltillisemmin kuin edeltäneen 10 vuoden aikana. Pitkällä aikavälillä tämä alkaa näkyä myös työikäisten määrässä ja siten heikentää huoltosuhdetta. Ikääntyneiden määrä kasvaa tulevaisuudessa voimakkaasti.

	2020	2025	2030	2035	2040	keskiarvo 2020-2040
Trendiennuste	0,1	-0,1	-0,2	-0,3	-0,4	-0,2
Keskivaihtoehto	0,3	0,3	0,2	0,1	-0,1	0,1
Nopea kasvu	0,6	0,5	0,5	0,4	0,3	0,4

Taulukko 3. Väestönkasvuprosentit trendiennusteessa ja suunnitteissa. Lähde: Hyvinkään kaupunki.

### Keskivaihtoehto

Palveluverkon suunnittelua varten on trendiennusteesta muokattu ns. keskivaihtoehto, eli hie-  
man trendiennustetta nopeamman kasvun skenaario. Keskivaihtoehdossa väestönkasvu on  
keskimäärin 0,1 prosenttia vuosittain; alkuvuosina kasvuvauhti on noin 0,3 prosenttia vuo-  
dessa, hidastuen kuitenkin noin -0,1prosentin tasolle vuoteen 2040 mennessä.

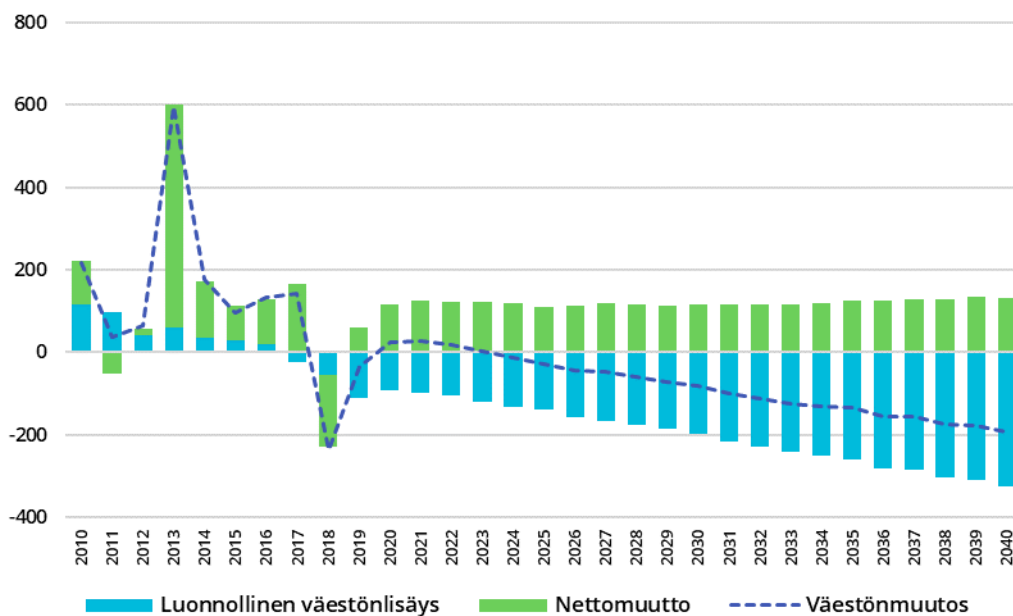
### Nopea kasvu

Nopean kasvun skenaariossa väestömäärä kasvaa keskimäärin 0,4 prosentin vuosivauhdilla.  
Alkuvuosina kasvuvauhti on 0,6 prosentin luokkaa hidastuen vuoteen 2040 mennessä 0,3 pro-  
sentin vuosittaiseen kasvuun. Lisätietoja väestönkehityksestä eri vaihtoehdoissa liitteessä 3.

## 4.2 Väestönkehityksen osatekijät trendiennusteessa

Väestönkehityksen osatekijät ovat luonnollinen väestönlisäys ja muuttoliike. Trendiennus-  
teessa molemmat esitetään keskimääräisinä arvioina. Vuosittaiset voimakkaatkin vaihtelut ovat  
mahdollisia muuttoliikkeessä, mutta vaihteluiden ennustaminen on mahdotonta. Ennusteella  
pyritään kuvaamaan pidemmän ajan kehityslinjoja.

Luonnollinen väestönlisäys on tulevaisuudessa negatiivista. Ennusteen alkuvuosina kuolleita  
on syntyneitä enemmän vuosittain noin sadan asukkaan verran. Kuolleisuuden lisääntyessä  
luonnollinen väestönlisäys painuu 40-luvulle mentäessä entistä voimakkaammin negatiiviseksi.

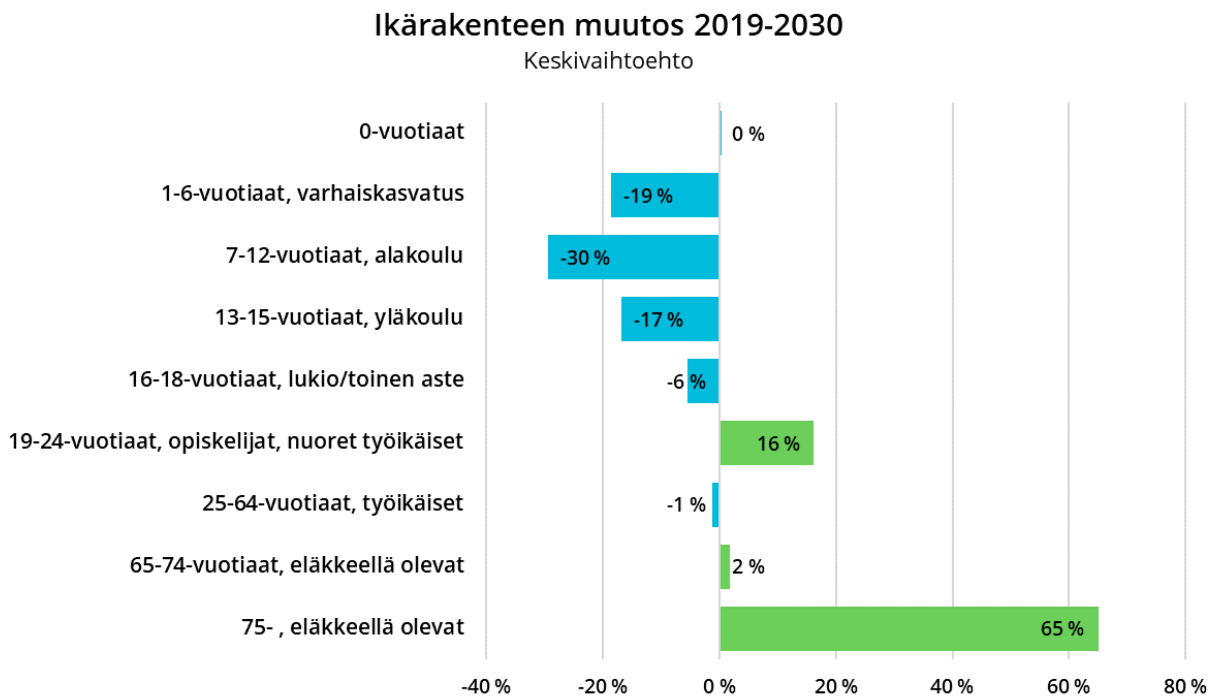


Kuva 6. Väestönkehityksen osatekijät; luonnollinen väestönlisäys ja muuttoliike. Toteutunut väestönkasvu vuo-  
sina 2010-2019 ja trendiennuste 2020-2040. Lähde: Tilastokeskus ja Hyvinkään kaupunki.



### 4.3 Väestönkehitys eri ikäryhmissä

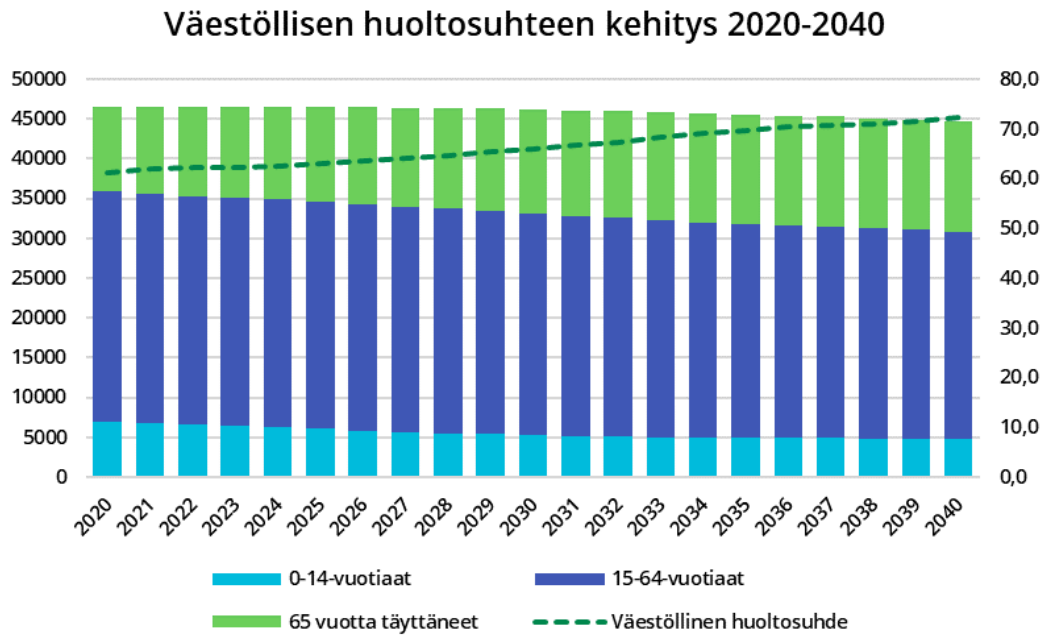
Hyvinkään väestön ikärakenne on voimakkaassa muutoksessa. Oheisessa kuvassa (Kuva 7.) on esitetty ikärakenteen muutos tulevan kymmenen vuoden aikana. Muutos on esitetty keskivaihtoehdon mukaan. Lasten ja nuorten määrä tulee vähenemään. Voimakkaaimmin se näkyy alakoululaisten määrässä. Syntyneiden määrän arvioidaan pysyvän samalla tasolla tulevaisuudessa eli syntyvyyden laskun oletetaan pysähtyneen. Kymmenen vuoden kuluttua työkäisten määrässä ei ole tapahtunut vielä suurta muutosta, mutta muutos tulee näkymään tässä ikäryhmässä myöhemmin. Ikääntyneiden määrä on kasvanut ja tulevaisuudessa se näkyy yli 75-vuotiaiden määrän voimakkaana kasvuna. Liitteinä (Liitteet 3 ja 4.) taulukot väestönmuutoksista ikäryhmittäin.



Kuva 7. Ikärakenteen muutos Hyvinkäällä 2019-2030. Lähde: Hyvinkään kaupunki.

#### 4.4 Väestöllinen huoltosuhde

Väestöllinen huoltosuhde kuvaa, kuinka monta 0-14-vuotiasta ja 65 vuotta täyttänyttä on sataa työikäistä kohden. Viime vuoden lopussa suhdeluku oli 60,3. (ks. Kuva 8.) Väestöllinen huoltosuhde heikkenee tulevaisuudessa työikäisten määrän pienentyessä suhteessa alle 15-vuotiaiden ja yli 64-vuotiaiden määrään. 65 vuotta täyttäneiden osuus kasvaa tulevaisuudessa. Tällä hetkellä 65 vuotta täyttäneitä on koko Hyvinkään väestöstä 23 % ja trendiennusteen mukaan heitä on kahdenkymmenen vuoden kuluttua 31 % väestöstä (Liite 5). Vuonna 2040 väestöllisen huoltosuhteen ennustetaan olevan 72,3.



Kuva 8. Väestöllisen huoltosuhteen kehitys vuosina 2020-2040 Hyvinkäällä. Lähde: Hyvinkään kaupunki.

## 5 Yhteenveto ja johtopäätökset

Koko kaupungin väestösuunnite sisältää kolme eri väestönkasvuvaihtoehtoa.

- Trendiennustetta käytetään talouden suunnittelussa. Trendiennusteen mukaan väestömäärä vähenee keskimäärin 0,2 % vuosittain
- Keskivaihtoehto -suunnitetta käytetään palveluverkkosuunnittelussa. Sen mukaan väestömäärä kasvaa vuosittain keskimäärin 0,1 %.
- Nopean kasvun suunnitetta käytetään maankäytön ja kaupunkirakenteen suunnittelussa. Sen mukaan väestömäärä kasvaa vuosittain 0,4 %.

Väestömäärän muutos vuosina 2020-2040:

- trendiennusteen mukaan väestömäärä vähenee noin 1700 asukkaan verran
- keskivaihtoehdon mukaan väestömäärä kasvaa noin 1300 asukkaalla
- nopean kasvun suunnitteen mukaan väestömäärä kasvaa 4500 asukkaalla

Väestön ikärakenne on voimakkaassa muutoksessa:

- Lasten ja nuorten määrät pienevät. Trendiennusteen mukaan 0-24-vuotiaiden määrä vähenee ennustejaksolla 3500 henkilöllä.
- Työikäisten (25-64-vuotiaat) määrä pienenee noin 1500 henkilöllä.
- Ikääntyneiden (65 vuotta täyttäneet) määrä kasvaa noin 3300 henkilöllä.

Väestösuunnite ei koskaan toteudu sellaisenaan, sillä väestönkehitystä ei voida missään olosuhteissa ennakoida virheettömästi. Väestösuunnitteen epävarmuus perustuu yhteiskunnallisiin trendeihin ja ilmiöihin:

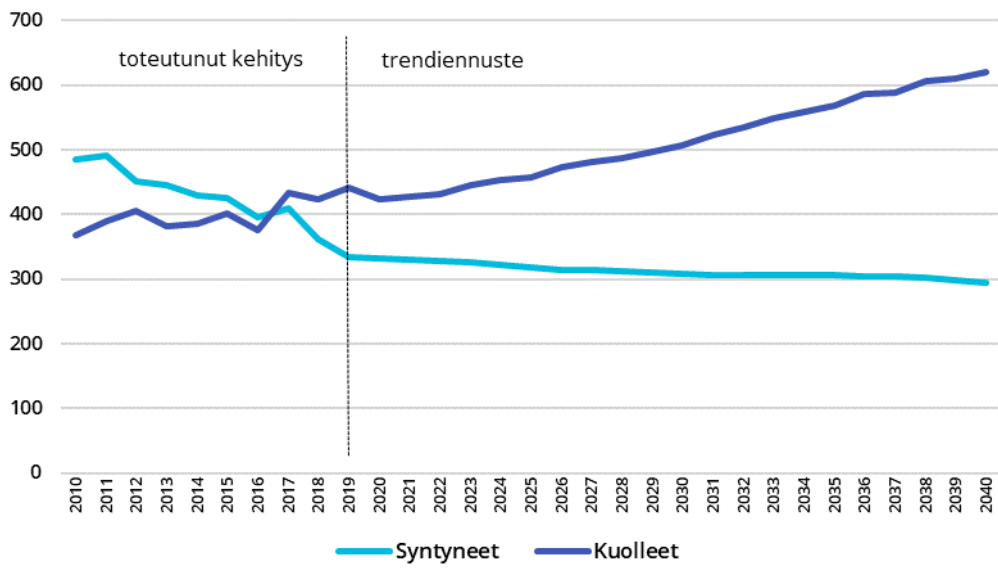
- Jatkaako keskimääräinen elinikä nousuaan vai pysähtyykö se jossain vaiheessa esim. yleistyvien elintasosairauksien vuoksi?
- Muuttuuko syntyvyys nykyisestä tai jatkaako synnyttäjien keski-ikä nousuaan?
- Miten yleinen taloustilanne muuttuu ja sen vaikutus muuttoliikkeeseen?
- Vauhdittaako koronapandemia muuttoliikettä pois suurista kaupungeista?
- Onko maahanmuutolla tulevaisuudessa suurempi rooli väestönkehityksessä kuin nykyään?

# LIITTEET

Liite 1. Toteutuneet väestönmuutokset vuosina 1980-2019. Lähde: Tilastokeskus.

	Elävänä syntyneet	Kuolleet	Luonnollinen väestönlisäys	Kuntien välinen tulomuutto	Kuntien välinen lähtömuutto	Kuntien välinen nettomuutto	Netto- maahan- muutto	Kokonais- nettomuutto	Väkiluvun korjaus	Kokonais- muutos	Väkiluku
1980	493	317	176	1393	1451	-58	-31	-89	-5	82	37297
1981	518	306	212	1464	1434	30	24	54	-4	262	37559
1982	565	264	301	1358	1442	-84	62	-22	14	293	37852
1983	556	296	260	1388	1307	81	47	128	24	412	38264
1984	514	307	207	1369	1398	-29	6	-23	-16	168	38432
1985	509	350	159	1470	1317	153	1	154	-3	310	38742
1986	466	311	155	1337	1364	-27	9	-18	-36	101	38843
1987	448	346	102	1613	1423	190	14	204	36	342	39185
1988	557	333	224	1866	1578	288	61	349	50	623	39808
1989	523	379	144	1617	1683	-66	89	23	17	184	39992
1990	591	333	258	1479	1587	-108	65	-43	-13	202	40194
1991	546	353	193	1345	1537	-192	109	-83	47	157	40351
1992	545	331	214	1419	1434	-15	76	61	8	283	40634
1993	580	336	244	1472	1429	43	65	108	-21	331	40965
1994	579	326	253	1640	1814	-174	4	-170	41	124	41089
1995	579	352	227	1681	1798	-117	16	-101	-12	114	41203
1996	504	341	163	1796	1789	7	-3	4	9	176	41379
1997	548	394	154	1843	1752	91	50	141	11	306	41685
1998	484	359	125	2022	1811	211	-19	192	9	326	42011
1999	483	360	123	2105	1885	220	-7	213	-22	314	42325
2000	481	397	84	2002	1905	97	48	145	-9	220	42545
2001	505	383	122	2122	2064	58	12	70	-1	191	42736
2002	524	338	186	2084	2069	15	65	80	-5	261	42997
2003	450	365	85	2066	2017	49	39	88	-1	172	43169
2004	481	324	157	2300	2165	135	59	194	3	354	43523
2005	493	361	132	2355	2235	120	68	188	5	325	43848
2006	514	337	177	2466	2241	225	71	296	-11	462	44310
2007	517	388	129	2481	2322	159	56	215	-2	342	44652
2008	524	414	110	2373	2271	102	136	238	-13	335	44987
2009	491	389	102	2322	2240	82	94	176	5	283	45270
2010	484	369	115	2336	2307	29	78	107	-3	219	45489
2011	490	392	98	2368	2501	-133	81	-52	-8	38	45527
2012	452	410	42	2289	2374	-85	100	15	8	65	45592
2013	446	385	61	2641	2195	446	95	541	-6	596	46188
2014	434	397	37	2364	2317	47	87	134	7	178	46366
2015	433	405	28	2507	2486	21	65	86	-17	97	46463
2016	395	376	19	2643	2631	12	98	110	4	133	46596
2017	410	433	-23	2609	2598	11	154	165	1	143	46739
2018	370	424	-54	2411	2633	-222	46	-176	-5	-235	46504
2019	334	445	-111	2380	2380	0	60	60	17	-34	46470

Liite 2. Syntyneet ja kuolleet vuosina 2010-2040. Lähde: Tilastokeskus ja Hyvinkään kaupunki.



Liite 3. Väestön trendiennuste ja suunnitteet ikäryhmittäin vuosille 2020-2040.

Lähde: Hyvinkään kaupunki.

Trendiennuste	2020	2025	2030	muutos		2035	2040	muutos	
				2020/2030	%			2020/2040	%
0-6	2780	2369	2278	-502	-18 %	2228	2195	-585	-21 %
7-12	3122	2658	2158	-964	-31 %	2034	1975	-1147	-37 %
13-15	1640	1564	1333	-307	-19 %	1063	1018	-622	-38 %
16-18	1584	1646	1459	-125	-8 %	1204	1045	-539	-34 %
19-24	2865	3085	3138	273	10 %	2761	2229	-636	-22 %
25-64	23878	23273	22760	-1118	-5 %	22536	22360	-1518	-6 %
65-74	6072	5901	5989	-83	-1 %	5914	5481	-591	-10 %
75-84	3251	4504	5205	1954	60 %	5140	5302	2051	63 %
85+	1303	1508	1889	586	45 %	2727	3149	1846	142 %
<b>Yhteensä</b>	<b>46495</b>	<b>46508</b>	<b>46209</b>	<b>-286</b>	<b>-1 %</b>	<b>45607</b>	<b>44754</b>	<b>-1741</b>	<b>-4 %</b>

Keskivaihtoehto	2020	2025	2030	muutos		2035	2040	muutos	
				2020/2030	%			2020/2040	%
0-6	2791	2440	2432	-359	-13 %	2458	2484	-307	-11 %
7-12	3123	2683	2239	-884	-28 %	2192	2202	-921	-29 %
13-15	1645	1575	1360	-285	-17 %	1126	1119	-526	-32 %
16-18	1591	1674	1491	-100	-6 %	1261	1138	-453	-28 %
19-24	2890	3212	3296	406	14 %	2924	2427	-463	-16 %
25-64	23949	23728	23702	-247	-1 %	23990	24292	343	1 %
65-74	6078	5946	6070	-8	0 %	6028	5653	-425	-7 %
75-84	3260	4528	5237	1977	61 %	5209	5413	2153	66 %
85+	1303	1519	1925	622	48 %	2775	3199	1896	146 %
<b>Yhteensä</b>	<b>46630</b>	<b>47305</b>	<b>47752</b>	<b>1122</b>	<b>2 %</b>	<b>47963</b>	<b>47927</b>	<b>1297</b>	<b>3 %</b>

Nopea kasvu	2020	2025	2030	muutos		2035	2040	muutos	
				2020/2030	%			2020/2040	%
0-6	2801	2506	2575	-226	-8 %	2705	2814	13	0 %
7-12	3132	2730	2310	-822	-26 %	2319	2424	-708	-23 %
13-15	1648	1595	1390	-258	-16 %	1163	1188	-460	-28 %
16-18	1595	1694	1531	-64	-4 %	1306	1200	-395	-25 %
19-24	2915	3326	3456	541	19 %	3117	2620	-295	-10 %
25-64	24013	24196	24659	646	3 %	25512	26446	2433	10 %
65-74	6084	5982	6122	38	1 %	6105	5736	-348	-6 %
75-84	3263	4549	5315	2052	63 %	5319	5541	2278	70 %
85+	1305	1535	1948	643	49 %	2822	3288	1983	152 %
<b>Yhteensä</b>	<b>46756</b>	<b>48113</b>	<b>49306</b>	<b>2550</b>	<b>5 %</b>	<b>50368</b>	<b>51257</b>	<b>4501</b>	<b>10 %</b>

Liite 4. 0-6-vuotiaiden määrän kehitys vuosina 2020-2030 keskvaihtoehdon mukaan.  
Lähde: Hyvinkään kaupunki.

	2020	2021	2022	2023	2024	2025	2026	2027	2028	2029	2030
0-vuotiaat	336	337	337	337	335	333	333	333	335	335	335
1-2-vuotiaat	719	684	686	689	689	687	683	681	681	683	685
3-4-vuotiaat	835	822	739	701	703	706	706	704	700	698	698
5-vuotiaat	456	406	441	394	357	355	359	359	359	357	355
6-vuotiaat	445	459	410	443	398	359	357	361	361	361	359
<b>0-6-vuotiaat yht</b>	<b>2791</b>	<b>2708</b>	<b>2613</b>	<b>2564</b>	<b>2482</b>	<b>2440</b>	<b>2438</b>	<b>2438</b>	<b>2436</b>	<b>2434</b>	<b>2432</b>

Liite 5. Väestöllinen huoltosuhde ja eri ikäryhmien väestökehitys trendiennusteen mukaan vuosina 2020-2040. Lähde: Hyvinkään kaupunki.

#### Määrä

	2020	2025	2030	2035	2040	Muutos 2020-2040
0-14-vuotiaat	7022	6071	5300	4967	4846	-2176
15-64-vuotiaat	28847	28524	27826	26859	25976	-2871
65 vuotta täyttäneet	10626	11913	13083	13781	13932	3306
<b>Yhteensä</b>	<b>46495</b>	<b>46508</b>	<b>46209</b>	<b>45607</b>	<b>44754</b>	<b>-1741</b>

#### %-osuus

	2020	2025	2030	2035	2040	Muutos 2020-2040
0-14-vuotiaat	15 %	13 %	11 %	11 %	11 %	-4 %-yksikk.
15-64-vuotiaat	62 %	61 %	60 %	59 %	58 %	-4 %-yksikk.
65 vuotta täyttäneet	23 %	26 %	28 %	30 %	31 %	8 %-yksikk.
<b>Väestöllinen huoltosuhde</b>	<b>61,2</b>	<b>63,0</b>	<b>66,1</b>	<b>69,8</b>	<b>72,3</b>	<b>11,1</b>