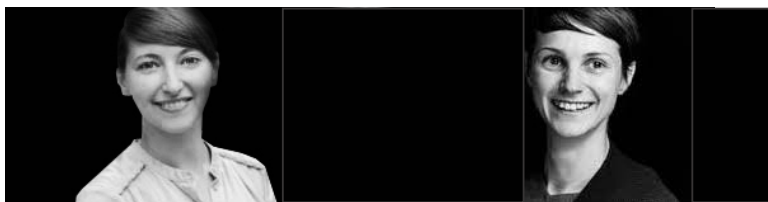


# E15 Hyvinkää

## The Green Ring - Closing Cycles, Linking Spaces

### Team STUDIOD3R Tiimi STUDIOD3R



### **Deniza Horländer** **Dipl.-Ing. Architect DE**

Deniza Horländer studied at the Technical University Delft and the University of Stuttgart where she received her Diploma, Master's Degree in 2010. She worked for international offices such as Wiel Arets Architects in Amsterdam and PDI Australia Pride Design International in Wuhan. Deniza taught at the Wuhan University and was also Assistant Professor at the Huazhong University in Wuhan. She collaborated with Thomas Fabrinsky in Karlsruhe and is recently employed at the city administration Speyer.

### **Radostina Radulova-Stahmer** **Dipl.-Ing. Architect NL**

Radostina studied architecture at the Karlsruhe Institute of Technology and the Complutense University (ETSAM), Madrid. She received an honors grade in architecture from the KIT in 2010. She worked for international offices, such as Atelier Jean Nouvel in Paris and Koopx in Shanghai. From 2013-2017 she was lecturer and research associate at the Leibniz University Hanover. Recently she is serving as teaching and research associate in the Institute of Urbanism at the TU Graz.

## Team European 15 Hyvinkää Tiimi Europan 15 Hyvinkää

STUDIOD3R

Studio for Design,  
Research and  
Reflexive Realities



### **Deniza Horländer** **Dipl.-Ing. Architect DE**

Deniza Horländer studied at the Technical University Delft and the University of Stuttgart where she received her Diploma, Master's Degree in 2010. She worked for international offices such as Wiel Arets Architects in Amsterdam and PDI Australia Pride Design International in Wuhan. Deniza taught at the Wuhan University and was also Assistant Professor at the Huazhong University in Wuhan. She collaborated with Thomas Fabrinsky in Karlsruhe and is recently employed at the city administration Speyer.

### **Radostina Radulova-Stahmer** **Dipl.-Ing. Architect NL**

Radostina studied architecture at the Karlsruhe Institute of Technology and the Complutense University (ETSAM), Madrid. She received an honors grade in architecture from the KIT in 2010. She worked for international offices, such as Atelier Jean Nouvel in Paris and Koopx in Shanghai. From 2013–2017 she was lecturer and research associate at the Leibniz University Hanover. Recently she is serving as teaching and research associate in the Institute of Urbanism at the TU Graz.

### **Viktoriya Yeretska** **B.Sc. AT**

Viktoriya is currently studying Architecture in the Master Programme at the TU Graz and serving as student assistant at the Institute of Architectural Theory, Arts and Cultural Studies, TU Graz.

## Statement Agenda

STUDIOD3R

Studio for Design,  
Research and  
Reflexive Realities

**We believe we as young generation of architects have responsibility! Responsibility for social change, for the environment and, last but not least, for the building culture. With our architectural practice, we address the challenges and find spatial solutions for Urban Production, Circular Economy, Urban Biodiversity, Post-motorized Society and Neo Streetscapes.**

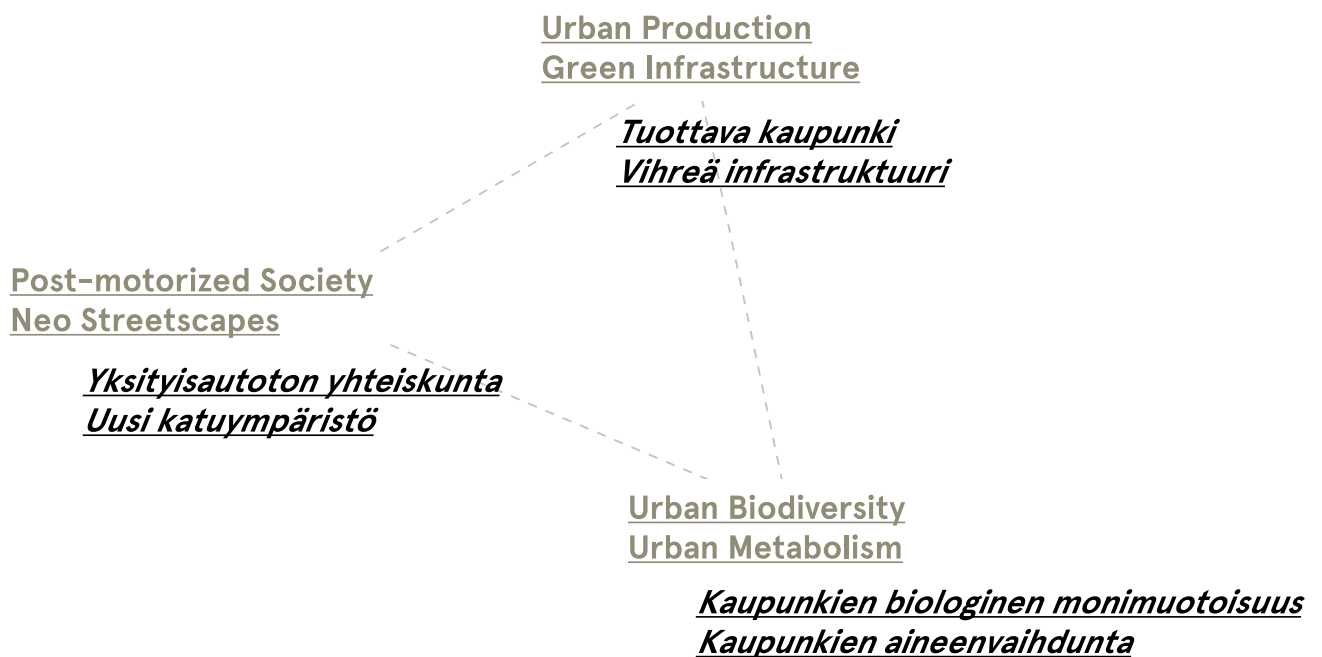
**These topics are important to us and we approach them with full enthusiasm, courage and dedication.**

***Uskomme, että me nuorena arkkitehtien sukupolvena olemme vastuussa! Vastuu sosiaalisista muutoksista, ympäristöstä ja viimeisenä mutta ei vähäisimpänä rakennuskulttuurista. Arkkitehtuurimme avulla käsittelemme haasteita ja löydämme alueellisia ratkaisuja teemoihin kuten Kaupunkituotanto, Kiertotalous, Kaupunkien biologinen monimuotoisuus, yksityisautoton yhteiskunta ja uusi katu ympäristö. Nämä aiheet ovat meille tärkeitä, ja lähestymme niitä täydellä innostuksella, rohkeudella ja omistautumisella.***

**Experience in Urban Design****Kokemusta kaupunkisuunnittelusta**

1. Unfolding the Fan, European 14 - 1st Prize, Open international Competition
2. Sea Terraces Aspern - Shortlisted, Open international Competition
3. Green Gallery, YAP MAXXI 2018 - 1st Prize, invited international Competition
4. Home Run Turley - Hugo Häring 1st Prize, Investor Competition for Motorlab Mannheim

1. *Unfolding the Fan, European 14 - 1. Palkinto, avoin kansainvälinen kilpailu*
2. *Sea Terraces Aspern - Finalisti, avoin kansainvälinen kilpailu*
3. *Green Gallery, YAP MAXXI 2018 - 1. Palkinto, kansainvälinen kutsukilpailu*
4. *Home Run Turley - Hugo Häring 1. Palkinto, sijoittajakilpailu Motorlab Mannheimille*

**Key Topics of STUDIOD3R****Keskeiset aiheet STUDIOD3R**

**Urban Production**  
**Green Infrastructure**  
***Tuottava kaupunki***  
***Vihreä infrastruktuuri***  
**European 14 Graz AT –**  
**Unfolding the Fan**



Palkki: Kärrnerstraße, Graz, Itävalta  
 Typologia: kaupunkisuunnittelu  
 Pinta-ala: 120 ha  
 Tila: Kilpailutyö European 2017  
 Johtokue: STUDIO3R, Radostina Radulova-Stahmer,  
 Deniz Horlenders  
 Asiakas: Grazin kaupunki, kaupunkisuunnittelun laitos  
 Vuosi: 2017  
 Palkinto: 1.Palkinto

The Green Ring – Closing Cycles, Linking Spaces  
 European 15 Finland Site Hyvinkää

03.12.2019  
 Radostina Radulova-Stahmer

**STUDIOD3R**  
 Studio for Design,  
 Research and  
 Reflexive Realities

Four urban Squares create public life along the Kärrntner street. Each Square creates an urban cluster

From an directional axis to an urban network of open spaces

Squares form the junction of the green corridors connecting the forest in the west with the landscape of the river Mur

Squares create four programmatic sequences along the Kärrntner Boulevard with specific characters

Density and intensity are centred towards the street front and decreasing to the residential areas

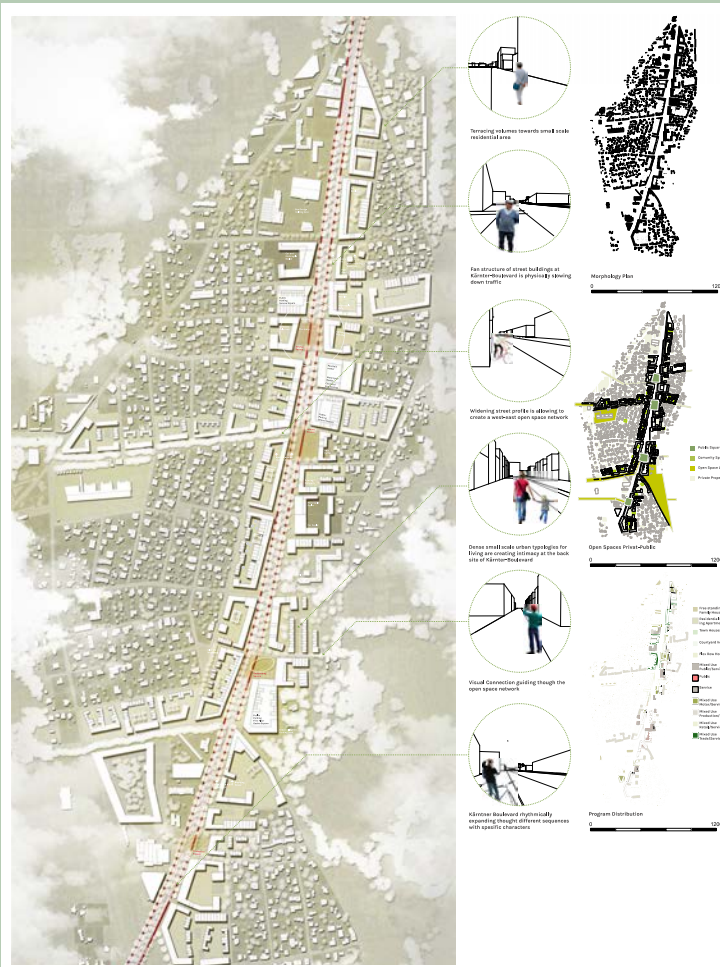
Green corridors linking the street scape with the landscape in the surrounding

Soft mobility has priority. Motorised vehicles are tolerated. Parking is offered directly next to the productive squares

Integrating the present productive functions into the master plan

The Green Ring – Closing Cycles, Linking Spaces  
 European 15 Finland Site Hyvinkää

03.12.2019  
 Radostina Radulova-Stahmer



The Green Ring – Closing Cycles, Linking Spaces  
European 15 Finland Site Hyvinkää

03.12.2019  
Radostina Radulova-Stahmer



Päikkä Seestadt Aspern Wien, Itävalta  
tyypologian kaupunkokorttelin kehitys  
Tämä on valinta 10. luokan  
Joulukuun STUDIO3R  
Radostina Radulova-Stahmer; Deniz Horlanders  
Vuosi: 2018  
Tila: 2. valhe, 2. kierros, Kaupunki valinta  
Asiakas: Wienin S120 Aspern Development AG

The Green Ring – Closing Cycles, Linking Spaces  
European 15 Finland Site Hyvinkää

03.12.2019  
Radostina Radulova-Stahmer



The Green Ring – Closing Cycles, Linking Spaces  
European 15 Finland Site Hyvinkää

03.12.2019  
Radostina Radulova-Stähler



The Green Ring – Closing Cycles, Linking Spaces  
European 15 Finland Site Hyvinkää

03.12.2019  
Radostina Radulova-Stähler



**Prägnanz und Permeabilität**  
Adaptives Typologie, Modulare Strukturen an der Westfront, Durchlässige Strukturen, Lebendige Nachbarschaften, gute Orientierung durch hochpunkte und klare Raumfluchten zum öffentlichen Raum



**Pockets and Fragmente**  
Nutzungsnahe Sozialelemente, soziale Sicherheit durch übersichtliche Raumgestaltung und gute Bezugsmöglichkeiten zum öffentlichen Raum, Durchlässige Diversität, Vielfältige Nutzungen, klimasensible Gestaltung mit urbanem Grün, Mikroökologische Aspekte und Begrünungsstrategien wie Versickerungsfähigkeit, Verschattung und Gründächer



**Frequenz und Rhythmus**  
Smarter Mix an Mobilitätsformen, Situative situationsbezogene, räumliche Reaktion mit Typologie auf frequentierte Straßen, Sammelpunkten, E-Mobilität kombiniert mit Car-Sharing, Freiraum als Gedächtnisraum statt Parkraum, Aufenthaltszonen und Bewegungsströme nach Geschwindigkeiten gestalten



**Identität und Charme**  
Öffentlicher Raum mit Charakter und Charme, Aktivierung und Extremierung der Typologie im Dialog mit dem öffentlichen Raum gestalten, Sensible, eigenständige Fassadengestaltung der Gebäude sicherstellen, Markante Soläre und Hochpunkte mit öffentlichen Nutzungen bestetzen, Baufelder durch soziale Erdgeschossnutzungen aktivieren



**Bewegte Hofassaden**  
Durch Vor- und Rücksprünge in der Hofassade wird die Akustik gebrochen und es entsteht Intimität trotz der Gemeinschaft. Nach außen hin wird die Hofassadenoberfläche geschlossen und säumt den öffentlichen Raum.



**Durchlässige Höfe**  
Eine kleinteilige Durchwegung der Hofassade soll trotz der Blockstruktur ermöglicht werden. Der Blick muss ins Hof, eine Öffnung erlauben, die, mit zwei Öffnungen, einen Hof verbindet.



**Ankerngange zum See**  
Zum See hin wird ein zweigeschossiger Ankerengang mit 2,5m Tiefe angelegt. Dieser stellt die Schnittstelle zwischen der Bebauung und der Freizeitanlage dar und schafft gleichzeitig eine Kontinuität im Sockelbereich aller zum See ausgerichteten Bauten.



**Flexibile Gebäudehöfen**  
Die Gebäude variieren in ihren Blockhöhen in Abhängigkeit von der geschichtlichen Nutzung zwischen 12,20m, 10,20m und 8,20m. So entstehen großzügige und intensiv genutzte Innen- und Außenhöfe, die durch die Flexibilität der Gebäudehöhen eine hohe Flexibilität ermöglichen.



**Kleinflächige Gliederung**  
Die Fassadengliederung darf eine Gebäudebreite von 10m nicht überschreiten. Bei breiteren zusammenhängenden Gebäuden muss nach max. 10m eine neue Gliederung durch Fassaden- oder Materialität eingeleitet werden.



**Bewegte Obergeschosse**  
Zu den Wohnquartieren nach hinten sollen abwechselnd Gebäude absteigend, ab dem 2. OG nach innen zum Hof versetzt werden. Dadurch entstehen Nischen, die Ausblicke ermöglichen, die Gemeinschaft stärken und soziale Sicherheit fördern.



**Dynamische Gebäudehöhen**  
Die Gebäudehöhen variieren zwischen 12,20m bis 8,20m. Die Höhe der Gebäude sollte eine Variation in der Höhe aufweisen.



**Hohe, offene Erdgeschosse**  
Die Erdgeschosse sind mindestens 4m hoch und sind möglichst flexibel zu halten. Die Erdgeschosse sollen einen maximalen Aufenthaltsraum haben und Schwelgereize anbieten können.



**Dachtergang**  
Die oberen Geschosse werden volumetrisch entsprechend zum Hof hin abgeschrägt, um eine gute Belichtung zu gewährleisten. Die oberen Geschosse sollen einen maximalen Aufenthaltsraum haben und Schwelgereize anbieten können.



**Charakterband**  
Zur Wohnbebauung wird ein 0,5-1,5m breiter Streifen entlang der Fassade zur individuellen Außengestaltung vorgesehen. Als Sondernutzungen können die EG-Funktionen in den Streifen integriert werden. Die Gestaltung und Pflege wird inwieweit über die Eigentümernummer geregelt.



**Nutzungsnahe und -begleitende Öffentlichkeit**  
Die Erdgeschosse und die Balkone haben eine Öffentlichkeit, besonders an den Balkonen und den Terrassen. Die Öffentlichkeit wird durch die Nutzung der Räume und die Gestaltung der Fassade am 4. OG verstärkt werden.



**Terrassierung**  
Die der See Promenade zugewandten oberen Geschosse werden ab dem 5. OG terrassiert, um den menschlichen Maßstab entlang der Seebebauung zu wahren und fördern aus der Ferne eine angenehme Hörsicht zu gewährleisten. Die Terrassen sollen auch Studentenwohngruppen vorzuziehen.



**Fassadenmaterialien**  
Die Wasserfontänenfassaden der Gebäude dürfen keine vertikalen Fassaden haben. Materialien wie Stein, Klinker, Holz, Metall oder Glas sind empfehlenswert. Das Verhältnis zwischen den verschiedenen Materialien sollte deutlich überwiegen.



**Fensterformate**  
Die Fensterformate zur See Promenade sollen vertikal orientiert sein. Die seitlichen Formate strecken die Fassaden optisch.



**Versetzte Balkone**  
In den Korridor-Höhen sollen die Balkone jeweils versetzt sein, um diese besser zu belichten und um die Akustik zu streuen und somit zu entschärfen.



**Integrierte Balkone**  
Zur See Promenade sollen die Balkone in das Gebäudevolumen integriert sein und nicht als eigenes Volumen an den Fassaden angehängt sein. So entsteht ein homogener Eindruck des gesamten Wasserecksprekisses.



**Verschattungselemente**  
Wenn Verschattungselemente außen an der Fassade angebracht werden, sollen diese verschattbar sein, um ein vielfältiges Fassadenspektrum und erschweren zu ermöglichen.



**Balkongeländer**  
Die Balkongeländer sollen zu den Höfen möglichst offen und hell sein. Die Geländer sollen eine warme, natürliche Färbung haben. Zur See Promenade können sie etwas mehr geschlossen sein, sollen jedoch auch einen Durchblick erlauben.



**Proportion der Fassadengliederung**  
Die Fensterflächen sollen in Richtung Promenade mit 60% der Fassadenfläche ausmachen, damit diese offen und hell sein zugewandt werden.



**Kletterpflanzen**  
Kletterpflanzen an den Fassaden zu den Nebenstraßen und Wohnhöfen sollen integriert werden. Die Kletterpflanzen sollen eine vertikale Vielfalt im Quartier.



**Urbane Vegetationselemente**  
Die Erträge des Charakterbandes können urbane Vegetationselemente aufweisen. Diese sollen auch in den Wintermonaten einen zusätzlichen gemeinschaftlichen Außenraum, der die Teilhupf und Kommunikation fördert und zur Klimatisierung urbanen Nahrungsproduktion zu schaffen.



**Wintergarten**  
Auf den großen Dachflächen können Wintergärten angelegt werden. Diese sollen auch in den Wintermonaten einen zusätzlichen gemeinschaftlichen Außenraum, der die Teilhupf und Kommunikation fördert und zur Klimatisierung urbanen Nahrungsproduktion zu schaffen.



**Staudenbeete**  
Unterstreiche, bunte Staudenbeete sollen die Korridor-Höfe mitgliedern. Die Fassadenpunkte charakterisieren die einzelnen Höfe und manieren die Zugänglichkeit auch außen im Charakterband.



**Dachergola**  
Die Dachflächen der Punkthäuser sollen die Korridor-Höfe mitgliedern. Die Fassadenpunkte charakterisieren die einzelnen Höfe und manieren die Zugänglichkeit auch außen im Charakterband.

The Green Ring – Closing Cycles, Linking Spaces  
European 15 Finland Site Hyvinkää



The Green Ring – Closing Cycles, Linking Spaces  
European 15 Finland Site Hyvinkää



**STUDIO3R**  
 Studio for Research and Reflexive Realities



The Green Ring – Closing Cycles, Linking Spaces  
 European 15 Finland Site Hyvinkää

03.12.2019  
 Radostina Radulova-Stahmer



**STUDIO3R**  
 Studio for Research and Reflexive Realities

Typologia: kesänaviljonki  
 Paikka: MAXXI Rome, IT  
 Pinta-ala: 370 neliometriä  
 Budjetti: 80 000 euroa  
 Vuosi: 2018  
 Tila: Totetunut  
 Procurator: MAXXI, 2000-luvun kansallismuseo  
 Palkinto: 1. palkinto

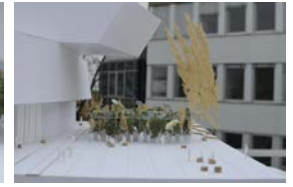
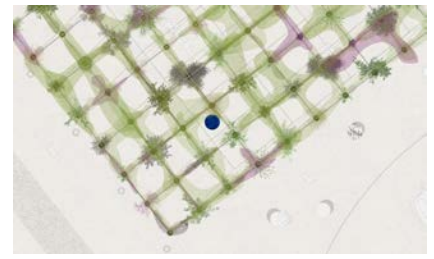
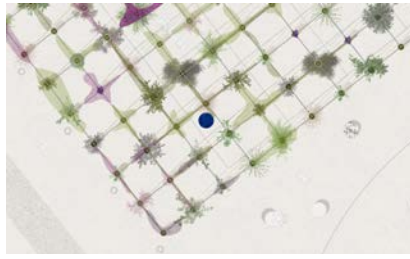
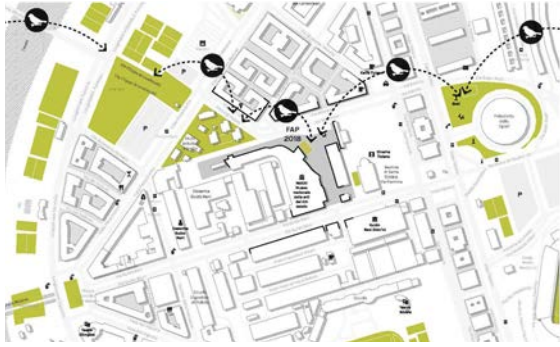
**Urban Biodiversity**  
**City as Resource**  
***Kaupunkien biologinen monimuotoisuus***  
***Kaupunkien aineenvaihdunta***  
**Green Gallery –**  
**Sustaining Biodiversity**  
**Cooling down the Climate**

**1.Prize**

The Green Ring – Closing Cycles, Linking Spaces  
 European 15 Finland Site Hyvinkää

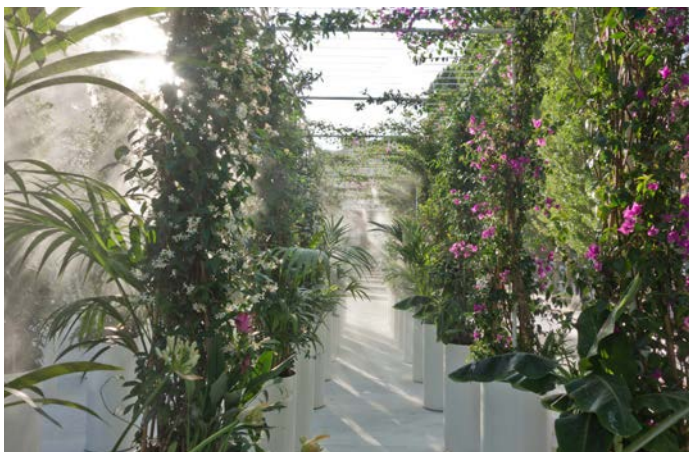
03.12.2019  
 Radostina Radulova-Stahmer





The Green Ring – Closing Cycles, Linking Spaces  
European 15 Finland Site Hyvinkää

03.12.2019  
Radostina Radulova-Stammer



The Green Ring – Closing Cycles, Linking Spaces  
European 15 Finland Site Hyvinkää

03.12.2019  
Radostina Radulova-Stammer



**STUDIOD3R**

Studio for Design,  
Research and  
Reflexive Realities

The Green Ring – Closing Cycles, Linking Spaces  
European 15 Finland Site Hyvinkää

03.12.2019  
Radostina Radulova-Stahmer

**Urban Biodiversity**  
**City as Resource**  
***Kaupunkien biologinen monimuotoisuus***  
***Kaupunkien aineenvaihdunta***  
**Home Run Turley –**  
**Turley Barracks Quartier**

Typologia: aluekaavitus  
Paikka: Turley Barracks, Mannheim, DE  
Pinta-ala: 24 000 neliömetriä  
Vuosi: Kilpailu: 2016, valmistuminen 2017  
Tila: Toteutus  
Toimisto: ARGE Wohnbau / Krieger  
Tilaukserros: Mampelmer Wohnwerte GmbH  
Palkinto: BDA Hugo Häring-palkinto 2017

**STUDIOD3R**

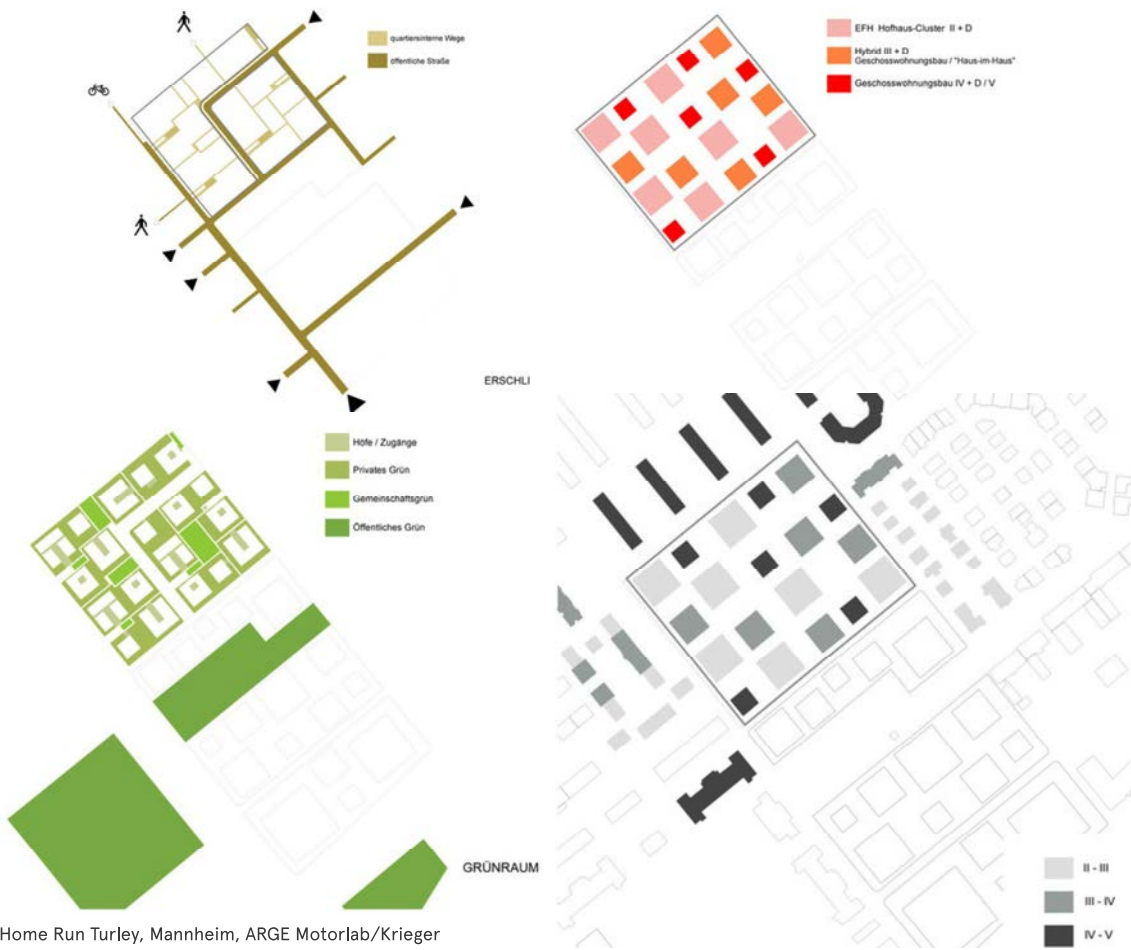
Studio for Design,  
Research and  
Reflexive Realities



Source: Home Run Turley – Wohnbau ARGE Wohnbau/Krieger

The Green Ring – Closing Cycles, Linking Spaces  
European 15 Finland Site Hyvinkää

03.12.2019  
Radostina Radulova-Stahmer



Source: Home Run Turley, Mannheim, ARGE Motorlab/Krieger



Source: Home Run Turley, Mannheim, ARGE Motorlab/Krieger



Source: Home Run Turley, Mannheim, ARGE Motorlab/Krieger



Source: Home Run Turley, Mannheim, ARGE Motorlab/Krieger



Source: Home Run Turley, Mannheim, ARGE Motorlab/Krieger

The Green Ring – Closing Cycles, Linking Spaces  
Europap 15 Finland Site Hyvinkää

03.12.2019  
Radostina Radulova-Stahmer



Source: Home Run Turley, Mannheim, ARGE Motorlab/Krieger

The Green Ring – Closing Cycles, Linking Spaces  
Europap 15 Finland Site Hyvinkää

03.12.2019  
Radostina Radulova-Stahmer

**Post-motorized Society**  
**Neo Streetscapes**  
*Yksityisautoton yhteiskunta*  
*Uusi katu ympäristö*  
**The Green Ring**  
**Europan 15 Hyvinkää, FI**

Päikka: Hyvinkää, Suomi  
 Typologia: transit-suuntautunut aluekehitys  
 Pinta-ala: 6 ha  
 Joukkue: STUDIO3R  
 Radostina Radulova-Stahmer, Deniz Horländer, Viktoriya Yeretskaya  
 Vuosi: 2019  
 Tila: Kipailu  
 Palkinto: erityinen maininta

Special  
Mention

STUDIO3R

Studio for Design,  
Research and  
Reflexive Realities



The Green Ring – Closing Cycles, Linking Spaces  
 European 15 Finland Site Hyvinkää

03.12.2019  
 Radostina Radulova-Stahmer

**Large scale spatial aims**  
**Suuret alueelliset tavoitteet**

STUDIO3R

Studio for Design,  
Research and  
Reflexive Realities



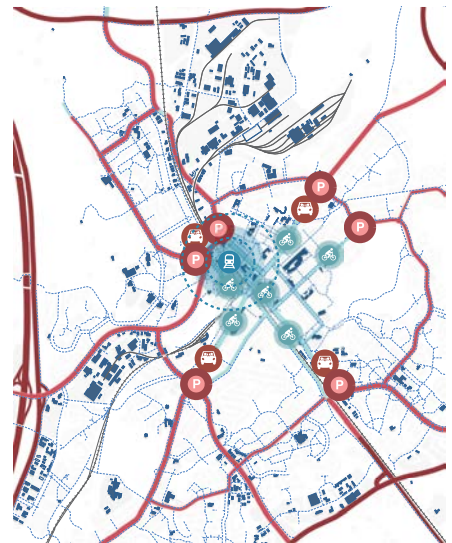
Large scale functional distribution of main employers and important buildings

*Toiminnot laajassa mittakaavassa*



Implementation of large scale bike highway along green corridor making a loop on the project site in the green ring

*Seudullista viherkäytävää pitkin kulkeva pyöräpikatie tekee lenkin „green ring” projektialueen vihreällä kehällä*



Public parking garages keep the cars outside of the centre. Traffic infrastructure is scaled down and a dense cycling network and additional alternative modes of transport are created

*Julkiset pysäköintilaitokset pitävät yksityisautot poissa keskustasta. Autoja palvelevaa tilaa vähennetään ja luodaan tiheä pyöräverkosto*



*Avaruuden käyttö ja moottoriliikenteen päästöt vähenevät.*

*Kaupunkien viheralueiden ja avoimien alueiden monitoimi suunnittelu ja ekologinen hallinta.*

*Sisäinen kehitys korkealaatuisella ympäristöllä yhdistää: viheralueen ja avoimen tilan, biologisen monimuotoisuuden, paikallisen ilmaston, verkottumisen, julkisen liikenteen, polkupyörien ja jalankulkijoiden reitit.*

*Kaupunkien rakennukset ja tilat on rakennettu, kunnostettu ja hoidettu ympäristöystävällisellä tavalla.*

*Resurssi- ja ympäristöystävällinen tuotanto ja kulutus.*

*Eläimistön ja kasviston avoimia tiloja ja korkeaa biologista monimuotoisuutta ylläpidetään sisäisesti siirtokuntien kehityksestä huolimatta.*

*Jätteiden määrän vähentäminen tapahtuma- ja ravintola-alan yrityksissä.*

*Kierrätysmateriaalien osuuden kasvattaminen talonrakentamisessa ja maa- ja vesirakentamisessa.*

*Varmista pitkäaikainen toimitus ja hävittäminen. Lisää kierrätystä ja hyödyntämistä.*

## Current Situation

### *Nykyinen tilanne*



Current situation: dominating private traffic, large-scale sealed areas and disperse urban space  
*Nykyinen tilanne: hallitseva yksityinen liikenne, laajamittaiset suljetut alueet ja hajanainen kaupunkitila*

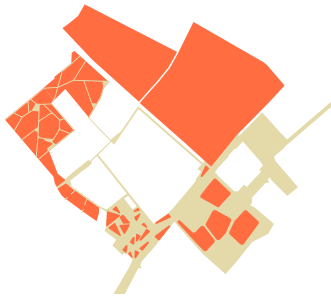


Project proposal: The edges of the building blocks form the alignment of the street and structure the urban space with green elements accompanying the street, activating the streets through lively ground floor areas and quarter festivals  
*Hanke-ehdotus: Rakennuspaikkoiden reunat muodostavat kadun linjan ja rakentavat kaupunkitilan vihreillä elementeillä, jotka seuraavat katua, aktivoivat kadut vilkkaan pohjakerroksen alueiden ja vuosineljänneksen festivaalien kautta*



## Spatial Links and Programming

### *Paikalliset linkit ja ohjelmointi*



Morphology of green ring spaces and sequence of public squares

*Erikokoisten viheralueiden ja aukoiden kytkeytynyt sarja*



Distance to different facilities and functions

*Eri toimintojen etäisyydet ja suunnat*



Programmatic distribution and small scale functional diversity

*Toimintojen jakautumisen periaatteena pienimittakaavaisuus ja monipuolisuus*

## Spatial Concept – 3 Bridges

### *Alueellinen käsite – 3 siltää*

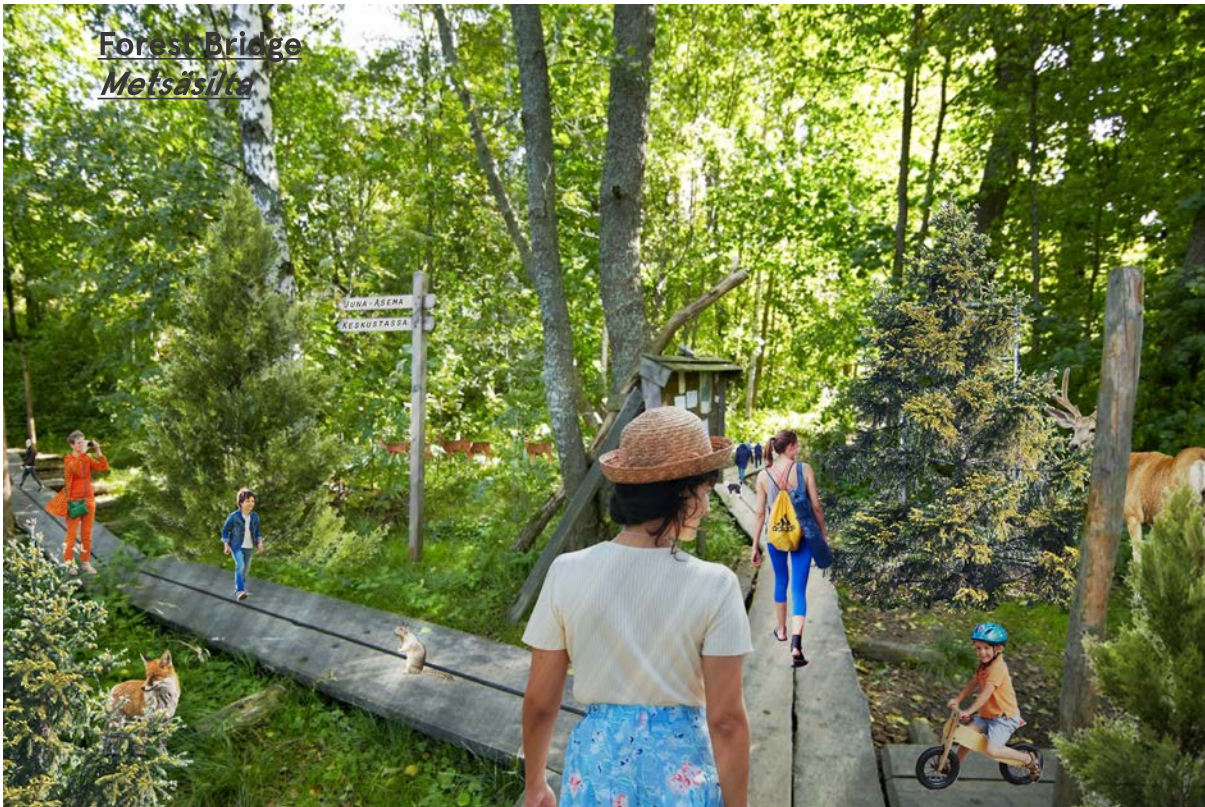
*Metsasilta*

*(kevyen liikenteen silta)*

*Aukiosilta*



## Forest Bridge *Metsäsilta*



**Project proposal:** The forest bridge links the existing green areas and creates a continuous green corridor in north-south direction enabling flora and fauna to transpass the city  
*Hanke-ehdotus: Metsäsilta yhdistää olemassa olevat viheralueet ja luo jatkuvan vihreän käytävän pohjois-etelä-suuntaan, joka mahdollistaa kasvisto- ja eläimistön läpäisemään kaupungin*

## Current Situation *Nykyinen tilanne*



**Current situation:** Unjust distribution of the road space, strongly dominating individual traffic, high speed differences associated with high noise emission and air pollution  
*Nykyinen tilanne: Tietilan epätasainen jakautuminen, hallitsee voimakkaasti yksittäistä liikennettä, suuret nopeuserot, jotka liittyvät korkeaan melupäästöyn ja ilman pilaantumiseen*



**Project proposal:** The traffic bridge becomes a public square bridge and a lively urban space with weekly market, Ferris wheel, festivals and high quality of stay  
*Hanke-ehdotus: Liikennesillasta tulee julkisen neilön silta ja vilkas kaupunkitila, jossa on viikkomarkkinat, maailmanpyörä, festivaalit ja korkea vierailun laatu*



**'Greenhouse block' as urban magnet**  
**uusi 'kasvihuonekammari' kaupunkimagneettina**

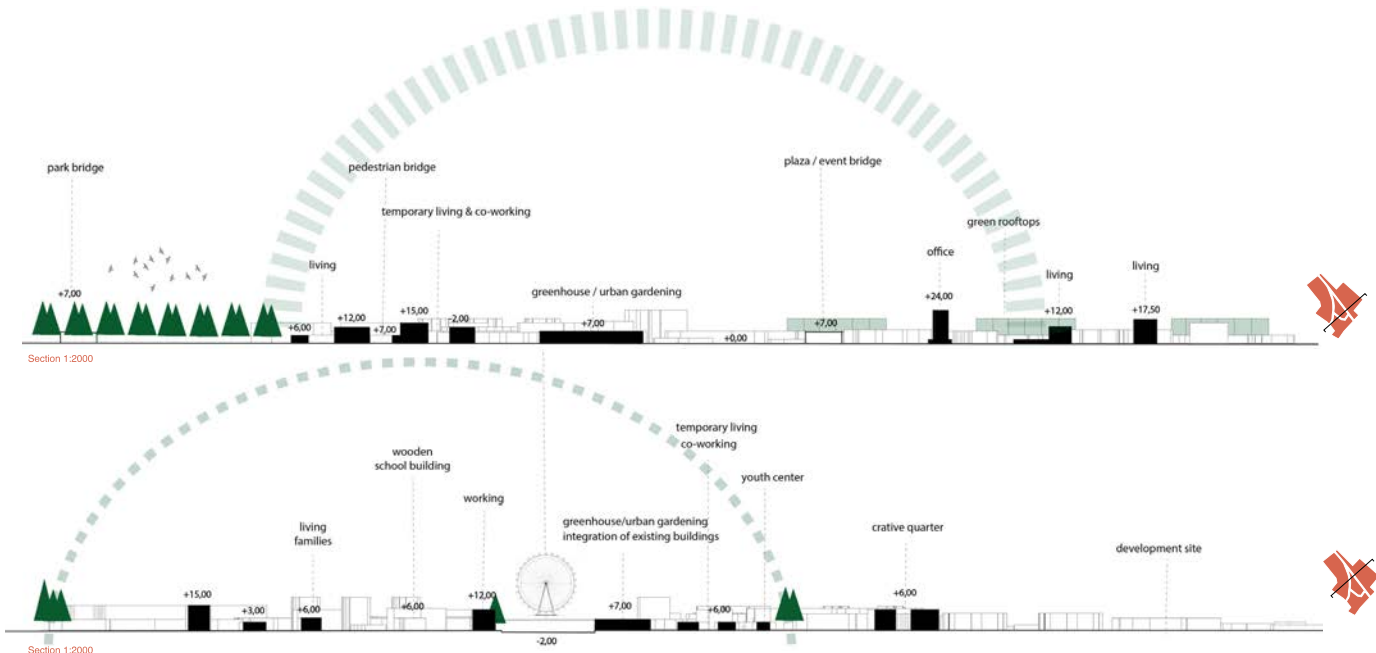
**Project Proposal:** the 'greenhouse block' is a new community center for the area and gathers new collective programme such as sauna, library, market in new and historic buildings  
*Hanke-ehdotus: Uusi 'kasvihuonekortteli' alueen yhteisöllisenä vetovoimakeskuksena kokoaa uusia toimintoja (sauna, kirjasto, tori) sekä vanhoja rakennuksia*

# Spaces in between Välilyönnit



STUDIOD3R

Studio for Design,  
Research and  
Reflexive Realities



The Green Ring – Closing Cycles, Linking Spaces  
European 15 Finland Site Hyvinkää

03.12.2019  
Radostina Radulova-Stahmer

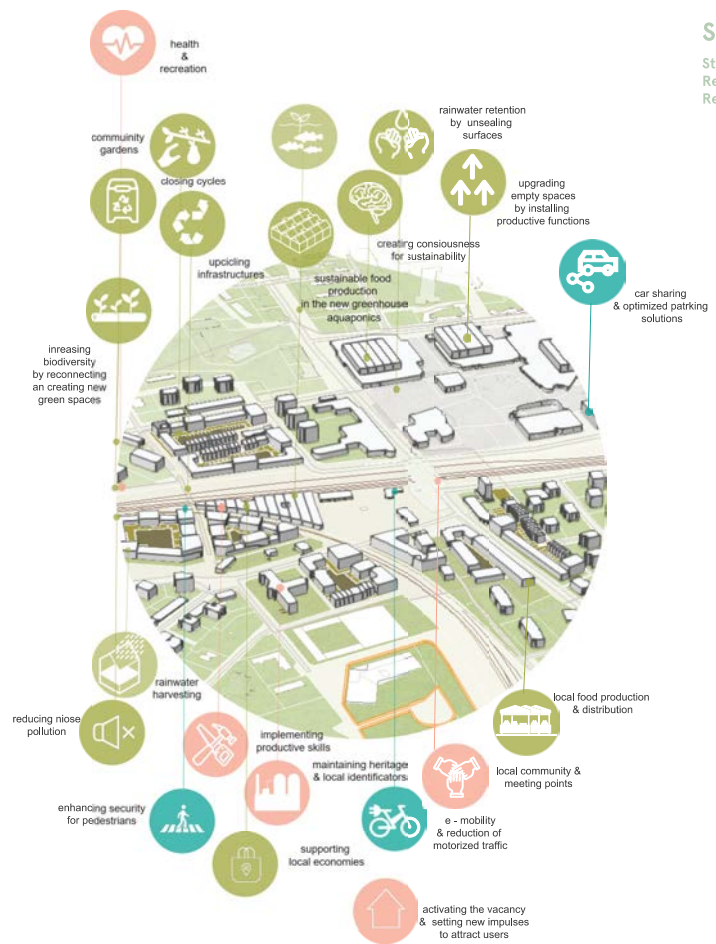
# Sustainability Diagramm Kestävyyskaavio

Priorities for implementing sustainable development

- Productive City and Collective Caring (rosa)
- Sustainable transport and mobility (turquoise)
- City as a resource (green)

Kestävän kehityksen toteuttamisen painopisteet

- Tuottava kaupunki (rosa)
- Kestävä liikenne ja liikkuvuus (turkoosi)
- Kaupunki resurssina (vihreä)



STUDIOD3R

Studio for Design,  
Research and  
Reflexive Realities

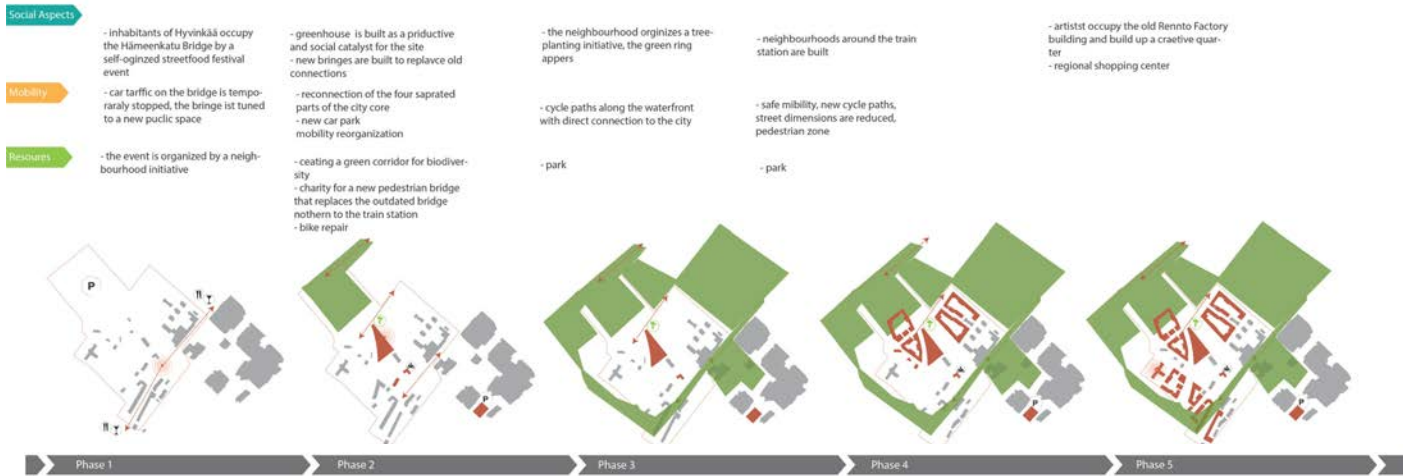
The Green Ring – Closing Cycles, Linking Spaces  
European 15 Finland Site Hyvinkää

03.12.2019  
Radostina Radulova-Stahmer

# Project Phasing

## Projektin vaiheistus

- social dimension (turquoise)
- movement and traffic (orange)
- resources (green)
- sosiaalinen ulottuvuus (turkoosi)
- liikkuminen ja liikenne (oranssi)
- resurssit (vihreä)



Steps 1-2: Activation of bridge with temporary functions and events  
*Vaiheet 1-2: sillan aktivointi ja väliaikaiset toiminnot, tapahtumat*

Steps 2-3: Realization of the green spaces with additional spatial qualities and the perimeter of the public space  
*Vaiheet 2-3: alueen aktivointi, viheralueiden ja julkisen ulkotilan kehän toteutus*

Steps 4-5: Densification by Construction, Diversification, and Activation of Existing Structures  
*Vaiheet 4-5: tiivistäminen rakentamalla, toimintojen monipuolistaminen ja olevien rakenteiden aktivointi*

# Current Situation

## Nykyinen tilanne



Current situation: extensive overground parking and sealing of ground affecting walkability around the main station  
*Nykyinen tilanne: laaja maanalainen pysäköinti ja maan sulkeminen vaikuttaa Walkabilityin pääaseman ympärillä*



**Greenhouse**  
**Kasvihuone**

*Project Proposal: Greenhouse as new center for neighborly activities for all generations at all seasons*  
*Hanke-ehdotus: Kasvihuone on uusi naapuritoiminnan keskus kaikille sukupolville kaikkina vuodenaikoina*

STUDIOD3R  
info@studiod3r.com  
www.studiod3r.com

Radostina Radulova-Stahmer  
0043 670 608 38 58  
Technikerstraße 3, 8010 Graz