

UUTTA KAUPUNKIA METROPOLIMAASEUDUN MAISEMAAN

Suunnitteluperiaatteita Hyvinkään Palopurolle

Katkelma diplomityöstä

sisältää selvityksen teemoista
- maisemarakenne ja maisemakuva
- historia ja kulttuurimaisema



Sisällysluettelo:

- 5.2. Maisemarakenne ja maisemakuva 30
 - 5.2.1 Yleiskuvaus alueen maisemasta 30
 - 5.2.2 Topografia, kallio- ja maaperä 30
 - 5.2.3 Vesistöt ja pohjavesialueet 32
 - 5.2.4 Ilmasto ja pienilmasto 33
 - 5.2.5 Kasvillisuus ja luontokohteet 33
 - 5.2.6 Maiseman tilallinen hahmo ja ominaispiirteet 35
- 5.3 Historia ja kulttuurimaisema 39
 - 5.3.1 Maankäytön ja maiseman historia 39
 - 5.3.2 Kulttuurihistoria ja -maisema 44
 - 5.3.3 Paikan henki ja maiseman ainutlaatuisuus 46

Koko diplomityö löytyy osoitteesta

<https://aaltodoc.aalto.fi/bitstreams/a4447a41-3928-47bf-9093-0ff2786d66e2/download>

5.2 MAISEMARAKENNE JA MAISEMAKUVA

5.2 Maisemarakenne ja maisemakuva

5.2.1 Yleiskuvaus alueen maisemasta

Hyvinkää sijoittuu Salpausselän koillis-lounaissuuntaiselle reuna-
muodostumalle. Salpausselkä jakaa Hyvinkään maisemallisesti kah-
teen osaan ja toimii myös maisemamaakuntien rajavyöhykkeenä.
Salpausselän kaakkoispuoliset alueet, Palopuro mukaan lukien, kuulu-
vat maisemamaakuntana Eteläiseen rantamaahan ja ovat ns. eteläistä
viljelyseutua, jolle tyypillistä ovat laajat savitasanteet, niiden väliset
moreeniselänteet sekä alueen halki pohjois-eteläsuunnassa kulkevat
harjujonot. Luoteispuoliset alueet puolestaan liittyvät Usmin laajan kal-
lioselänten kautta Järvi-Suomen ylänköalueisiin (Hämeen viljely- ja
järvimaa). (Kuoppala 1990, 14)

Hyvinkään suurmaiseman hieno solmukohta muodostuu Hyvinkään-
kylään, Salpausselän ja Vantaanjoen risteyskohtaan. Joen puhkaiseman
solmukohdan kautta eteläsuomalainen maisema jatkuu laajoina savita-
santeina myös Salpausselän luoteispuolelle Kytäjärvelle ja Vantaanjo-
kilaaksona aina Hyyppärään asti. Salpausselän molemmin puolin sijoit-
tuvia jokilaaksoja ja savitasankoja reunustavat suuret erämaaselänteet:
Idässä Sykärinjärven-Keravanjärven laaja kalliomoreeniselänne, luo-
teispuolella Usmin kalliyselänne ja lounaassa Salpausselän laajaan
harjumuodostumaan liittyvä selänne suoalueineen. (Kuoppala 1990,
15-17) Palopuro sijoittuu Hyvinkään suurmaisemassa Salpausselän ja
itäisen erämaaselänten väliselle peltolaaksojen ja pienempien selän-
teiden alueelle, joka lännessä rajautuu Vantaanjokilaaksoon (kuva 26).

Palopuron maiseman ytimen muodostaa kallio- ja moreeniselänteisiin
rajautuva Palojoen jokilaakso, jota muutamat pienehköt metsäkum-
pareet sekä maisemallisesti merkittävät Nykiön jyrkkäseinäinen kal-
lioalue sekä Juvankosken kallioidet kumpareet pirstovat pienempiin
peltoaukeisiin. Selänteitä puolestaan luonnehtii pohjoisessa kallioiden
lakiosuukien ja suoalankojen vaihtelu, lännen moreeniselänteelle
luonteenomaisia taas ovat voimakkaat DeGeer-moreenit. Selkeitä vai-
hettumisvyöhykkeitä maisemasta ei löydy, vaan rakentaminen on sijoit-
tunut peltoaukeiden kumpareisille osuuksille tai selänteiden loivemmil-
le alarinteille sekä DeGeer-moreeniselänten korkeimpien huippujen
väliselle tasaisemmalle osuudelle (esim. tilat Kivimäki ja Leveämäki).

5.2.2 Topografia, kallio- ja maaperä

Topografia

Topografialtaan Palopuro on vaihteleva selänteiden ja alavampien
laaksojen kokonaisuus. Korkeustasoiltaan korkeimmat selänteet ovat
Nykiön kalliioalue ja alueen pohjoispuolinen kalliyselänne, jossa kor-
keimmat laet nousevat yli +112,5 ja matalammatkin kumpareiden laet

nousevat vähintään tasolle +100. Yhtenäisin pohjoisosan korkea selän-
nealue sijoittuu Juvansuon ja Martinsuon välille, jossa maasto kohoaa
n. +110 tasolle. Kalliyselänten suoalueet ovat alimmillaan tasolla +90
(Katilansuo) ja korkeimmillaan jopa +97,5 (Lammisuo).

Länsiosan moreeniselänne on topografialtaan kalliyselännettä tasai-
sempi, muutamia huippuja lukuun ottamatta. Korkeimmat laet sijoit-
tuvat suunnittelualueen pohjoisosaan, jossa Lautakatonmäki kohoaa
tasolle +113,8 ja sen eteläpuolinen, toinen korkeampi laki nousee taso-
lle +112,7. Pääosin moreeniselänteellä ollaan noin tasolla +90...+105.
DeGeer-moreenit erottuvat topografiassa selvästi.

Palojoki kulkee alueen pohjoisosassa radan länsipuolella rantaviivan
korkeuskäyrien mukaan noin tasolla +82,5, mutta laskee alueen halki
kulkiessaan niin, että radan itäpuolella Eerolan pelloilla ollaan jo tason
+80 alapuolella ja Nykiön kohdalla +70. Pellot noudattelevat samaa
topografiaa. Palojoen radan länsipuolen peltoaukealla ollaan noin taso-
lla +85...+90, Eerolan kohdalla noin +82,5, Heikinojan peltolaaksossa
noin tasolla +80...+82,5 ja Nykiön kohdalla pellot ovat matalimmillaan
tasolla +70...+75.

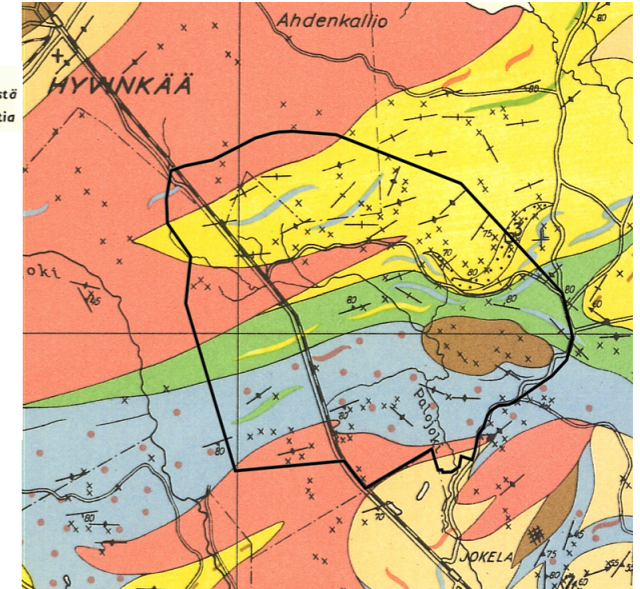
Kallioperä

Palopuron kallioperä koostuu vaihtelevista itä-länsisuuntaisista kal-
liomineraaleista. Pohjoisosan kalliyselänne ja Haapasaarentien koko
pohjoispuoli on kvartsi-maasälpäliusketta, jossa on kiinnostavana yk-
sityiskohtana suikale Hyvinkään kvartsiittia (n. 1,84 miljardia vuotta
vanhaa kiveä (Ridaskoski 2016). Valtatie 25:n ja Jokelantien kulmassa
sekä lännessä työntynä kielekkeenä Haapasaarentien alkupään ete-
läpuolella on mikrokliinigraniittia ja sen eteläpuolella kapea kieleke
kvartsimaasälpäliusketta. Näiden alapuolella Haapasaarentien ja Nyki-
ön välisellä alueella on vulkaniittia ja amfiboliittia. Nykiön kallioyal-
kö erottuu kallioperäkartassa selvästi muusta ympäristöstä poikkeavana
gablo- ja dioriittialueena. Gabro ja dioriitti ovat mustaa kovaa kiveä ja
siitä syystä säilyneet jääkaudesta (Ridaskoski 2016). Nykiön eteläpuo-
liset alueet ovat granaatti-kiillegneissia.

Maaperä

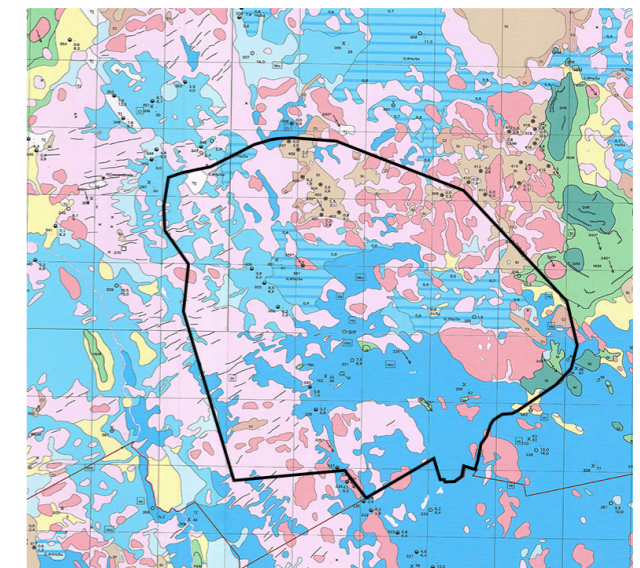
Palopuron maiseman rakenne on nähtävissä myös maaperäkartas-
sa. Laaksot erottuvat savi- ja hiesualueina selvästi hiekkamoreeni- ja
kalliyselänteistä. Samoin tarkastelualueen pohjoisosan selänten kal-
liokumpareiden väliset suoalangot erottuvat maaperäkartassa rahka-
turvealueina. Maaperäkartta paljastaa hyvin myös jääkauden jättämiä
jälkiä. Palopuron länsireunan moreeniselänteellä näkyy selvästi lou-
nais-koillisuuntaisia DeGeer-moreeneja (Hyvinkää-Jokelan DeGeer-
moreenit) ja Palopuron tarkastelualueen itäpuolella erottuu sora- ja
hiekkaluona näkyvä, jääkauden jäätikköjokien muodostama Ridas-
järven-Myllykylän harju ja sen alapuolinen Kapilammimminnummin delta
(Tikkanen 1991, 14-15).

KALLIOPERÄ



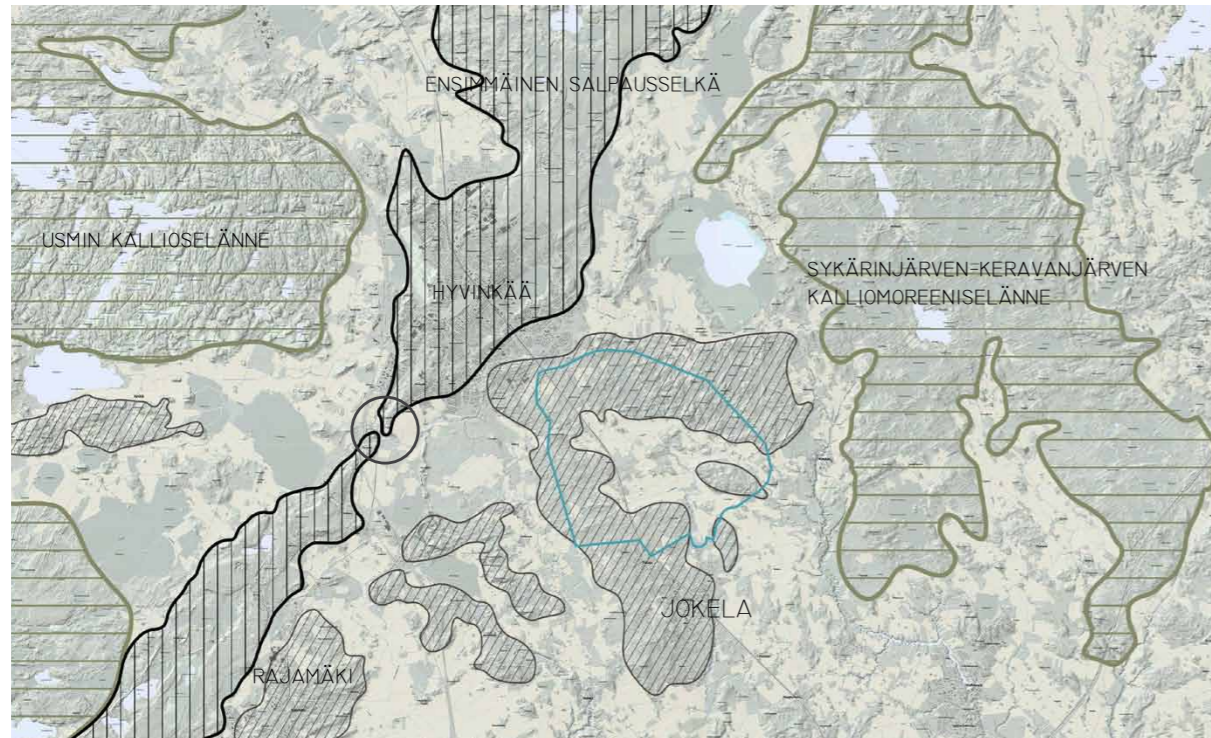
Kuva 24. Ote kallioperäkartasta (GTK 1956).

MAAPERÄ



Kuva 25. Ote maaperäkartasta (GTK).

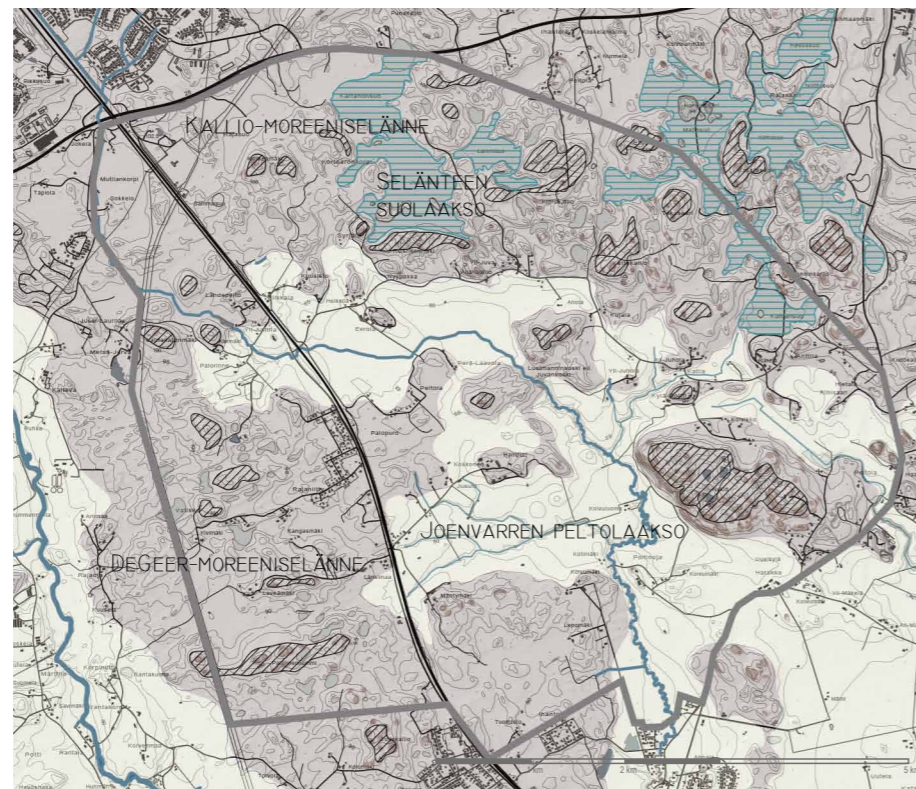
5.2 MAISEMARAKENNE JA MAISEMAKUVA



Kuva 26. Palopuro suurmaisemassa (suunnittelualan rajausta turkoosilla, solmukohta ympyrällä).

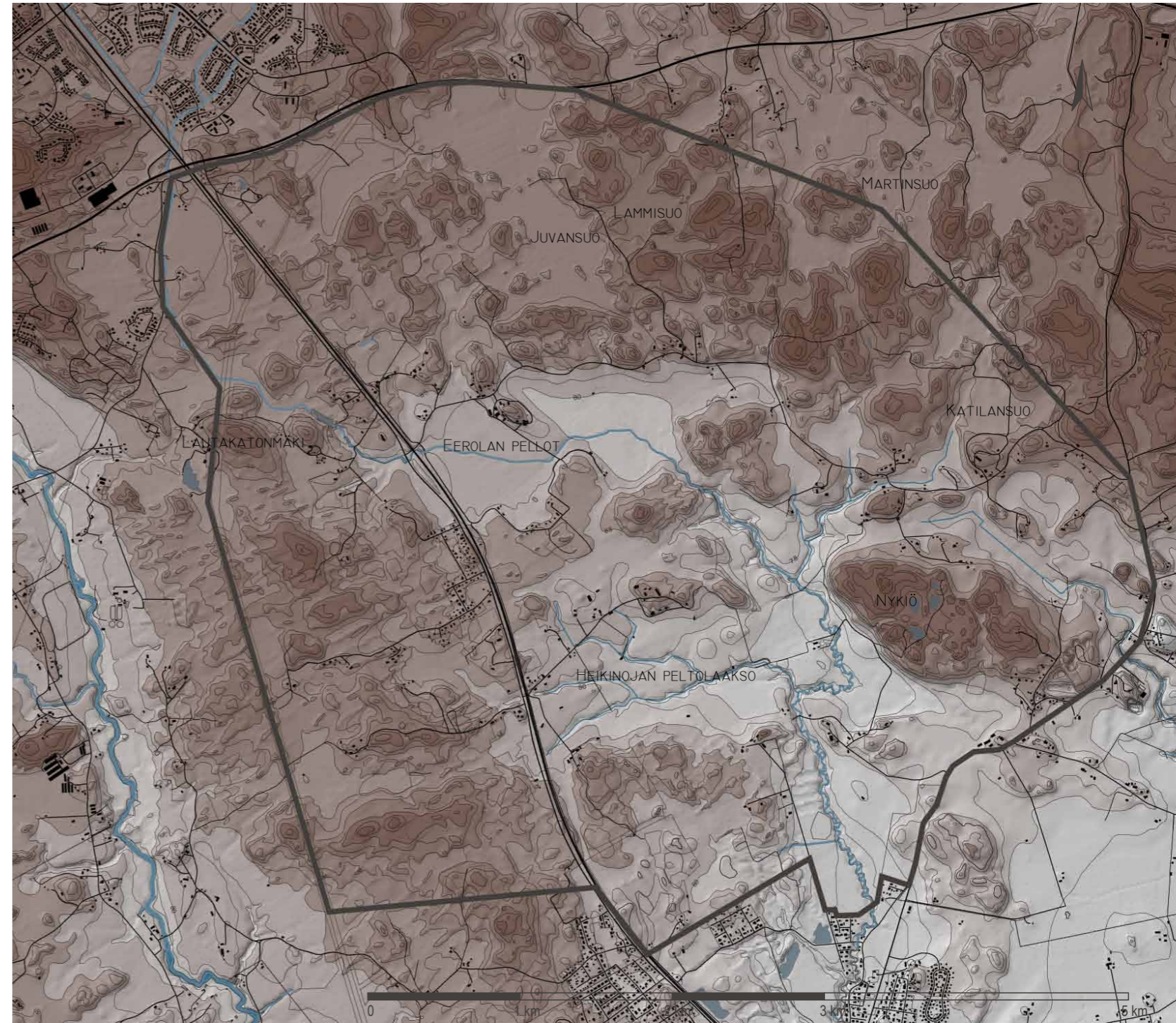
MAISEMARAKENNE
1:80 000

-  Selänne
-  Jokilaakso
-  Selänteen suolaakso
-  Selänteen lakialue



Kartta 2. Palopuron maisemarakenne.

TOPOGRAFIA 1:35 000



+70  +113

Kartta 3. Topografia

5.2 MAISEMARAKENNE JA MAISEMAKUVA

5.2.3 Vesistöt ja pohjavesialueet

Vesistöt

Palopuron alueella ns. luomulaakson peltojen halki virtaa Palojoki ja alueen länsireunalla, suunnittelualueen ulkopuolella Vantaanjoki. Palojoki on Palopuron kohdalla kapea, luonteeltaan puomainen joki, joka saa alkunsa Hyvinkään Tehtaansuolta. Tarkastelualueen pohjoisosassa joessa on lampimainen levennys sekä sen alapuolella koskimainen osuus. Palopuron koulun peltoaukean ja Eerolan luomulaakson kohdalla uomaa on suoristettu. Toinen koskimainen osuus sijoittuu peltojen keskellä kohoavien metsäsaarekkeiden kohdalle, jossa Palojoki kulkee paikoin korkeiden kalliojyrkänteiden välissä. Paikkaa kutsutaan nimellä Juvankoski tai Lustmanninkoski. Juvankoski on erityisen hieno maisemallinen kohokohta, mutta myös luontoarvoiltaan merkittävä. Kosken jälkeen Palojoki on säilyttänyt alkuperäisen uomansa ja myös tällä osuudella on luontoarvoja. Palojokeen liittyy Palopuron kohdalla useampi suurehko puro ja oja, mm. ”Katilanpuro”, Heikinoja sekä Kuusiston peltojen halki virtaava oja.

Jokien lisäksi Palopuron alueella on muutamia pieniä lampia Nykiön päällä (4 kpl) sekä pieni lampi Palomäen tilan mailla. Alueella on myös useampia lähteitä mm. Juvan, Palorinteen, Leveämäen ja Riisahisaaren tilojen läheisyydessä sekä Nykiön päällä (3 kpl) sekä Takojan taajaman pohjoispuolella.

Palopuron peltoaukeaa reunustavat selänteet toimivat alueen vedenjakajina. De Geer-moreeniselänne jakaa osan vedestä Vantaanjokeen ja osan Palojokeen. Tarkastelualueen pohjoisosan purojen vedet sekä Heikinojaan laskevat vedet Leveämäentien pohjoispuolelta laskevat Palojokeen. Pohjoisosan kumpareinen kallioselänne ohjaa vesiä soiden kautta puroihin (esim. Katilanpuroon) ja siitä edelleen Palojokeen. Myös Mäntymäen eteläpuolisen metsäselänteiden vedet laskevat Palojokeen. Nykiön pohjoispuolen oja pitkin vedet laskevat Keravanjokeen.

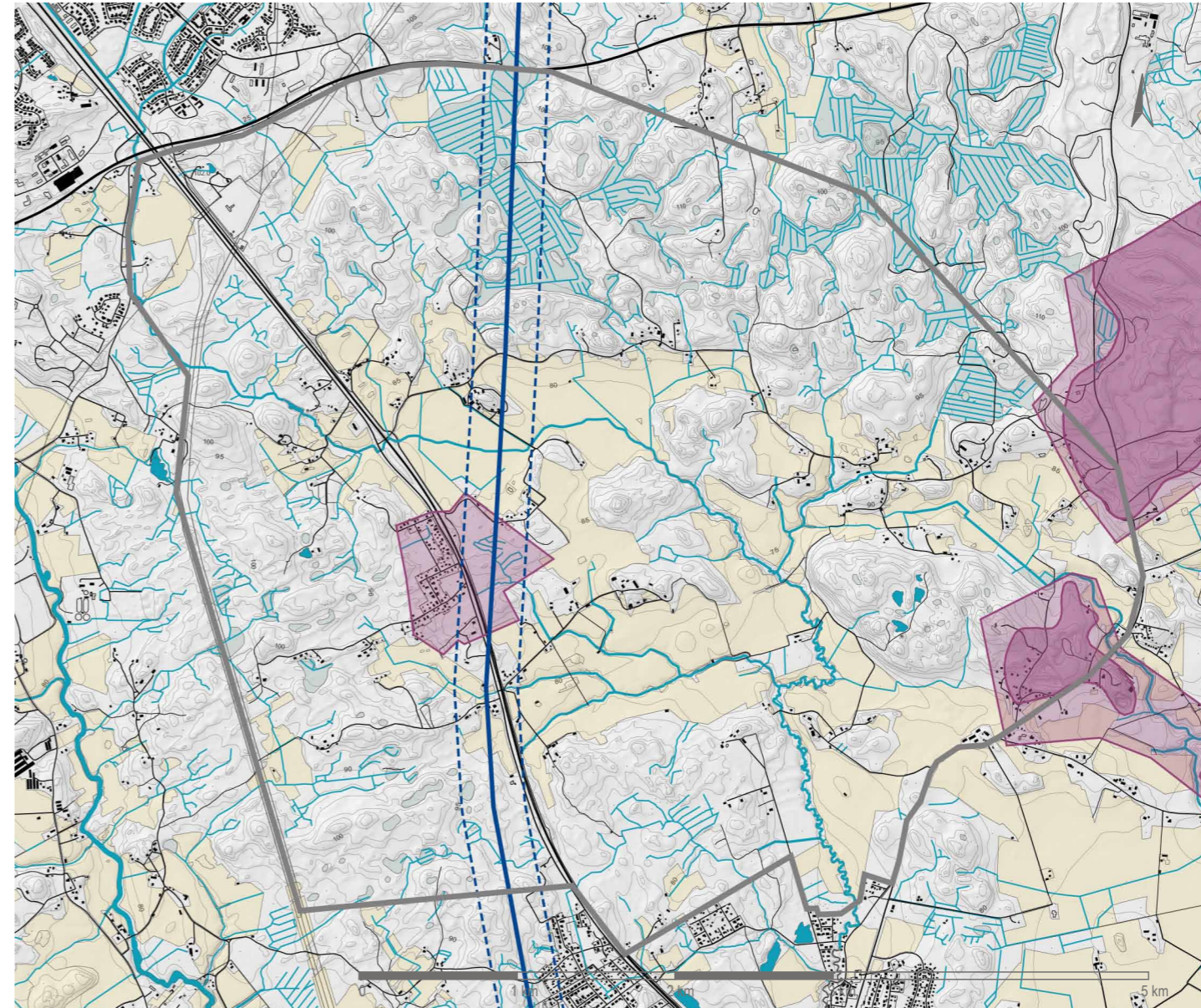
Pohjavesialueet ja Päijännetunneli

Palopuron maisemaselvityksen alueelle ulottuu kolme 1 luokan pohjavesialuetta. Palopuron taajaman kohdalla on pistemäinen kalliopohjavesiesiintymä. Palopuron pohjavesialueen läpi kulkee Päijännetunneli noin 800 metrin pituisella matkalla. (FCG 2017, 15) Näillä kohdilla, rautatien ja Päijännetunnelin kohdalla sijaitsee lähes itä-länsisuuntainen kallioruhje, jonka vedenjohtavuudesta ei ole tietoa (Lipponen 2001, 51).

Toinen osittain tarkastelualueelle, Nykiön itäreunalle sijoittuva pohjavesialue on Santakosken pohjavesialue, joka jatkuu tarkastelualueen ulkopuolelle Tuusulan kunnan puolelle Hiilimäen ja Rajakallion suuntaan. Muodostuma rajoittuu luoteessa Nykiön kallioalueeseen ja muilta

VESISTÖ JA POHJAVESIALUEET 1:40 000

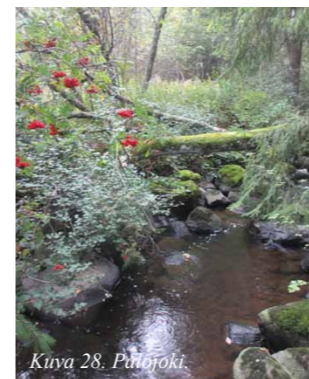
- Joet, purot, ojat
- - - Päijänne-tunneli ja suojavyöhyke
- Pohjaveden suojavyöhyke
- Pohjaveden muodostumisalue



Kartta 4. Vesistö ja pohjavesialueet Palopuron kohdalla.



Kuva 27. Yksi Nykiön lammista.



Kuva 28. Palojoki.



Kuva 29. Palojoki.



Kuva 30. Kuusiston peltojen lampi.

osin savialueisiin. Pohjavesimuodostuma on luode-kaakkosuuntainen, katkeileva ja osittain savipeitteinen pitkittäisharju, jota Keravanjoki leikkaa. (FCG 2017, 17)

Kolmas suunnittelualueelle vähäisesti ulottuva pohjavesialue on Kapilamminnummi, jonka pohjavesimuodostuma on pohjois-eteläsuuntainen pitkittäisharju, joka eteläosastaan laajenee Kapilamminnummiksi. Sekä Santakosken että Kapilamminnummin pohjavesialueet sijoittuvat jäätikköjokien aiheuttaman harjun kohdalle (Vantaanjoen geomorfologia kirja) ja ne ovat antikliinisiä eli ympäristöönsä pohjavettä purkavia muodostumia. (FCG 2017, 16-17)

Päijännetunneli on Päijänteestä Helsingin seudulle johtava raakavesitunneli, joka tuo vettä noin miljoonan asukkaan (mm. Helsinki, Vantaa, Espoo, Kauniainen, Hyvinkää, Järvenpää, Kerava, Kirkkonummi, Sipoo ja Tuusula) ja teollisuuden käyttöön. Tunneli kulkee Palopuron alueen halki Juvansuon ja Palopuron taajaman itäpuolelta pohjois-eteläsuuntaisena. Maakuntakaavassa annetun suunnittelumääräyksen mukaan tunnelin välittömässä läheisyydessä on alueiden käytön ja toimenpiteiden suunnittelussa otettava huomioon, ettei vaaranneta tunnelia eikä sen veden laatua. (Kaavoitus 2014, 17)

5.2.4 Ilmasto ja pienilmasto

Ilmastoltaan Palopuro osana Hyvinkäätä edustaa Uudenmaan sisäosan sääoloja. Hyvinkäällä Hyvinkäänkylässä sijaitsevan sääaseman mittauksen mukaan vuotuinen sademäärä Hyvinkäällä on 660 mm. Ensimmäinen saadaan keskimäärin jo marraskuun 5. päivän aikoihin ja pysyvä lumipeite on saapunut vuosien 1981-2010 aikana keskimäärin joulukuun 10. päivä. Keskimääräinen vuoden ylin lämpötila Hyvinkäällä on 8,8 astetta ja alin 0,4 astetta (lämpimintä on ollut heinäkuussa, keskimäärin 17 astetta, kylmintä taas helmikuussa, keskimäärin -6,6 astetta). (Ilmasto-opas 2013)

Hyvinkään paikallisia pienilmasto-olosuhteita on tutkittu 1990-luvulla (Kaukoranta 1992). Tutkimukset eivät ulottuneet Palopurolle asti, mutta tiettyjen mittauspisteiden (Kaltevan jokilaakso ja Metsämutilan kalliainen moreeniselänne) voidaan katsoa vastaavan Palopuron pelto-alueita ja metsäselänneitä. Näiden mittausten perusteella voidaan olettaa, että Palopuron pohjoisella kalliiselänneellä voi esiintyä suuria paikallisia lämpötilaeroja (jopa 4-6 astetta) korkeiden lakiosuoksien ja alavien kumpareiden välisten suoalankojen välillä. Peltoalueilla lämpötilaeroja syntyy laajojen peltoaukeiden ja mäkien suojaamien tai pienten peltoalueiden välille (Kaukoranta 1997). Palopuron alueelle sijoittuu sekä pienipiirteisiä peltolaaksoja että kaksi laajempaa peltolaaksoa. Mm. inversioilmion vaikutuksesta (kylmän ilman valuminen laaksoon) voidaan olettaa, että suuremmilla peltoaukeilla voi olla hieman lämpimämpää. Samoin pienemmistä peltolaaksoista Palojoen ylä-

juoksun pellot ovat oletettavasti paikallisilmastoltaan lämpimiä, koska ne avautuvat etelään ja niitä eivät varjosta korkeat selänneet. Juholan ja Katilan tilojen pienipiirteinen ja kumpareinen peltolaakso saattaa olla lämpötilaltaan hieman muuta Palopuroa kylmempi. Peltoja varjostaa osittain etelässä sekä Nykiön kalliiselänne että useat pienemmät metsäiset kumpareet.

5.2.5 Kasvillisuus ja luontokohteet

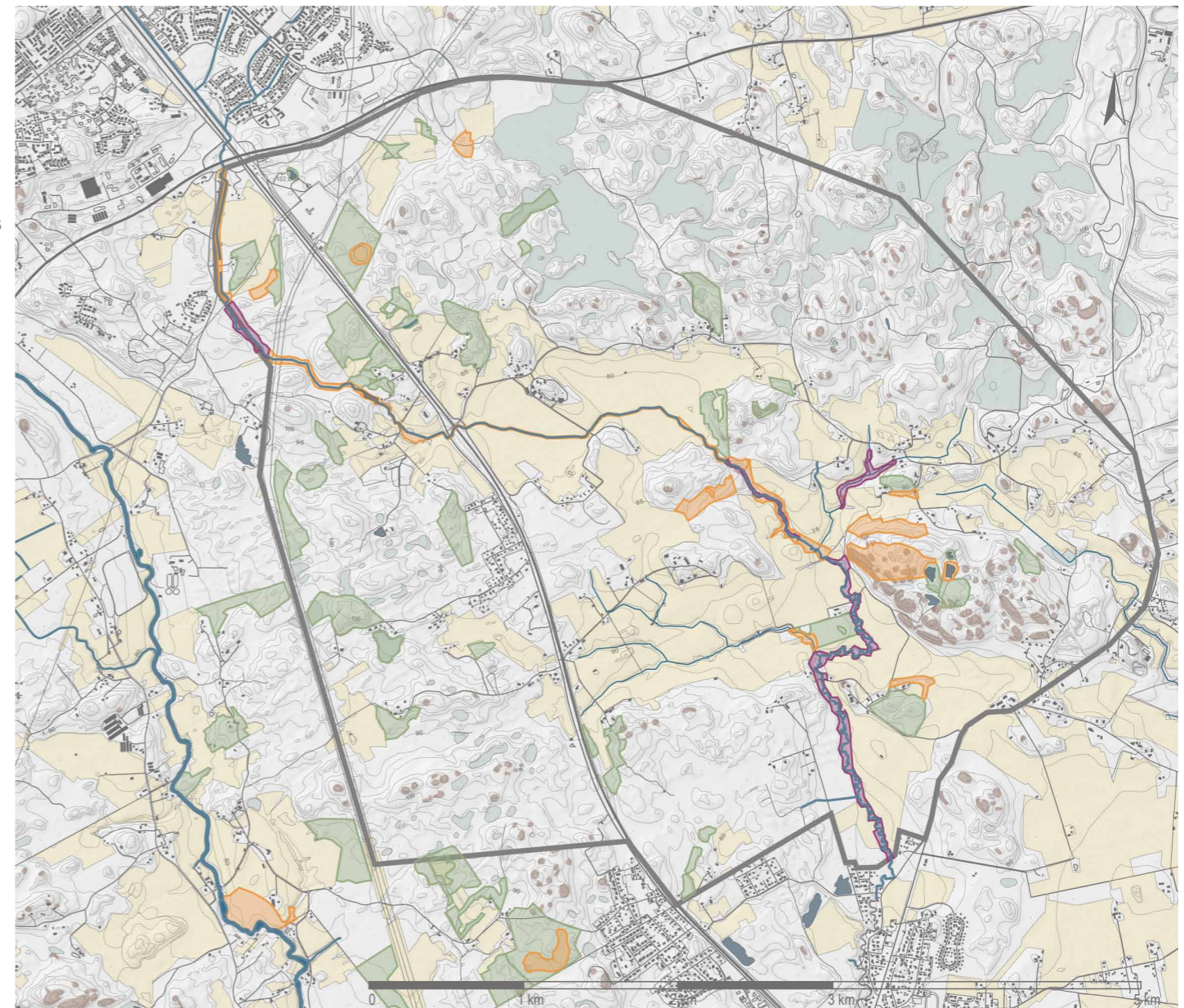
Palopuron alueelta on teetetty luontoselvitys osissa vuosien 2009, 2015 ja 2016 aikana (Keiron Oy). Palopuron suunnittelualue on pääosin var-

sin tavanomaista, Uudellemaalle tyypillistä metsien ja peltojen mosaikkia. Metsistä suuri osa on melko nuorta talousmetsää ja yleisin metsätyyppi on tuore ja lehtomainen kangas. (Keiron Oy 2016, 51)

Palopuron luontoarvoiltaan merkittävin kokonaisuus on Palojoki lähiympäristöineen. Palojoki on arvioitu maakunnallisesti arvokkaaksi virtavedeksi mm. LAKU-kriteerien perusteella (vähintään 300 m pituiset, perkaamattomat, maatalousympäristössä virtaavat puro-osuudet ja virtavesijatkumot, joissa on kotimaista kantaa olevien, uhanalaisten vesieliöiden lisääntymisympäristöjä). Joessa elää mm. harvalukuinen saukko. Palojoen katsotaan edustavan myös uhanalaista luontotyyppiä,

LUONTOKOhteet
1:40 000

- Maakunnallisesti arvokas
- Paikallisesti erittäin arvokas
- Paikallisesti arvokas



Kartta 5. Palopuron arvokkaat luontokohteet (Luontotieto Keironin 2016 mukaan).

5.2 MAISEMARAKENNE JA MAISEMAKUVA

pienet savimaiden joet. Lisäksi Palojoen arvoa nostaa siellä esiintyvä, luontaisesti lisääntyvä taimenkanta, jonka merkittävä lisääntymispaikka sijoittuu Palopuron alueelle. Erityisen arvokas luontokokonaisuus Palojoen varrella on Juvankosken koskiosuus sekä kosken alapuolinen, pääosin melko luonnontilainen puro- ja jokiluontokokonaisuus. Juvankosken kohdalla paikallisesti erittäin arvokkaiksi kohteiksi on arvotettu joen itärannan rinteessä oleva hieno, runsasravinteinen lehto sekä länsipuolen vanhempaa puusto ja runsaasti lahpuuta sisältävä metsä, jonka keskeltä löytyy arvokas pienkohde, pohjavesivaikutteinen lehtokorpi. (Keiron 2016, 15, 47, 51)

Toinen merkittävä arvokokonaisuus alueella on Nykiön kallioalue, joka edustaa arvokasta kangasmetsä- ja suoluontoa. Alueella on vanhempaa metsää ja melko luonnontilaisia soita. Arvokokonaisuuden itäreunalla on soiden ja pienten lampien muodostama hieno kokonaisuus. Luontoarvojen lisäksi jyrkkäseinäinen kallioalue on myös maisemallisesti merkittävä elementti, jolla on virkistyskäyttöarvoja. (Keiron 2016, 47, 51)

Palojoen lisäksi maakunnallisesti arvokkaaksi kohteeksi on arvioitu ns. ”Katilanpuro”, joka saa alkunsa Katilansuolta ja laskee Palojokeen. Puron uoma on metsäisellä osuudella melko luonnontilainen ja rannat ovat tuoretta keskirasvanteista ja kosteaa, runsasravinteista lehtoa. Kohde soveltuu liito-oravalle, lepakoille ja saukolle. (Keiro 2016, 20)

Paikallisesti erittäin arvokkaiksi kohteiksi on Nykiön kallioylängön ja Juvankosken lähistön metsien lisäksi määritelty mm. Heikinojan alajuoksu, muutamia lehtometsiä sekä Sammalsuon neva ja Kartanonsuon sekametsä tarkastelualueen pohjoisosan selänteellä. (Keiron 2016, 15,19,28,38-40)

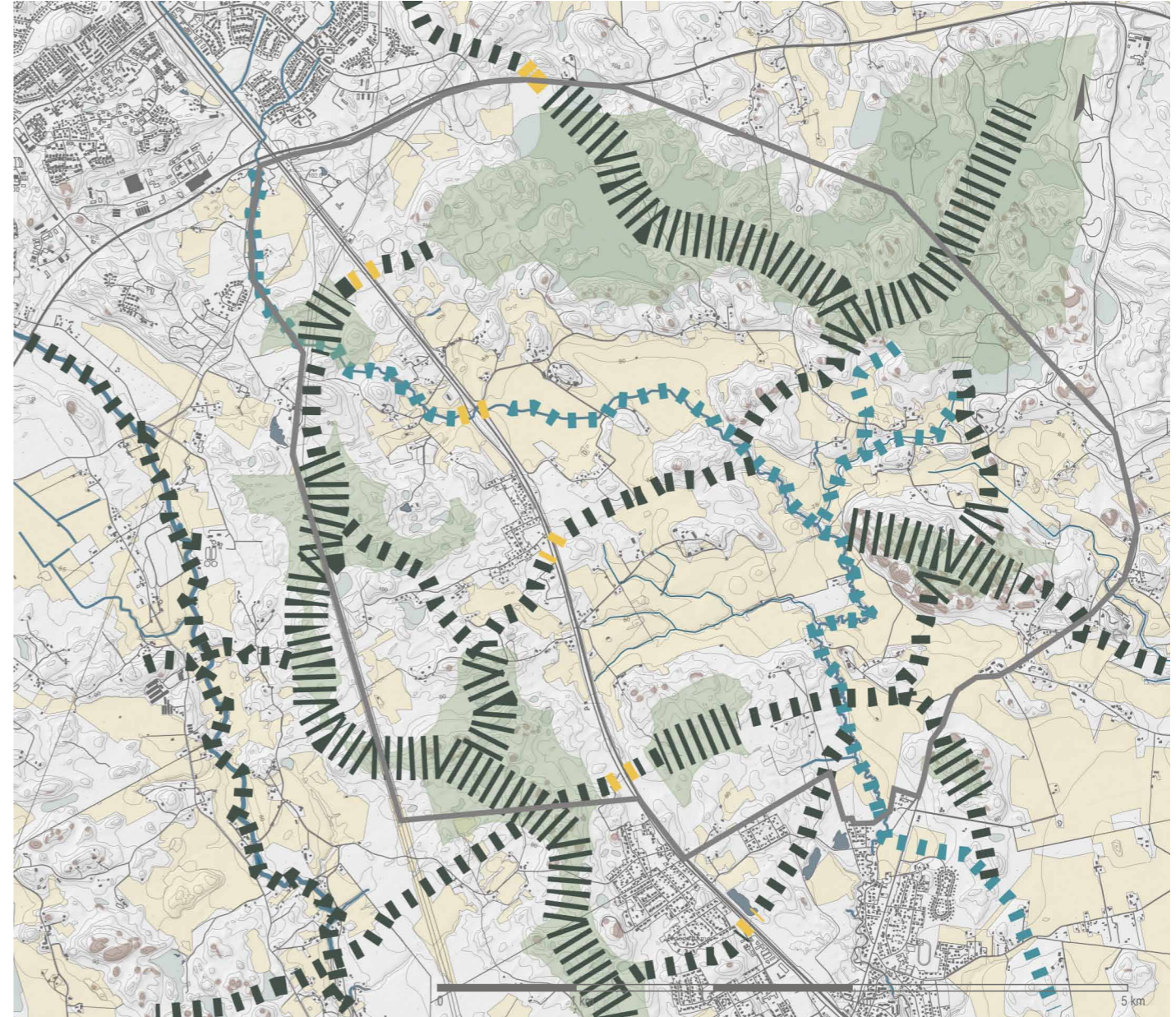
Eläimistö

Luontoselvityksessä arvioitiin myös elinympäristöjen soveltuvuutta direktiivilajeille, liito-oravalle, saukolle, lepakoille, viitasammakolle sekä eräille sudenkorennoille. Palopuron alueelta löytyy soveltuvia kohteita näille kaikille, eniten kuitenkin liito-oravalle ja lepakoille. Liito-oravasta (Kylä-Poltin alueella) ja saukosta (Palojoen varrella muutamasta paikasta) tehtiin muutamia satunnaishavaintoja maastokäynnillä. Suojelluille sudenkorennoille (kirjojokikorento) sopivia elinympäristöjä on lähinnä Palojoen Juvankoskella. Myös hirvieläimistä tehtiin useita jälki- ja jätöshavaintoja. (Keiron Oy 2016, 42-43, 45, 51-52)

Palopuron asukkailta saatujen tietojen mukaan alueella liikkuu hirviä ja peuroja, ilveksiä, kettuja, mäyriä ja petolintuja (mm. teeriä, metsoja). Myös muita lintuhavaintoja on tehty mm. kottaraisista, pöllöistä, kurjista, harmaahaikarasta ja haukoista.

EKOLOGISET YHTEYDET 1:45 000

-  Luonnon ydinalue
-  Leveä toimiva yhteys
-  Toimiva yhteys
-  Heikko yhteys
-  Joenvarren yhteys



Kartta 6. Ekologiset yhteydet ja ydinmetsät Palopuron kohdalla (Luontotieto Keironin 2016 selvityksen mukaisesti)

Ekologiset yhteydet

Palopuron suunnittelualueen tämänhetkiset ekologiset yhteydet ovat pääsääntöisesti hyvät, etenkin hirvieläinten kannalta. Laajat peltoalueet, Jokelantie ja päärata eivät muodosta hirvieläimille estettä. Avarat peltoalueet ja päärata vaikeuttavat kuitenkin mm. puustoisia reittejä liikkumiseen käyttävän liito-oravan liikkumista etenkin itä-länsisuunnassa, koska ylitykseen sopivaa puustoa ei ole riittävästi. (Keiron 2016,45) Palopuron pohjois- ja koillisosan selännealueilla on tällä hetkellä alueen laajimmat luonnon ydinalueeksi määriteltävissä olevat metsäalu-

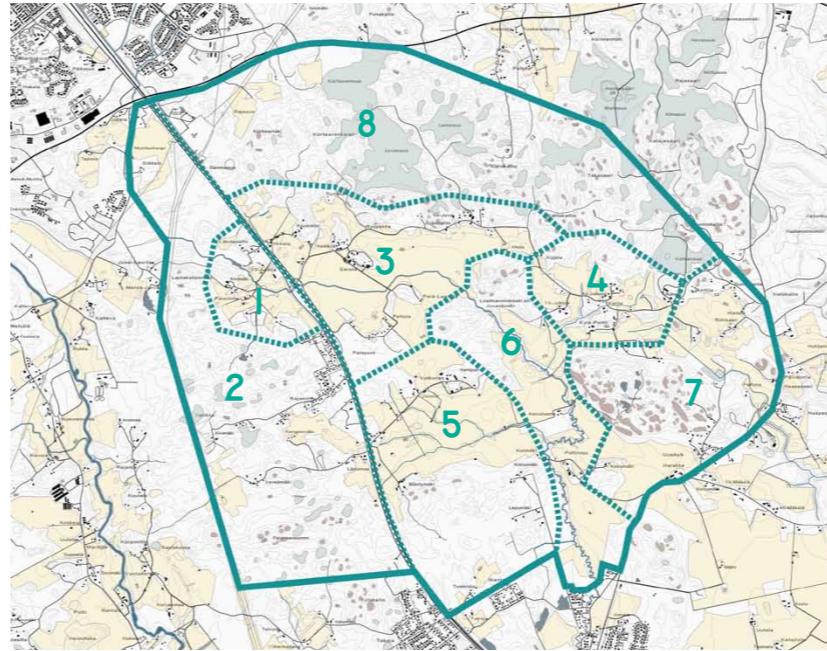
eet. Ydinalueet ja niiden väliset metsäiset yhteydet muodostavat maakunnallisesti merkittävän etelä-pohjoissuuntaisen ekologisen yhteyden. Yhteys kulkee Tuusulan Kolsasta Kaltevaan ja siitä edelleen itään ylittäen Jokelantien ja pääradan Palopuron peltoalueiden pohjoispuolella, jatkuen aina Ridasjärvelle asti. (Keiron 2016, 45) Pienemmät luonnon ydinalueet sekä toinen Palopuron poikki kulkeva ekologinen yhteys löytyvät Palopuron peltoalueiden ja Takojan väliseltä metsäalueelta, jossa kulkee myös itä-länsisuuntainen Gasumin kaasuputkilinja. Lisäksi merkittäviä ekologisia yhteyksiä alueelle muodostavat Vantaanjoen

ja Palojoen varret sekä vesistöjä käyttäville eliöille myös jokien uomat. (Keiron 2016, 45, 46)

Maakunnallisesti merkittäväksi määritelty ekologinen yhteys Palopuron ja viereisen Metsäkaltevan kaupunginosan välissä on hieman ongelmallinen kaupunkirakenteen laajenemisen kannalta. Palopuron tulevaa kaupunginosaa on alustavien osayleiskaavan rakennemallien pohjalta päätetty tutkia ns. pohjoisena vaihtoehtona, jossa laajin ja tiivein rakentaminen sijoittuisi lähelle valtatie 25:sta liittyen kiinteämmin Metsäkaltevan kaupunginosaan, jolloin arvokas kulttuurimaisema säilyy voimakkaalta rakentamiselta. Tämä kuitenkin vähintään kaventaa nykyistä yhteyttä. Suunnittelulla tuleekin varmistaa ja vahvistaa eteläisemmän ekologisen itä-länsisuuntaisen yhteyden toimivuus.

5.2.6 Maiseman tilallinen hahmo ja ominaispiirteet

Vaikka Palopuro maisemarakenteeltaan onkin yleispiirteisesti selänneiden reunustamaa peltolaaksoa, muodostuu alueen sisälle hyvinkin toisistaan tilallisesti ja piirteiltään eroavia osa-alueita. Moreeni- ja kalliokumpareiden lisäksi avoimen maiseman tilalliseen hahmottumiseen vaikuttaa junaliikenteen päärata, joka on sekä visuaalinen että toiminnallinen este maisemassa ja jakaa Palopuron kahteen osaan. Jokelantietä avautuu radan itäpuolen laajoille peltoaukeille näkyviä vain muutamasta paikasta, joissa tie nousee rautatien penkan tasolle. Suurin visuaalinen este muodostuu Haapasaarentien alikulun tienoille. Alikulku kuitenkin samaan aikaan toimii Palojoen ja radan sekä maiseman solmukohtana, josta näkymät avoimeen maisemaan avautuvat (Kartta 8).



Kuva 31. Palopuron maiseman osa-aluejako.

Palojoen maiseman erityispiirteitä ja tilallista hahmoa kuvaavan osa-aluejaon olen itse määritellyt, eikä se perustu maanomistusrajoihin tai muutenkaan maisemassa selvästi näkyviin rajaelementteihin. Osittain osa-alueet menevät maisemassa myös päällekkäin.

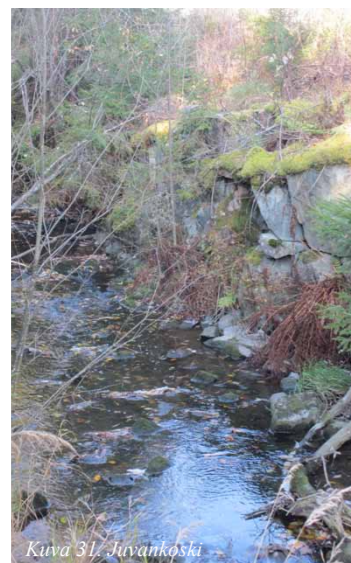
1 Palojoen yläjuoksun peltomaisema

Palojoen tarkastelualueen yläjuoksun peltomaisema on pienipiirteisistä ja hieman kumpuilevaa. Pienipiirteisyyteen ja erilaisten maisematilojen

muodostumiseen vaikuttavat polveileva metsänreuna ja jo ennestäänkin pieniä peltolaikkuja rajaavat kiilamainen metsäsaareke ja Ali-Palojoen tilan pihapiiri puustoineen. Palojoen erottuu maisemassa hyvin ja joen varrella on suojavyyhykekasvillisuutta. Maisemaa hallitsee erityisesti joen varren metsäsaarekkeen suurikokoinen kuusi. Palorinteiden ja Palojoen risteyskohtaan sillalle muodostuu maiseman solmukohta, jota korostaa sillan viereinen, avoimessa maisemassa erottuva koivuryhmä. Palopuron entinen, keltaiseksi rapattu, koulurakennus on maiseman selkeä hierarkkinen piste, jota myös koulun pihan männyt ja suuret kuuset korostavat. Peltoaukean eteläreunan metsää on hakattu, mistä johtuen maiseman raja on hajanainen. Maisematilan rajaajana tällä metsällä olisi kuitenkin tärkeä rooli, mistä johtuen säilynyt osuus on kartalla merkitty maisemallisesti tärkeäksi metsäksi. Maiseman yhtenä erityispiirteinä alueella on Palojoen lampi ja koski, jossa aikanaan on ollut mylly.

2 Radan länsipuolen metsäselänne

Palojoen peltoaukean eteläpuolinen alue on maisemaltaan metsäistä moreeniselännettä, jonka erikoisuus ovat useat DeGeer-moreenit. Heti Palojoen yläjuoksun peltoaukean jälkeen, Jokelantien varrella sijaitsee ns. Palopuron taajama, jossa on jälleenrakennuskauden aikaista sekä uudempaa omakotimaista, taajamalle tyypillistä pientalorakentamista. Taajaman eteläpuolella, Leveämäentie alkupäässä avautuvat pienimuotoiset kapeat peltoalueet sekä tien pohjois- että eteläpuolelle, jotka ovat kuuluneet radan itäpuoleisen Mäntymäen (Tallbackan) tilan maihin. Näistä pohjoisempi on tällä hetkellä hevoslaitumena. Leveämäentien päässä oleva Leveämäen vanha tila rakennuksineen edustaa osa-alueen vanhinta rakennuskantaa.



Kuva 31. Juvankoski



Kuva 32. Nykiö



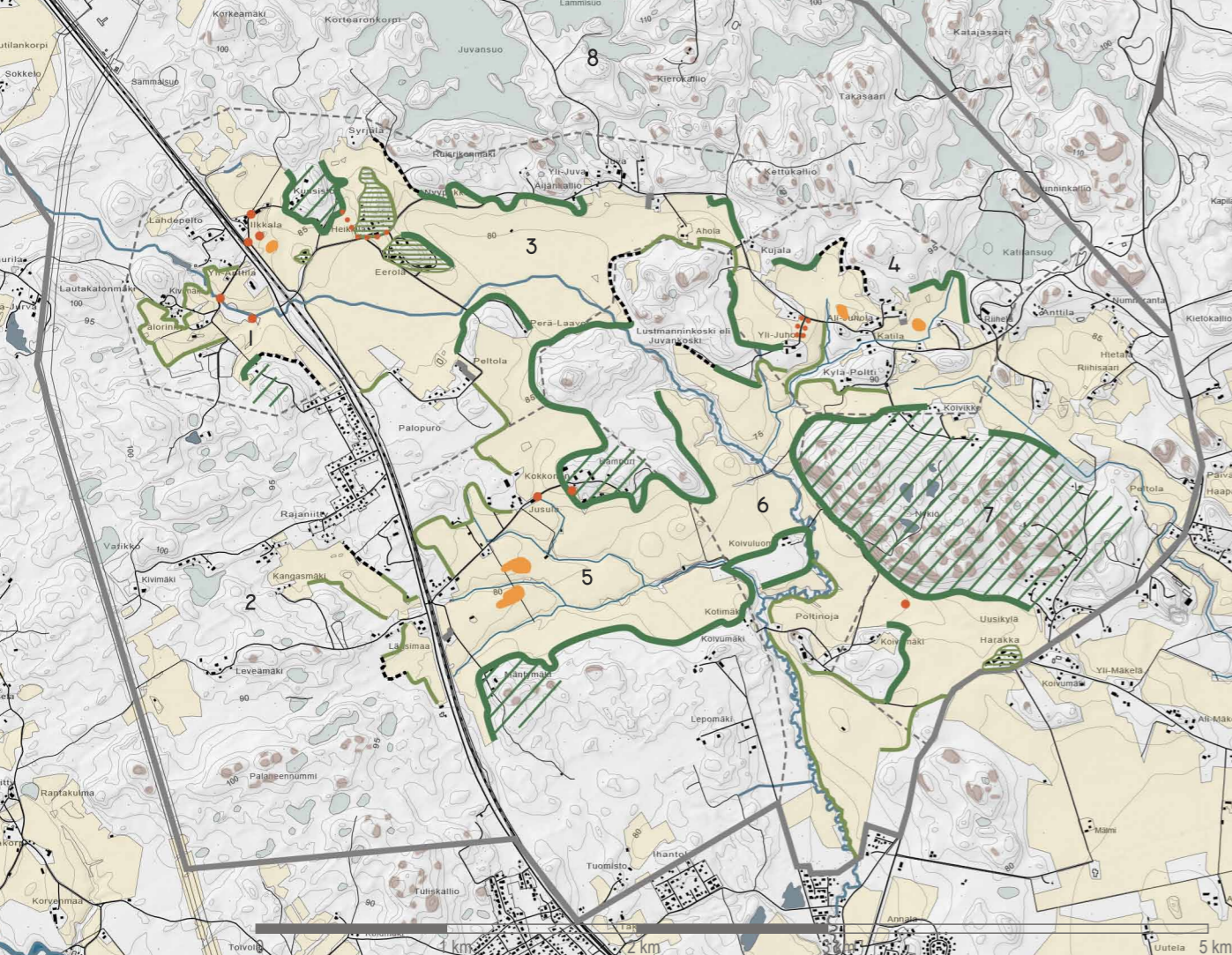
Kuva 33. Nykiö



Kuva 34. Palojoen yläjuoksun peltomaisemaa.



Kuva 35. Palopuron taajama



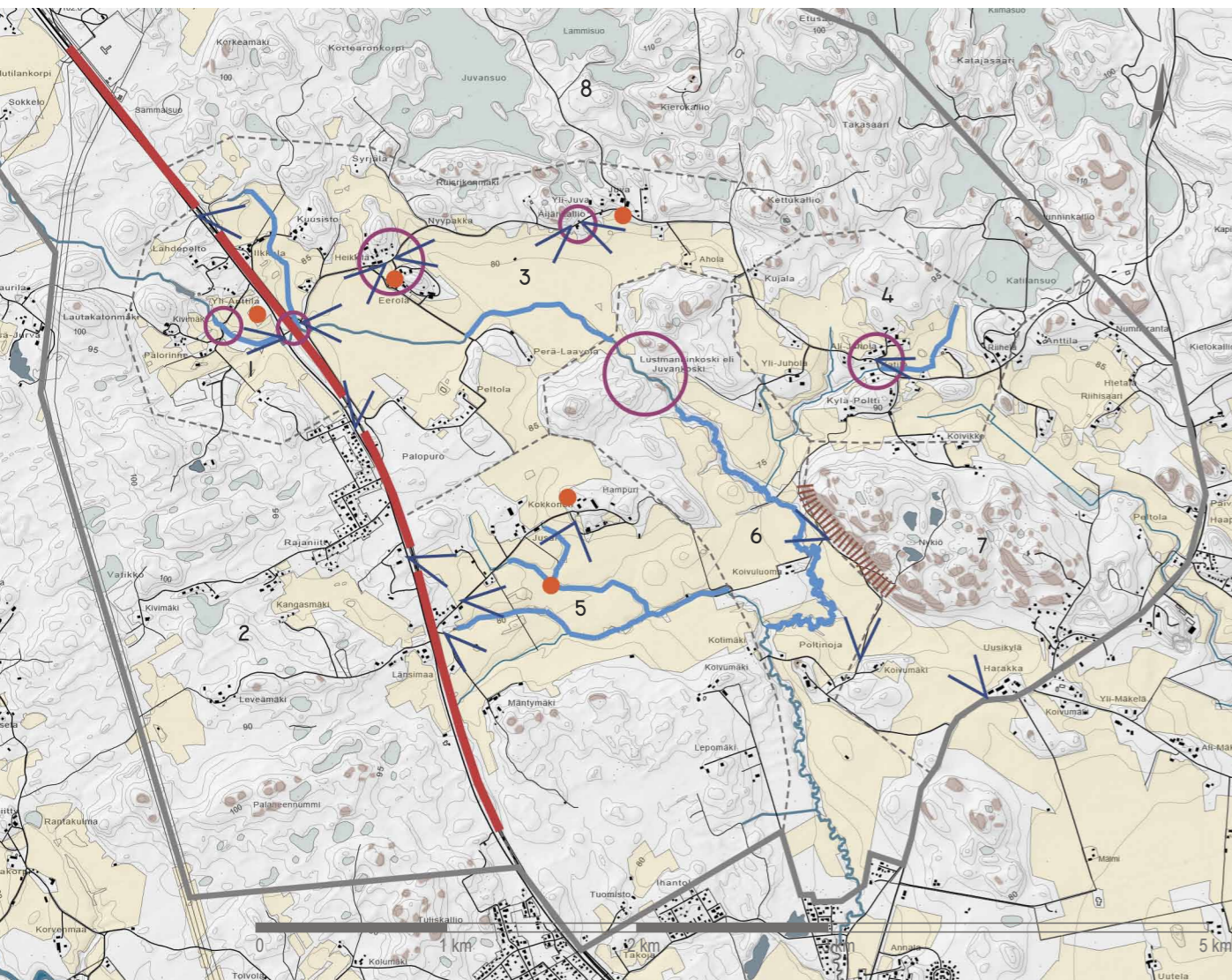
MAISEMAN TILALLINEN HAHMO
RAJAUTUMINEN
1:35 000

-  Maisemallisesti merkittävä selkeä metsänreuna
-  Yhtenäinen metsänreuna
-  Epämääräinen metsänreuna (hakuut)
-  Maisemallisesti merkittävä metsäalue
-  Maisemallisesti merkittävä puustoinen pihapiiri
-  Maisemaa hallitseva yksittäinen puu
-  Maisemallisesti merkittävä puuryhmä
-  Puukujanne

3 Palojoen luomulaakso

Palojoen luomulaakson laajin, avoin ja tasainen peltoaukea pitää sisälleen mm. Eerolan (Knehtilän) ja Juvan tilojen peltoja. Palojoen uomaa on suoristettu, eikä joki erotu etenään radan läheisellä pelto-osuudella merkittävästi maisemassa. Luomulaaksoon liittyvä Kuusiston peltoaukea on pienempi ja sitä rytmittävät useat puuryhmät ja yksittäiset puut. Rajaavana maisemaelementtinä peltoaukeiden välissä on Haapasaa-rentien varren Mäkilän pihapiirin metsäsaareke. Muita tärkeimpiä maisemaa rajaavia ja jäsentäviä elementtejä ovat Kuusiston metsä, Perä-Laavolan metsäsaareke sekä Heikkilän ja Knehtilän metsäsaarek-keet pihapiireineen. Näiden pihapiirien väliin, maaston kumpareiseen kohtaan muodostuu maisemallinen solmukohta, josta avautuu näky-miä kahteen suuntaan Knehtilän metsäsaarekkeen jakaessa maisemaa kahteen osa-alueeseen. Pienempiä solmukohtia muodostuu Haapasaa-rentielle Yli-Juvan latojen ja aitan kohdille. Näkymien kannalta mie-lenkiintoinen maiseman yksityiskohta syntyy etenkin latojen kohdalle, jossa metsänreuna ulottuu pellon puolelle muodostaen suljettumasta tilasta avautuvat näkymäpaikat.

Kartta 7. Maisemaa rajaavat ja jäsentävät tekijät.



MAISEMAN TILALLINEN HAHMO
SOLMUKOHDAT JA NÄKYMÄT
1:35 000

-  Visuaalinen este (rautatieen pengeri)
-  Maisemassa erottuva joenuoma
-  Kallionjyrkänne
-  Hierarkinen piste
-  Solmukohta
-  Näkymä

Metsänreunat rajaavat maisemaa pääosin selväpiirteisesti. Maisemallisesti tärkeimpiä ovat maiseman taustametsinä tai päätteinä toimivat metsät, mm. Perä-Laavolan metsäsaareke, Haapasaa-rentien jyrkän mutkan jälkeinen osuus sekä Juvankosken kallioisten metsäsaarekkeiden reunat. Näistä pohjoispuolista on ehditty osittain avohakkaamaan, mistä johtuen maiseman raja jää hieman hajanaiseksi. Eerolan ja Juvan kuivurit toimivat korkeina ja hyvin maisemassa erottuvina rakennuksina maiseman hierarkisina pisteinä, kumpikin omassa maisematilassaan. Muita maiseman erottuvia yksityiskohtia ovat Heikkilän hopeapajurivistö sekä paremmin lähimaisemassa huomattava, Vähä-Knehtilän arboretum kasvilajeineen.

4 Katilanpuron peltomaisema, Palopuron kulttuurimaisema

Palopuron kulttuurimaisemaksi (Alanko 1985) määritelty peltomaisemakokonaisuus, jonne sijoittuu useita Palopuron vanhimpia tiloja. Maisema on hahmoltaan pienipiirteistä ja voimakkaasti kumpuilevaa, luonteeltaan täysin erilaista kuin luomulaakson maisema. Alueen keskellä sijaitseva suurempi metsäsaareke sekä pienemmät metsälaikut ja puuryhmät, pihapiirit sekä polveileva metsäreuna pirstovat peltoalueet pieniksi maisematiloiksi. Maisemaa leimaa muuta Palopuroa tiiviimmin sijoittunut kulttuurihistorialtaan arvokas vanha sekä uudempi, pääosin hyvin maisemaan sijoittunut rakennuskanta. Maisemalle erityistä luonnetta antaa myös maiseman halki virtaava, Katilansuolta alkunsa saava ja maisemassa selvästi erottuva ”Katilanpuro”. Vanhojen tilojen, Juholan ja Katilan rakennusten ja Haapasaa-rentien mutkaan syntyy solmukohta, josta aukeaa näkymä polveilevaan Katilanpuron peltomai-

Kartta 8. Maisemaa jäsentävät solmukohdat, näkymät ja hierarkiset pisteet.

semaan. Avointa maisemaa hallitsevien puuryhmien lisäksi näkyvä yksityiskohta on Yli-Juholan tilan vanha koivukuja.

5 Heikinojan luomulaakso/peltomaisema

Palopuron eteläisempää laajaa peltoaukeaa elävöittävät Palojoen luomulaaksoa enemmän maisemassa hyvin erottuvat Heikinojan uomat, puuryhmät sekä avoimeen maisemaan sijoittuvat ladot. Peltomaisemassa erityisen tärkeitä rajaavia metsäalueita ovat sekä Mäntymäen että Kokkosen (Nummimäen) mäntymetsät rakennuksineen. Näistä erityisesti Kokkosen metsäsaarekkeella on maisemaa jäsentävä rooli. Metsäsaareke rajaa mm. pohjoiseen laajentuvaa pienempää peltoaukeaa. Hierarkkiseksi, maisemassa moneen suuntaan näkyväksi pisteeksi nousee Kokkosen suuri navetta. Saman metsäsaarekkeen etelälaidalla sijaitseva Kokkosen kuivuri erottuu myös maisemassa, mutta ei yhtä selvästi kuin navetta. Avointa maisemaa keskeisesti hallitseva lato toimii pienimuotoisempana hierarkkisenä pisteenä. Kokkosen metsäsaareke on erityisen hieno kohta maisemassa myös metsälehmäksiensä, mäntyjensä ja avoimeen maisemaan niiden lomasta avautuvien näkymien vuoksi.

6 Palojoen alajuoksun peltomaisema

Oman kokonaisuutensa maisemassa muodostaa myös tarkastelualueen Palojoen alajuoksu peltoineen ja metsäsaarekkeineen. Palojoen oma on tällä alueella säilynyt luonnontilaisena ja sen vuoksi merkittävimmät



Kuva 36. Haapasaarentie Katilapuron peltomaisemassa.



Kuva 37. Katilapuron maisemaa.



Kuva 38. Palojoen luomulaakso Knehtilän (Eerolan) suuntaan



Kuva 39. Haapasaarentietä Yli-Juvan aitan kohdalla.



Kuva 40. Näkymä Juholan ja Katilan suuntaan.



Kuva 41. Haapasaarentie ennen Knehtilän solmukohtaa.



Kuva 42. Heikinojan peltoaukean maisemaa.



Kuva 43. Heikinojan luomulaakso Kokkosen kuivurin nurkalta.

5.2 MAISEMARAKENNE JA MAISEMAKUVA

Palojoen luontoarvot keskittyvät tälle alueelle. Uoma on mutkittileva ja joenvarren kasvillisuus on runsasta. Osittain joki kulkee avoimessa maisemassa, osittain metsän reunassa. Jokivarren pellot ovat pienipiirteiset ja kapeahkot. Juvankoski on sekä maisemallinen solmukohta että muutoinkin erityinen maiseman kohokohta. Palojoki kulkee paikon syvällä kallioiden väliin jäävässä uomassa ja välillä jokimaisema avautuu myös kapealle peltoalueelle. Katilanpuro liittyy Palojokeen Juvankosken jälkeen ja puron uoma on nähtävissä peltomaisemassa vain painanteena, kasvillisuutta puron varrella ei ole. Erityisen hienosti Palojoki erottuu Nykiön kallioiden lounaispuolella. Tällä kohtaa pellon halki kulkeva joen mutkittileva uoma erottuu pyöreän pajukasvillisuuden ansiosta erityisen hienosti taustametsän rajaamana. Nykiön suunnassa maisemaa rajaavat Nykiön jyrkät kalliot, minkä ansiosta näkymät maisemassa myös tähän suuntaan ovat erityisen hienot.

7 Nykiö

Nykiön jyrkkäseinäinen kallioalue on merkittävä luonnonmuodostuma alueen maisemassa. Sen merkitys maisemallisena maamerkinä korostuu etenkin lähimaisemassa, jossa kalliojyrkänteet hallitsevat ja rajaavat maisematilaa. Suurmaisemassa Nykiön merkitys jää vähäisemmäksi, sillä kalliot eivät nouse korkeustasoltaan selvästi muuta alueen maastoa korkeammalle. Nykiö toimii kuitenkin voimakkaasti maisemaa rajavana metsäalueena ja vahvana metsänreunana. Nykiö sijoittuu maisemaselvityksen tarkastelualueen reunalle ja siihen rajautuvat pellot ovat jo osa Uudenkylän maisemaa. Selkeänä maisemallisena metsäsaarekkeena pihapiireineen toimii Harakan tila, joka siis varsinaisesti ei kuulu Palopuroon, mutta jolla on tarkastelualueen maisemassa selkeä merkitys. Nykiön eteläpuolen peltoalueelle sijoittuu myös avointa maisemaa hallitseva suuri yksittäinen kuusi.

8 Kallioselänne

Tarkastelualueen pohjoisosassa on pääosin kumpareista kallioselännettä, jota useat suoalangot rytmittävät. Lähimmäksi Jokelantietä, Juvansuon länsipuolelle sijoittuu tasaisempi moreeniselänne, jonne Palopuron uutta kaupunkimaista rakentamista on alustavasti ajateltu sijoitettavan. Moreeniselänteen poikki, lähellä valtatie 25:sta, kulkee voimalinja, jonka kulmauksessa, Jokelantien varrella on myös käytöstä poistuneen sähköaseman jäljiltä maisemassa maisemavaurioksi määriteltävissä oleva epämääräinen kenttä. Voimalinjan itäpuolella on pari pienehköä peltoaluetta, joilla ei ole suurempaa maisemallista merkitystä.



Kuva 44. Palojoki Juvankosken kohdalla



Kuva 45. Palojoen alajuoksua



Kuva 46. Näkymä Nykiöltä



Kuva 47. Nykiön rajaamaa peltomaisemaa. Pajukasvillisuus osoittaa Palojoen uomaa.



Kuva 48. Maisemassa merkittävä Harakan tila. Oikealla Nykiö.

5.3 Historia ja kulttuurimaisema

5.3.1 Maankäytön ja maiseman historia

Palopuro on sijoittunut aikanaan neljän eri kylän ja useamman pitäjän alueelle, ollen jopa kahden eri läänin osia. Mm. vuonna 1831 (Alanko 1985, 4) Palopurosta osa kuului Nurmijärven hallintopitäjään, Hyvinkään ja Nukarin kylien alueelle Uudenmaan läänissä ja osa puolestaan Janakkalan hallintopitäjän, Erkylän ja Ridasjärven kylien alueelle Hämeen lääniin. Näiden neljän kylän rajat kohtasivat aikanaan ja tilojen rajat kohtaavat edelleen Palopuron Juvankoskella. Kirkollisesti Palopuro kuului Hyvinkään ja Nukarin osilta Nurmijärven pitäjään jo 1550-luvulta ja Erkylän ja Ridasjärven kylien osalta Hausjärven pitäjään vuodesta 1611, joka silloin perustettiin Janakkalan kappelina. Vuoden 1855 jälkeen Ridasjärven kylä siirtyi myös hallinnollisesti Hausjärven pitäjään. (Alanko 1985, 5) Vasta 1900-luvulla Palopurosta tuli osa Hyvinkäätä.

Nimeltään Palopuro oli alkujaan Palojoki, mutta Nurmijärven Palojoen kylästä aiheutuvien sekaannusten vuoksi nimi muutettiin Palopuroksi v. 1951. (Juva 2016,12, Koskinen, nimien historiallinen tausta.) Historiallisten paikannimien taustaa kartoittanut Ritva Lantz on v. 1972 kirjannut ylös, että asemapäällikkö Eino Silanderin mukaan vanhat ihmiset kutsuivat Palojokea ennen nimellä ”Palajok”, koska joki kuulemma kuivui ”paloiksi” (Kotimaisten kielten tutkimuskeskus 1999).

-1700-luku, isojako

Hyvinkään vanhimmat asuinpaikat ovat vuoden 1539 maakirjojen mukaan olleet Hyvinkäänkylä, Ridasjärven kylä sekä Kytäjärven kylä (Alanko 1985, 10; Uudenmaanliton raportti, kartoissa ainakin nähtävissä). Myös varhaisesta asutuksesta kertovat muinaisjäännökset vahvistavat tätä. Suurin osa Hyvinkään kiinteistä muinaisjäänöksistä keskittyy näiden kylien läheisyyteen sekä Vantaanjoen varrelle, mikä kertonee Vantaanjoen merkityksestä kulkureittinä jo esihistorialliseen aikaan. Myös muinaisjäännösten löytöpaikat noudattelevat samaa periaatetta. Erityisen paljon esinelöytöjä on tehty mm. Hyvinkäänkylästä Vantaanjoen varrelta. Palopuron alueelta kiinteitä muinaisjäänöksisiä löytyy muutama Vantaanjokilaaksoa reunustavalta DeGeer-moreeniselänteeltä: Leveämäentilan länsipuoleinen esihistoriallinen kiviröykkiö (Korpi-niitty), ajoittamaton kiviröykkiö (Kuusela) sekä Palaneennummi, joka on kuudesta kiviröykkiöstä muodostuva esimerkki historiallisen ajan kaskipeltoalueesta. Kivikautisia löytöpaikkoja Palopuron alueelle osuu kaksi. Juvan tilan kohdalla on löytynyt tasatalta (Juvala) ja Palojoen varresta Poltinojan tilan eteläpuolelta on löytynyt oikokirves (Koskela 1). (Museovirasto 2017) Muinaisjäännösten perusteella Palopuron tienoillakin on siis mahdollisesti ollut asutusta jo esihistorialliseen aikaan, mutta 1500-luvun maakirjoihin asukkaita ei kuitenkaan ole kirjattu Palopurolle.



Kuva 49. Rekognosointikartta (ns. Kuninkaan kartasto) n. vuodelta 1780 (Harju, 2012). Palopuron suunnittelualueen likimääräinen sijainti katkoviivalla.

5.3 HISTORIA JA KULTTUURIMAISEMA

Vanhimmat Palopuron alueelta löytyneet kartat ovat 1780-luvulta. Rekognosointikartassa eli Kuninkaan kartastossa Palopuro näyttää vielä pääosin asumattomalta. Kartassa näkyvät hyvin Palopuron lähialueen joet, Vantaanjoki, Palojoki ja Keravanjoki. Myös Ridasjärvi sekä Palojoen alkulähteenä toimiva Tehtaansuo (kartalla Isosuo), Nykiön kallioalue sekä Palopuron pohjoispuolen kallioselänten suurimmat suot ovat tunnistettavissa. Palopuron kohdalla asutuksesta kertovia merkintöjä ovat torppa kahden suurimmilta soilta lähtevän puron risteyskohdassa, Palojoen mutkan pohjoispuolella sekä toinen torppa hieman alempana, Nykiön pohjoispuolella. Pohjoisempi torppa näyttäisi sijoittuvan nykyisen Juvan tilan paikkeille, jonne myös yksi muinaisjäännösten löytöpaikoista on rekisteröity. Eteläisempi saattaisi olla Juhola ja Katilan tilojen kohdalla. Molempien torppien luota on näkyvissä tieyhteyksiä Ridasjärvenkylän läheisille torpille sekä Ridasjärven kylään asti. Myös Ridasjärveltä etelään kulkeva Palopuron itäpuolelta ohittava tieyhteys näkyy kartalla.

Isojako toimitettiin Hyvinkään seudulla vuosien 1780-1807 välillä ja sen vaikutukset maankäyttötapoihin ja maisemaan olivat vähäiset. Isojakoilla luotiin edellytykset uusille viljelystavoille ja uudisasutukselle, vaikka viljelystavat tuolloin säilyivätkin muuttamattomina. (Alanko 1985, 20) Myöhäisen asutuksen vuoksi Palopurolle ei ehtinyt syntyä tiivistä ryhmäkylää palstoinen, jota isojako olisi hajottanut erilleen. Palopuron vanhimmat asuinpaikat on muodostettu isojaossa. Osassa tiloja on kuitenkin kirkon rippikirjojen ja asukkaiden omien tietoja perusteella ollut asukkaita jo ennen isojakotoimitusta.

Hyvinkäänkylän alueelta isojaossa muodostettuja kruunun uudistiloja Palopurolle ovat Knecktilä ja Palojoki (Alanko 1985, 20), jotka Maanmittauslaitoksen kiinteistörekisterin mukaan on muodostettu v. 1808. Asukkaiden tietojen mukaan nämä tilat olisi kuitenkin perustettu jo 1780- ja 1790-luvun puolella. Ridasjärven isojaossa v. 1787 muodostettuja uudistiloja ovat Palopuron alueella Harakka, Poltinoja, Juhola ja Katila. Alangan (1985, 22) mukaan Ridasjärven taloista Katila ja Juhola muodostettiin jo aiemmin, mahdollisesti vuoden 1757 torpparilain muutoksen ansiosta, raivatuista torpista (vuonna 1757 torppien ja uudistilojen perustaminen muuttui luvalliseksi myös talonpoikaistilojen metsiin). Raalan säteriin kuuluneen, Nukarin ratsutilan (rustholin) omistukseen 1600-luvun lopulla siirtyneen Pengerkoskenkylän ns. Vantakorven maille muodostettiin isojaossa v. 1784 Palopuron alueelle Vantakorpi, Vilhelmsberg, Tallbacka (Mäntymäki) ja Hamburg (Kokkonen). Hieman myöhemmin Hyvinkäänkylän isojaossa v. 1808 muodostettiin Raalan säterin rälssi uudistiloja 8 kpl, joista Sofiebergillä ja Hanhiojalla oli Vantaanjokeen rajoittuvat maapalaset Palopurolle. Er-

kylänkylän Erkylän kartanon rälssi uudistilaksi isojaossa muodostettu Juva on kiinteistörekisterin mukaan perustettu vuonna 1789 Juvanparikka-nimisenä tilana, mutta asukkaiden tiedon mukaan tälläkin tilalla on asuttu jo 1770-luvulla. (Alanko 1985, 15-16)

1700-luvulla varhaisin asutus tyypillisesti asetui tien varrelle muodostaen tiiviitä kyliä, joiden vähäiset peltomaat sijoittuivat talojen ympärille ja laajemmat niittyalueet jokien ja järvien varsille. Läheisessä joessa tai puroissa oli yleensä kyläläisten yhteinen mylly. (Alanko 1985, 14) Palopurolle ei muodostunut tiivistä kylää Hyvinkäänkylän tai Ridasjärven tapaan. Karttojen perusteella vaikuttaisi siltä, että Palopuron varhaisin asutus on syntynyt Ridasjärven kylän ja Hyvinkäänkylän välisen yhteystien (nykyisen Haapasaarentien) varrelle ns. takamaille selänten ja moreenikumpareiden loiville alarinteille (mikä kartta). Myllyjä alueella on asukkailta saatujen tietojen mukaan ollut Palojoessa ainakin Palojoen tilan kohdalla koskiosuudella sekä mahdollisesti jopa kaksi kappaletta Juvankoskessa.

1700-luvulla Palopuro oli pääosin metsää, mutta avointa maisemaa oli jo syntynyt niittyinä Palojoen ja pienempien purojen (Juvan kohdan purojen ja Katilanpuron) varteen sekä asutuksen läheisyyteen sijoittuvina peltolina Juvan sekä Juholan ja Katilan tilojen kohdilla. Suurimmat niittyalueet sijoittuivat Knehtilän ja Juvan tilan läheisyyteen. Karttoissa näkyvien peltojen sijainnin perusteella vaikuttaa, että pisimpään pysyvää asutusta on ollut Juvan sekä Katilan ja Juholan kohdilla. Asutusta on näiden lisäksi mahdollisesti ollut myös Palojoen ja Knehtilän tiloilla, jotka mainitaan nimeltä ajanjakson karttoissa. Mäntymäen ja Hamburgin tai Poltinojan ja Harakan tiloja tai niihin liittyviä niitty- tai peltoalueita ei näy vielä 1700-luvun karttoissa (isojaonkartat Erkylä 1785 ja Ridasjärvi 1782-1786 sekä tiluskartoissa Hyvinkää 1780, Nukari rusthäll 1783-1784).

1800-luku

1800-luvun puoliväliin mennessä Palopuron pellot ja niityt lisääntyivät etenkin Palojoen, Knehtilän sekä Poltinojan ja (Kylä-)Poltin tilojen läheisyydessä. Palojoen varteen Palojoen tilan läheisyyteen oli jo 1807 syntynyt useita peltoalueita, sekä laajoja niittyalueita. Myös Knehtilän tilan ja Palojoen välinen maisema oli muuttunut avoimeksi peltojen ja niittyjen maisemaksi. 1800-luvun puoliväliin sijoittuvassa pitäjänkartassa suurin muutos 1800-luvun alkuun oli Poltinojan ja Poltin tilojen läheisyyteen raivatut laajat peltoalueet. Nukarin ratsutilasta muodostettujen Tallbackan ja Hamburgin luona ei edelleenkään näy kartalla kuin metsää, vaikka tilat on perustettu v. 1784 samaan aikaan Poltinojan kanssa. Mäntymäen (Tallbackan) nykyisten omistajien mukaan talon

paikalla on alkujaan ollut ehkä metsästysmaja tai metsänvartijan talo, mikä selittäisi peltojen myöhemmän raivaamisen (Latostenmaa 2016). Myöskään Harakan tilan kohdalla kartalla ei ole merkintöjä.

1800-luvulla rakennettiin myös Helsingin-Hämeenlinnan rata. Vuoden 1857 rautatiekartoissa esiintyi asemanpaikkana Palojoki, mutta ilmeisesti läheisten kartanoiden omistajien vaikutuksesta asema päätettiin lopulta sijoittaa Hyvinkäälle, keskelle asumattomaa harjua, mutta lähelle Erkylän ja Kytäjän kartanoiden maita. 107 km pituinen rataosuus, jonka varrella oli seitsemän asemaa, avattiin liikenteelle 17.3.1862. (Alanko 1985, 31) Rautatie halkaisi Palopuron kahteen osaan ja vei maa-alueita mm. Palojoen, Knehtilän ja Mäntymäen tiloista.

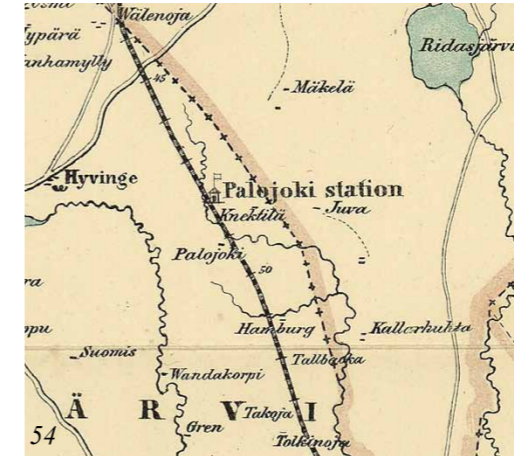
1800-luvun lopulla n. vuoden 1870 tienoilla (Senaatinkartta/Venääläinen topografiakartta) Palopuron avoin maisema ja peltoaukeat olivat laajuudeltaan jo pitkälti nykytilanteen mukaiset, mutta niittyjä oli vielä suhteessa peltoja enemmän. Pellot sijoittuivat asuinpaikkojen läheisyyteen, mm. Palojoen, Haapasaarentien ja Nykiön reunaan kulkevan tien varrelle. Juholan, Katilan ja Kylä-Poltin maisemassa pellot olivat hallitsevia ja maisema on ollut aiempaan sekä nykytilaan verrattuna avoimempi. Katilanpuron varren niittyjen ansiosta maisemassa on ollut visuaalinen yhteys Poltin ja muiden talojen välillä. Heikinojan luomulaaksossa avointa maisemaa muodostivat Mäntymäen tilan ja Hamburgin tilan pellot sekä niiden väliset, etenkin purojen varsien niittyalueet. Niitty- ja peltojen väliin jäi kuitenkin vielä tällöin myös metsäisiä laikuja eli maisema on koostunut useammasta maisematilasta. Myöskään Poltinojan ja Harakan tilojen välinen avoin maisema ei ollut vielä 1800-luvun lopulla kokonaan auki, vaan välissä oli myös metsäalueita.



Kuva 50. Juholan ja Katilan ensimmäiset pellot Ridasjärven isojaonkartalla 1782-86

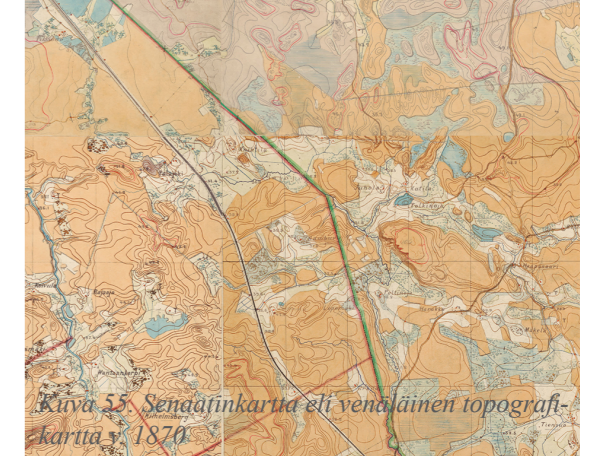


Kuva 51. Palojoen ja Knehtilän niittyjä ja peltoja vuoden 1807 tiluskartalla



1857 HELSINKI-HÄMEENLINNA RAUTATIEKARTTA

Kartassa esitetty Palojoen juna-asema



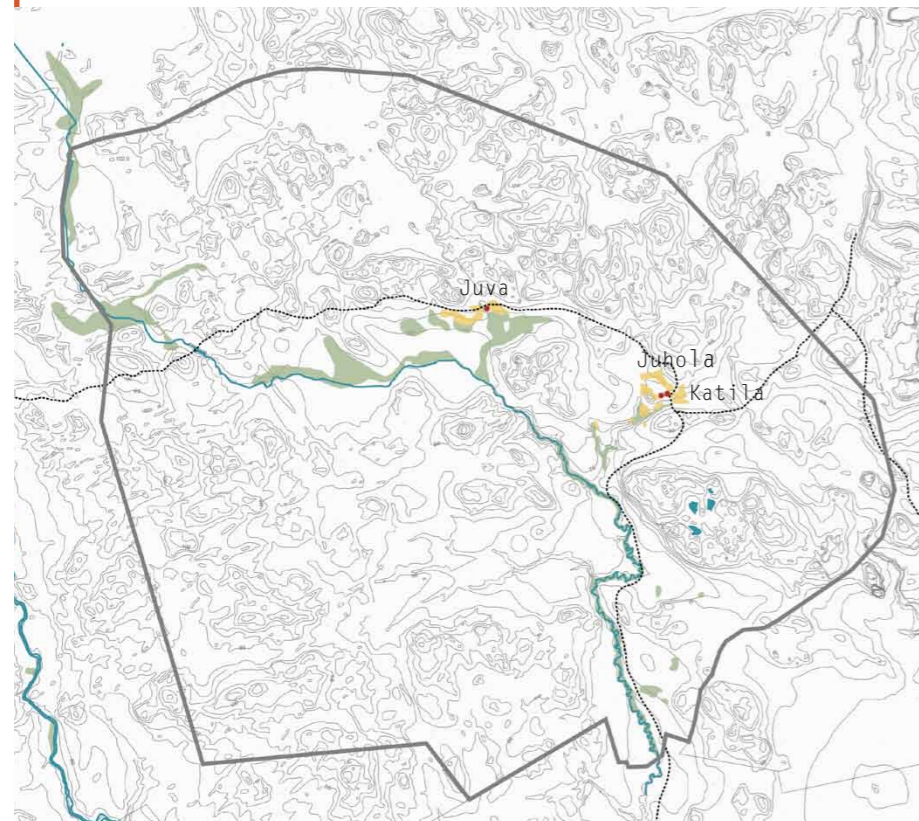
Kuva 55. Senaajinkartta eli venttiläinen topografiakartta v. 1870

HELSENKI-HÄMEENLINNA RAUTATIE VALMISTUU 1862

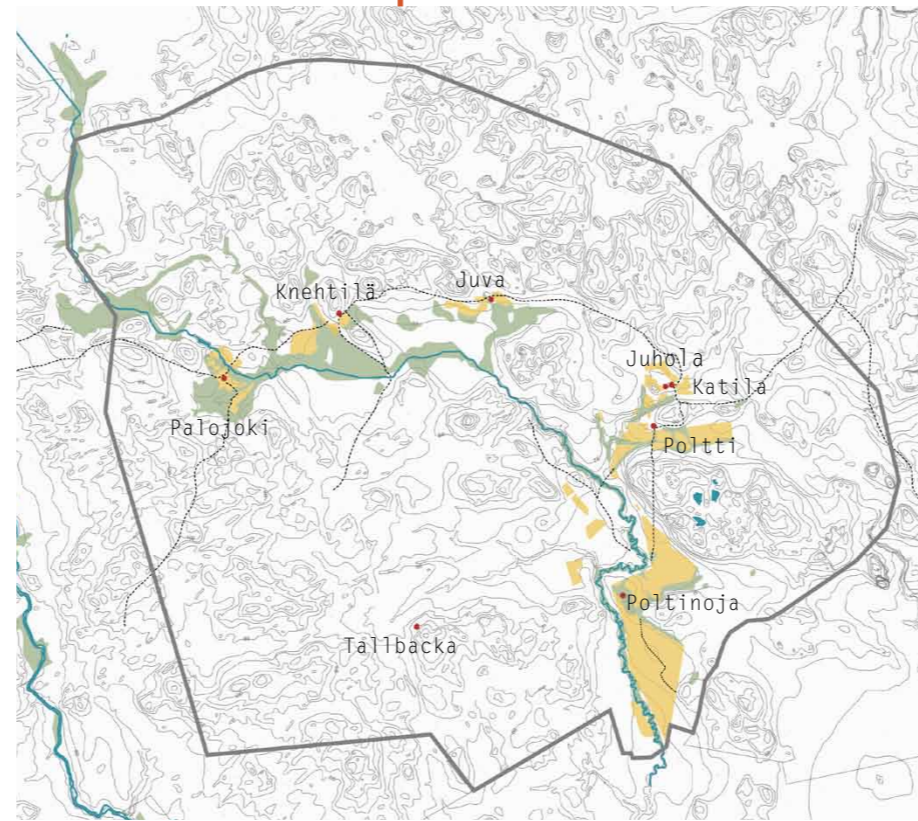
ISOJAKO 1780-1807

1784	1787	1789	1808
Tallbacka	Harakka	Juvanparikka	Knehtilä
Hamburg	Poltinoja	Juhola	Palojoki
	Katila		

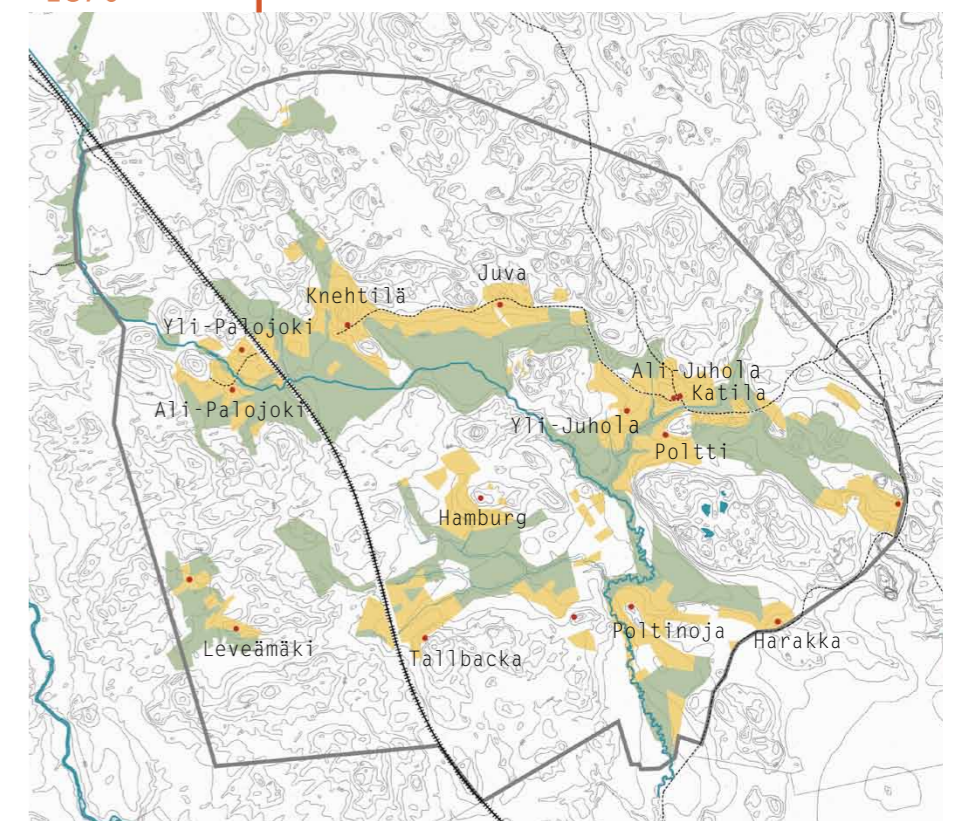
1780



1850



1870



Kartat 9-11. Karttasarja maiseman ja maankäytön muotoutumisesta Palopurolla 1700- ja 1800-luvulla (vihreä=niitty, kelt.=pelto, punainen piste=asuinpaikka, katkoviiva=tie).

5.3 HISTORIA JA KULTTUURIMAISEMA



1905 PALOJOKI-SEISAKE



57

1930-luku HEIKKI SIIKOSEN UUDISTUKSIA

Tallbacka, Harakka, Eerola, Yli-Juhola, Juva, Kuusisto, Kokkonen



58

1945-> ASUTUSTILALLISET

Palopuron taajama alkaa muodostua



59

1950 ASUTUSTILALLISET

Siltalantien palstat lohkotaan



60

1957 PALOPURON KOULU ALOITTA A TOIMINTANSA

1969 PALOPURO OSAKSI HYVINKÄÄTÄ

Kauppala ja Maalaiskunta yhdistetään

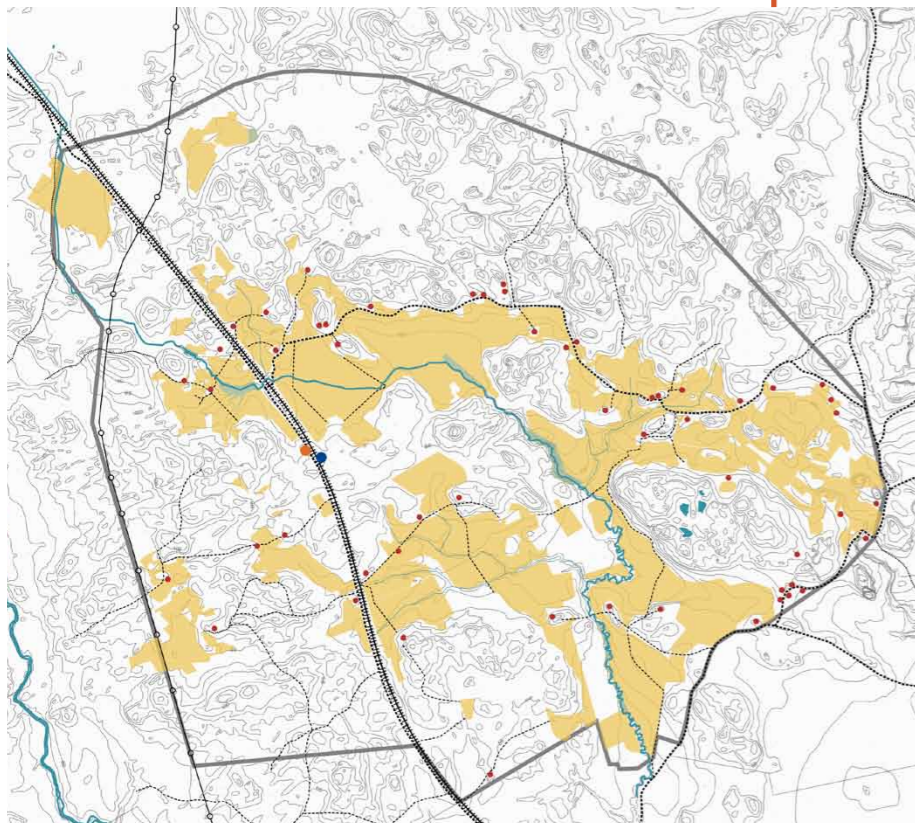


61

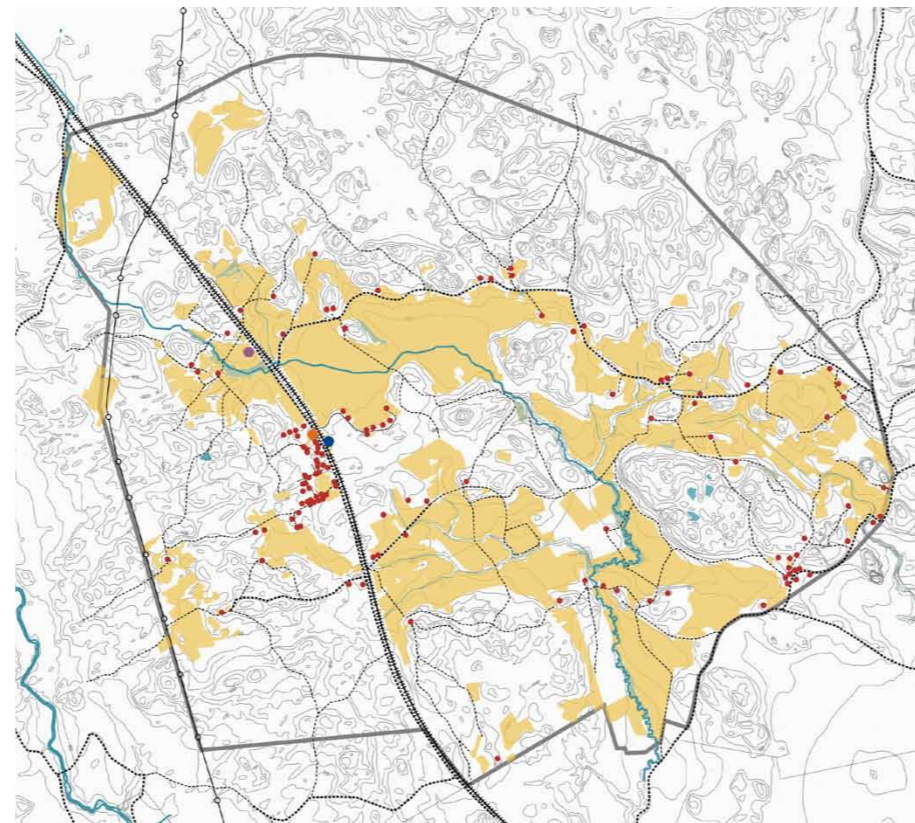
1996 JUNASEISAKE LAKKAUTETAAN

2011 PALOPURON KOULU LAKKAUTETAAN

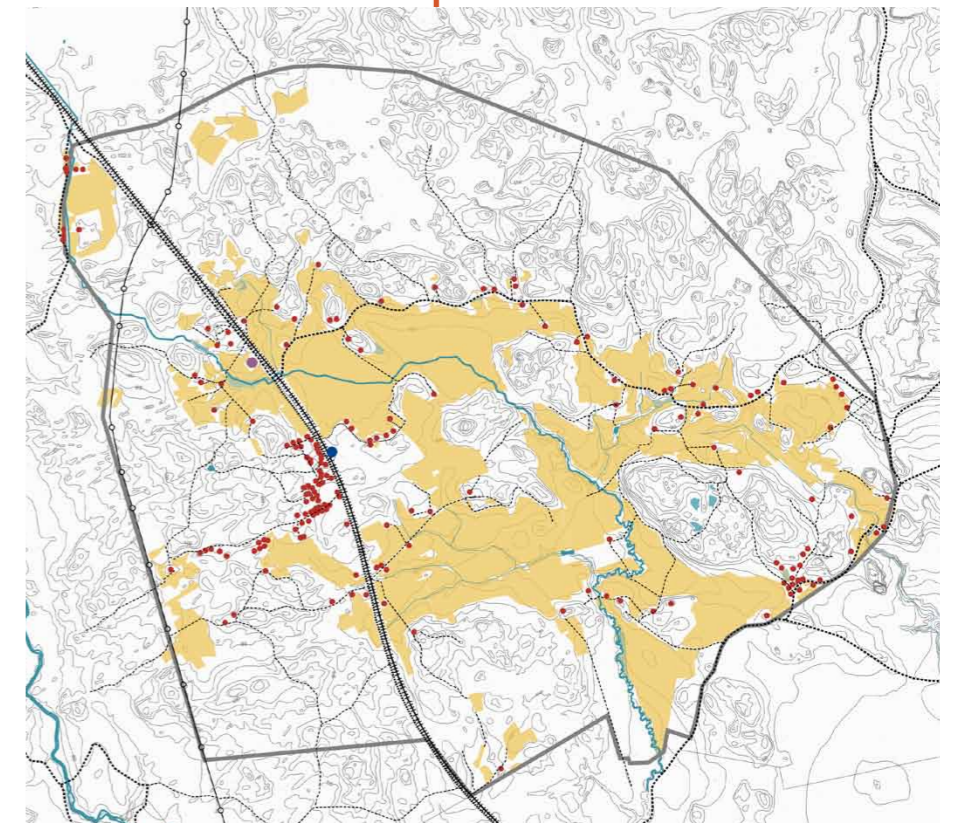
1938



1960



1989



Kartat 12-14. Karttasarja maiseman ja maankäytön muotoutumisesta Palopurolla 1900-luvulla (vihreä=niitty, kelt.=pelto, punainen piste=asuinpaikka, sininen piste= ratavartijan talo, oranssi piste= kauppa, violetti piste= koulu, katkoviiva=tie)

1900-luku

1900-luvulla kylän elämä vilkastui ja maatalous vähitellen koneellistui. Palopuro sai oman Palojoki- nimisen junaseisakkeen, joka avattiin 1905. Vuonna 1936 asema siirrettiin lähemmäs nykyistä taajamaa ns. ”kaupan mäkeen” ja rakennettiin puinen laiturirakennus vastapäätä rautanvartijan mökkiä. Juna helpotti kyläläisten liikkumista ja sitä käytettiin asiointi- koulu- ja työmatkoihin. (Juva 2016, 18) 1900-luvulla tapahtui myös hallinnollisia muutoksia. Vuonna 1917 Hyvinkästä tuli kauppa, johon Palopurokin kuului. Vuonna 1926 Palopuro kuitenkin erotettiin kuuluvaksi Hyvinkään maalaiskuntaan. Tammikuun alusta 1969 Hyvinkään maalaiskunta ja kauppa yhdistettiin, jolloin Palopurostakin tuli osa Hyvinkään kaupunkia. (Juva 2016,12)

1900-luvun alussa maanviljely toimi pitkälti vielä hevosten avulla. Tiiloilla on ollut myös lehmiä ja muita eläimiä, kuten sikoja, lampaista ja kanoja. Lypsylehmiä on ollut mm. Eerolassa (v. 1986 asti), Nummimäessä, Harakassa, Juvassa (v. 1971 asti), Tallbackassa (1960-luvulle asti), Poltissa ja Poltinojassa. Heikkilässä oli lihakarjaa 1980-luvulle asti ja ilmeisesti myös lypsylehmiä sitä ennen. (Juva 25.8.2016, Eerola 24.8.2016, Latostenmaa 24.8.2016, Vanhatalo 12.10.2016; Jonasson ym. 1931). Suomen maatilat-kirjan (Jonasson ym. 1931) mukaan Palopuruolla 1930-luvulla myytäväksi riittäviä maataloustuotteita ovat olleet mm. maito, liha, vilja, perunat, munat, heinät sekä pellava ja tuotteita on myyty etupäässä Helsinkiin.

1900-luvun alkupuolella monia maatilarakennuksia uudistettiin rakennusmestari Heikki Siikosen toimesta: mm. Tallbackan, Eerolan ja Harakan koko rakennuskanta uusittiin. Siikosen suunnittelema ovat myös Yli-Juholan ja Katilan karjarakennukset. (Alanko 1985, 27) Palopuron asukkaiden mukaan myös Juvan 1920-luvulta peräisin oleva vanha päärakennus (Juva, T., 12.10.2016) sekä Kuusiston ja Kokkosen (eli Nummimäki) päärakennukset olisivat Siikosen suunnittelema (Koskinen 2014, 34)

1900-luvun alkupuolella Palopuron avoin maisema muodostui jo pääosin pelloista ja enää muutamia metsäalueita oli raivaamatta. Vuoden 1938 topografiakartan mukaan niittyjä oli jäljellä enää Palojoen yläjuoksun peltoaukealla joen varressa sekä Juvankosken kohdalla Palojoen rannoilla. Kuusiston pellot, Heikinojan peltoaukea ja Poltinojan ja Harakan välinen peltoaukea olivat kaikki saavuttaneet nykyisen laajuutensa. Nykytilanteeseen suljetumpaa maisemaa oli tällöin enää mm. Palojoen maisemassa Juvankosken eteläpuolella. Samoin avoimen maiseman yhteys puuttui Heikinojan peltolaakson ja Nykiön väliltä, eikä myöskään Kokkosen peltojen ja Perä-Laavolan välistä metsää oltu vielä raivattu pelloksi.



Kuva 62. Topografiakartta v. 1938 (Maanmittauslaitos). Suunnitelualueen rajausta harmaalla.

Kylän elämää vilkastutti 1900-luvulla sekä koulunkäynti että muut kylälle vähitellen tulleet palvelut. Kylän lapset kävivät koulua joko Uudenkylän koulussa (perustettu 1898) tai Jokelassa vuonna 1918 toimintansa aloittaneessa Palojoen-Lepolan koulussa (Juva 2016, 19, Junnila 1988, 437). Kylän oma koulu aloitti toimintansa syksyllä 1957 (Juva 2016,19; Junnila 1988, 444). 1950-1990-lukujen aikana Palopuruolla oli koulun ja kaupan lisäksi myös muita palveluita: mm. neuvola, kirjasto, kirjastoauto, laiturirakennuksessa toiminut posti, postipankki, linja-autoliikenne, junaseisake, myöhemmin kauppa-auto (2-3 kpl) ja kirjastoauto. Palvelut ovat 1980-luvulta lähtien yksi toisensa jälkeen kuitenkin lopettaneet toimintansa. Junaseisake lakkautettiin vuonna 1996 ja julkisista palveluista viimeisenä koulu vuonna 2011. (Juva 2016, 20)

Lisää asukkaita Palopuruolle saatiin sotien jälkeen, kun asutustilallisia muutti mm. Heikkilän maista palstoitettulle ns. Palopuron taajamaan

alueelle sekä Knehtilän maista lohkoille Siltalantien varren siirtolaispalstoille. Nämä näkyvät hyvin vuoden 1960 peruskartassa. Samasta kartasta nähdään, että eri peltoaukeita erottavat metsäalueet Palojoen ja Heikinojan laakson välillä sekä Heikinojan ja Nykiön eteläpuolisten peltojen välillä olivat edelleen metsää. Nykytilanteesta poiketen vuoden 1989 peruskartalla Katilanpuron rannat olivat vielä melko pitkälti peltona säilyttäen visuaalisen yhteyden Poltin ja Katilan ja Juholan välillä. Uusia asuinrakennuksia oli tullut lisää Leveämäentien ja etenkin Vantakorventien varteen sekä Palopuron taajamaan.

5.3 HISTORIA JA KULTTUURIMAISEMA

5.3.2 Kulttuurihistoria ja -maisema

Palopuron kulttuurimaiseman muodostavat pitkään viljelyssä olleet pellot ja asutushistoriasta kertovat, alueen kulttuurihistoriaa edustavat ja edelleen pitkälti asuttuna olevat kantatilat. Tyypillistä Palopuron kulttuurimaisemaa ovat avoimuutensa säilyttäneet, Palojoen jokilaakson ja moreenikumpareiden muodostama vaihteleva maisema, sekä Palojoen pääuomaan liittyvien Katilanpuron ja Heikinojan omat peltoaukeansa. Palopuron kulttuurihistoriaa ovat vahvasti myös Palojoki sekä Helsinki-Hämeenlinnan rautatie, joilla on ollut oma merkityksensä alueen kulttuurimaiseman muodostumiseen ja kylän kehittymiseen. Joki on pyörittänyt kylän myllyt ja sahaa, tarjonnut mahdollisuuden kalastukseen ja heinän niittämiseen sekä toiminut kapeasta uomastaan ja mataluudestaan huolimatta ehkä myös kulkureittinä. Rautatie taas on valmistuttuaan helpottanut kyläläisten liikkumista, mutta myös halkaisut kylän kahtia.

Avoimen maiseman juuret ovat 1700-luvulta, Palojoen jokivarsiniityissä sekä Juvan ensimmäisissä pelloissa ja Katilanpuron peltomaisemassa, Juholan ja Katilan vanhimmissa pelloissa. Palopuron vanhimpia pelloja edustavat edellisten lisäksi 1800-luvun alusta olevat Palojoen tilan joen varren pellot ja laajemmalle ulottuvat niittyalueet, Knehtilän ensimmäiset pellot ja niityt sekä hieman myöhemmin syntyneet Poltinojan ja Poltin pellot ja niityt Nykiön laitamilla. Suurin osa Palopuron pelloista ja avoimesta kulttuurimaisemasta on muotoutunut nykyisen kaltaiseksi jo 1870-luvulle tultaessa. Tällöin erityisen hieno avoin maisema on muodostunut Katilanpuron kumpareiseen maisemaan, jos-

sa Poltin, Juholan ja Katilan välillä on ollut visuaalinen yhteys. Palopuron pellot ovat olleet pääosin viljelyssä melkein 150 vuoden ajan, vanhimmat pellot jopa selvästi yli 200 vuotta. Pelloiksi ovat valikoituneet maaperältään hedelmällisimmät savialueet ja ne on käytetty tarkasti hyödyksi. Esimerkiksi DeGeer-moreeniselänteiden kaikki saviset alueet on raivattu pelloiksi ja peltojen outo muotokin selittyy nimenomaan maaperällä. Maaperä on siis vaikuttanut pitkälti siihen, millaiseksi avoin kulttuurimaisema on muodostunut.

Palojoen savialueiden välisiä moreenikumpareita ja selänteiden loivempia rinteitä ja alueita on puolestaan hyödynnetty rakentamiseen. Isojaossa muodostetuista kantatiloista savilaaksojen moreenikumpareille ovat sijoittuneet Knehtilä, Juhola, Harakka ja Hamburg, sekä kantatiloista myöhemmin lohkotut Heikkilä, Vähä-Knehtilä, Ilkkala ja Kylä-Poltti. Selänteiden alarinteille puolestaan on rakennettu Juvat, Tallbacka (Mäntymäki) ja Yli-Palojoki (Anttila) sekä kantatiloista lohkotut Kuusisto ja DeGeer-moreenialueen loivalle osuudelle rakennettu Leveämäki. Rakennuspaikkojen valinnassa on huomioitu myös ilman suunnat ja pienilmasto, erityisen lämpimiltä paikoilta vaikuttivat maastokäynnin perusteella mm. Heikkilän, Vähä-Knehtilän ja Yli-Juvan pihapiirit.

Kulttuurihistoriasta kertovia asuinpaikkoja ovat erityisesti isojaon kantatilat, mutta myös niistä lohkotut tilat, joissa on säilynyt vanhaa rakennuskantaa, ovat alueen kulttuurihistorian kannalta merkittäviä. Alangan (1985) sekä vuonna 1998 tehdyn KUKOLU-inventoinnin mukaan tällaisia tiloja ovat Knehtilä (Eerola), Heikkilä, Yli-Palojoki (Anttila),

Mäntymäki, Nummimäki (Kokkonen), Harakka, Poltinoja (tällä enää historiallinen merkitys, rakennuskanta on uusiutunut), Poltti (Kylä-Poltti), Yli-Juhola, Ali-Juhola, Katila ja Vähä-Knehtilä (alkuperäisen Knehtilän päärakennuksen runkoa säilynyt). Maastokäyntien perusteella listaan voisi lisätä ainakin Leveämäen pihapiirin, joka on lohkaistu isojaossa muodostetusta Vilhelmsbergistä, 1900-luvun alkupuolelta (1910-20) olevat Mäkilän ja Juvan vanhan päärakennuksen pihapiirit sekä Kujalan arviolta 1800-luvun lopulla rakennetun mansardikattoisen hirsisen talusrakennuksen.

Suurin osa säilyneistä vanhoista päärakennuksista on 1900-luvun alusta, 20- ja 30-luvuilta. Yli-Juvan, Mäntymäen (hirressä vuosiluku 1812) ja Harakan (hirressä merkintä 1897) päärakennukset sekä mahdollisesti myös Leveämäen päärakennus ovat alueen vanhimpia päärakennuksia, arviolta 1800-luvun puolelta tai vuosisadan vaihteessa rakennettuja. Knehtilän vanha päärakennus oli Koskisen mukaan rakennettu 1838 (laajennettu 1860) (Koskinen 2014,7). Vuoden 1933 navetan palon jälkeen Knehtilän päärakennus ja talusrakennukset päätettiin siirtää nykyiselle paikalleen ja vanhasta päärakennuksesta purettiin puolet uutta, vuonna 1935 valmistunutta, nykyistä Knehtilän (Eerolan) päärakennusta varten. Toinen puoli on säilynyt hirsirunkona Vähä-Knehtilän päärakennuksessa (ns. salin puoli). (Koskinen 2014,32) Alkuperäisen asunsa pääosin säilyttäneitä päärakennuksia ovat mm. Knehtilän uusi päärakennus, Yli-Juvan, Mäntymäen, Poltin, Nummimäen, Harakan, Heikkilän, Juvan (vanha päärakennus), Leveämäen ja Mäkilän päärakennukset.



Kuva 63. Knehtilän navetta ja muita rakennuksia.



Kuva 65. Kylä-Poltin päärakennus



Kuva 67. Mäntymäen vanha sauna.



Kuva 68. Yli-Juvan päärakennus.



Kuva 70. Harakan tilan aittat.



Kuva 72. Yli-Juvan aitta.



Kuva 64. Yli-Juholan navetta



Kuva 66. Kokkosen päärakennus



Kuva 69. Harakan päärakennus.



Kuva 71. Mäkilän päärakennus.

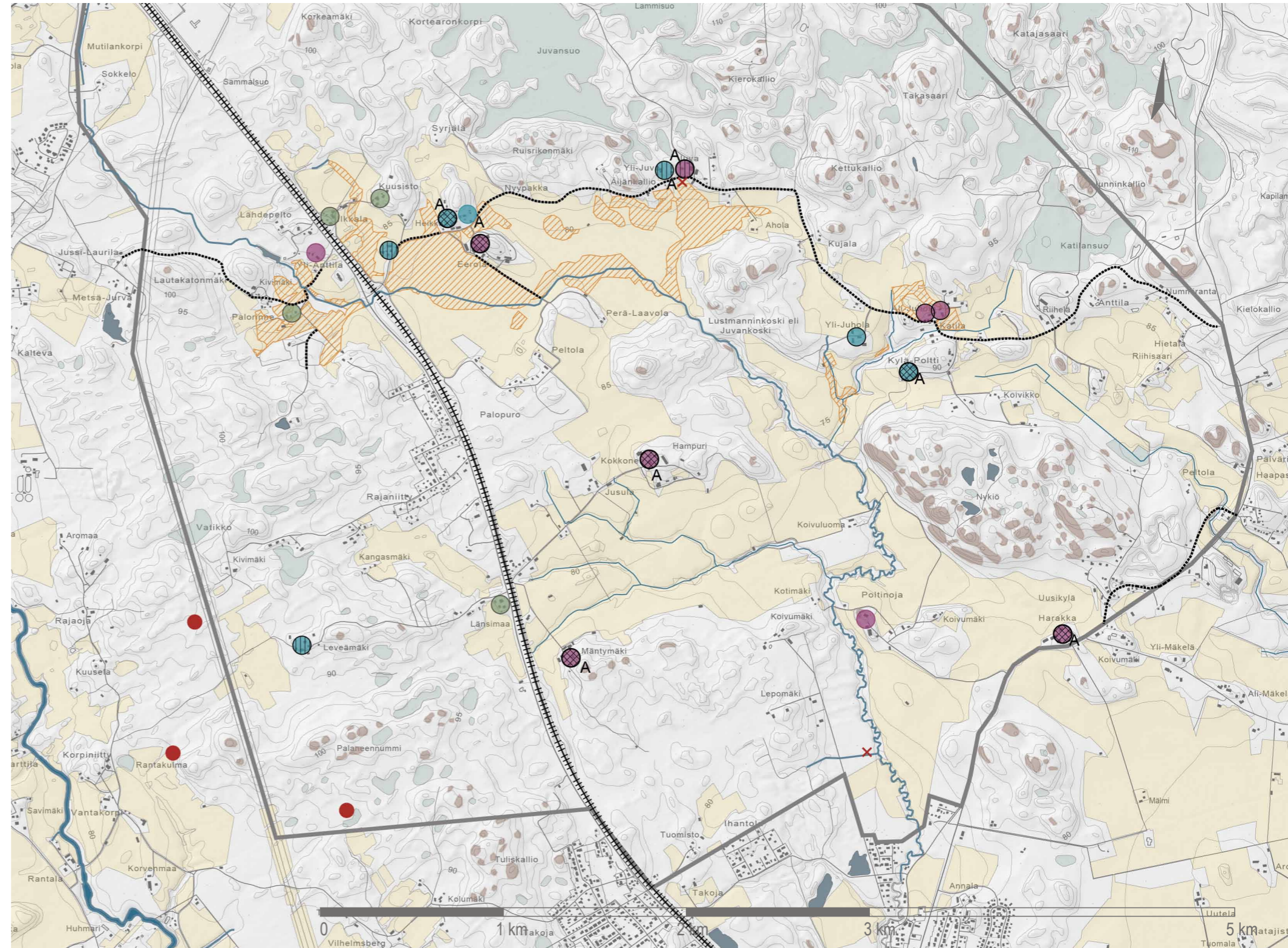


Kuva 73. Heikkilän päärakennus.

5.3 HISTORIA JA KULTTUURIMAISEMA

KULTTUURIHISTORIA JA KULTTUURIMAISEMA 1:25 000

- Kiinteä muinaisjäänös (esihistoriallinen/ajoittamaton kiviröykkiö sekä historiallisen ajan kaskipelto)
 - ✕ Kivikautinen esinelöytö
 - Vanhimmat avoimena säilyneet peltoalueet 1700-luvulta ja 1800-luvun alusta
 - Säilynyt vanha tielinjaus 1800-luvulta
 - A** Pihapiiriin kuuluu vanha aitta/lato/riihi.
- ISOJAOSSA MUODOSTETUT KANTATILAT:**
- Historiallinen ja maisemallinen merkitys. Rakennuskanta säilyttänyt alkuperäisen ilmeensä ja muodostaa yhtenäisen kokonaisuuden.
 - Historiallinen merkitys. Rakennuskanta säilyttänyt alkuperäisen ilmeensä ja muodostaa yhtenäisen kokonaisuuden.
 - Historiallinen ja maisemallinen merkitys. Rakennuskanta muodostaa yhtenäisen kokonaisuuden, mutta kokenut uudistuksia, jotka vaikuttaneet alkuperäiseen ilmeeseen.
 - Historiallinen merkitys. Rakennuskanta uusiutunut ilmeeltään merkittävästi tai kokonaan.
- KANTATILOISTA LOHKOTUT VANHIMMAT TILAT JA TORPAT:**
- Historiallinen ja maisemallinen merkitys. Rakennuskanta säilyttänyt alkuperäisen ilmeensä ja muodostaa yhtenäisen kokonaisuuden.
 - Historiallinen merkitys. Rakennuskanta säilyttänyt alkuperäisen ilmeensä ja muodostaa yhtenäisen kokonaisuuden.
 - Historiallinen ja maisemallinen merkitys. Rakennuskanta muodostaa yhtenäisen kokonaisuuden, mutta kokenut uudistuksia, jotka vaikuttaneet alkuperäiseen ilmeeseen.
 - Historiallinen merkitys. Rakennuskanta uusiutunut ilmeeltään merkittävästi tai kokonaan.
- 1900-LUVUN ALKUPUOLELLA LOHKOTUT TILAT:**
- Yhtenäisen kokonaisuuden muodostama maatalan pihapiiri



Kartta 15. Palopuron kulttuurihistoria ja -maisema.

5.3 HISTORIA JA KULTTUURIMAISEMA

Vanhinta Palopuron säilynyttä rakennuskantaan edustavat arviolta 1800-luvulta peräisin olevat aitat, joita löytyy mm. Juvan ja Yli-Juvan, Mäntymäen, Harakan, Poltin, Heikkilän ja Hamburgin pihapiiristä sekä Mäntymäen riihi ja Vähä-Knehtilän lato (hirsessä kaiverrus ANNO 1800). Muita mainitsemisen arvoisia rakennuksia ovat myös Knehtilän vanha korkea heinälato ja Mäntymäen mansardikattoiset tallit ja navetta osana pihapiiriä. Lisäksi alueella on useampia muita ennen 1900-luvun puoliväliä rakennettua vanhempia päarakennuksia ja pihapiiriin kuuluvia mahdollisesti tätäkin vanhempiakin piharakennuksia, jotka omalta osaltaan kertovat alueen historiaa. Esimerkiksi Ali-Palojen maatilan pihapiiri navettoineen sekä entinen Palorinne (nyk. Kivirinne) ja Sakkila sekä Kuusisto ja Ilkkala ovat kaikki lähtöisin isojaossa muodostetusta Palojoen tilasta. Heikinojan laakson puolella taas on 1930-luvulta peräisin olevia päarakennuksia Hamburgin ja Tallbackan tiloista lohkoituilla tiloilla.

Rakennusten lisäksi alueen kulttuurihistoriasta kertovat maisemassa näkyvät vanhat säilyneet tielinjat, mahdolliset karjapolut ja rakennusten säilyneet kivijalat. Pohjoisen kallioselänteen reunaan, Hyvinkäänkylästä Ridasjärvelle asti kulkeneen tien (Haapasaa-entien) varteen Palopuron varhaisin asutus on ilmeisesti aikanaan asettunut. Vielä 1800-luvun puolivälin kartoissa tieyhteys Palopuroilta Hyvinkäänkylään on nähtävissä, mutta ei enää 1870-luvun venäläisessä topografiakartassa. Osa tästä, Lautakatonmäen välistä kulkeneesta tiestä on edelleen säilynyt metsätienä ja nähtävissä peruskartalla. Nykyisen Haapasaa-entien osuudelta tie on säilyttänyt pääosin 1800-luvulta peräisin olevan linjauksensa ja on siten kulttuurihistorialtaan merkittävä. Pienimittakaavaisempia vanhoja tielinjoja ovat myös Ali-Palojen tilalta taimitarhalle johtava tieosuus sekä Knehtilän tilalta Perä-Laavolan metsäsaarekkeelle johtava suora tie. Tämä ehkä jopa karjapolkuna toiminut reitti näkyy jo 1780-luvun kartassa niityn reunana ja myöhemmin vuoden 1807 kartassa selvänä polkuna/tienä. Vanha navetan kivijalka Yli-Palojen (Anttilan) tilalla kertoo päarakennuksen olleen aiemmin osa maatilan pihapiiriä. Nykiön itäpuolella ns. Nykiönkaarre on jänne Uudenkyläntien vanhasta linjauksesta. Palojoen pohjoisemmassa koskessa, lammen jälkeen, on 1800-luvulla ollut pieni mylly ja saha ja myllyn kohdalta löytyy edelleen sillan jäänteitä (Palojoki P. & R. 23.8.2016).



Kuva 74. Mäntymäen komeat mansardikattoiset navetta ja talli.



Kuva 75. Näkymä Yli-Juvan solmukohdasta.



Kuva 76. Näkymä Juvan kuivurilta Knehtilän suuntaan.

5.3.3 Paikan henki ja maiseman ainutlaatuisuus

Palojoella on Palopuron maisemassa erityinen merkitys, mikä tekee osaltaan alueen maisemasta ainutlaatuisen. Palojoki virtaa koko alueen halki ja sen uoman vaihteleva luonne luo maisemaan erilaisia maisematiloja. Etenkin pohjoisosan puusaarekainen, vanhan Palojoen tilan maiden läpi kulkeva osuus, Juvankosken jyrkässä kalliuomassa kulkeva koski sekä eteläosan luonnontilainen mutkittelu ja kasvillisuuden reunustama osuus Nykiön lähimaisemassa ovat erityisen hienot. Tyypillistä maisemaa on kuitenkin Palojoen keskiosan avoin ja tasainen jokilaakson peltomaisema, jota myös Palojokeen liittyvän Heikinojan laakso edustaa. Peltomaisemista selvästi poikkeavin peltoaukeus on Katilanpuron kumpareinen ja paljon vanhaa rakennuskantaa sisältävä maisemakokonaisuus, josta Poltin, Juholan ja Katilan välisen visuaalisen yhteyden palauttaminen tekisi vieläkin hienomman. Ainutlaatuista Palopuron maisemalle ovat myös moreeni- ja kalliokumpareet, jotka rajaavat peltomaisemaa pienempiin maisematiloihin.

Maiseman yksi kohokohta on ehdottomasti Nykiön kallioalue, jolla on tärkeä maisemallinen, mutta myös luontoarvoja ja virkistysarvoja lisäävä merkitys Palopuroille. Selänteen reunaan kulkeva mutkittelu Haapasaa-entien taas kertoo alueen historiasta ja tarjoaa hienoa näkymää Palopuron kulttuurimaisemaan. Erityisiä kohtia tien varrella ovat mm. Heikkilän ja Eerolan metsäsaarekkeiden solmukohta ja Ali-Juholan ja Katilan kohdan tiukka mutka sekä ehkä hienoimpana Yli-Juvan tilan kohdalle muodostuva avoimen ja suljetun tilan sarja rakennusten muodostamien porttiaiheiden ja näkymien. Kulttuurimaiseman osana tärkeitä ovat myös useat säilyneet maatilojen pihapiirit.

Palopuron maiseman ainutlaatuisuutta ovat siis mm. maiseman monipuolisuus ja erilaiset maisematilat, luonnonmuodostumat ja vanhat maatilojen pihapiirit. Suuri merkitys Palopuroon on ollut myös alueen halki kulkevalta rautatieltä. Rata on sekä maisemallinen että jossain määrin myös sosiaalinen raja. Radan eri puolet eroavat maisemaltaan toisistaan, mikä ehkä edesauttaa kyläläisten jakautumista. Asukkaat ovat joko itäpuolen luomulaaksojen asukkaita tai länsipuolen taajaman uudempia asukkaita. Tästä huolimatta kyläläiset vaikuttavat pitävän yhtä ja kokevat olevansa kaikki palopurolaisia.



Kuva 77. Knehtilän vanha lato (Vähä-Knehtilän tilalla).



Kuva 78. Kylä-Poltin aitta.



Kuva 81. Knehtilän komea lato.



Kuva 79. Knehtilän vanhaa kiviäitää (Vähä-Knehtilä).



Kuva 82. Heikkilän navetta.

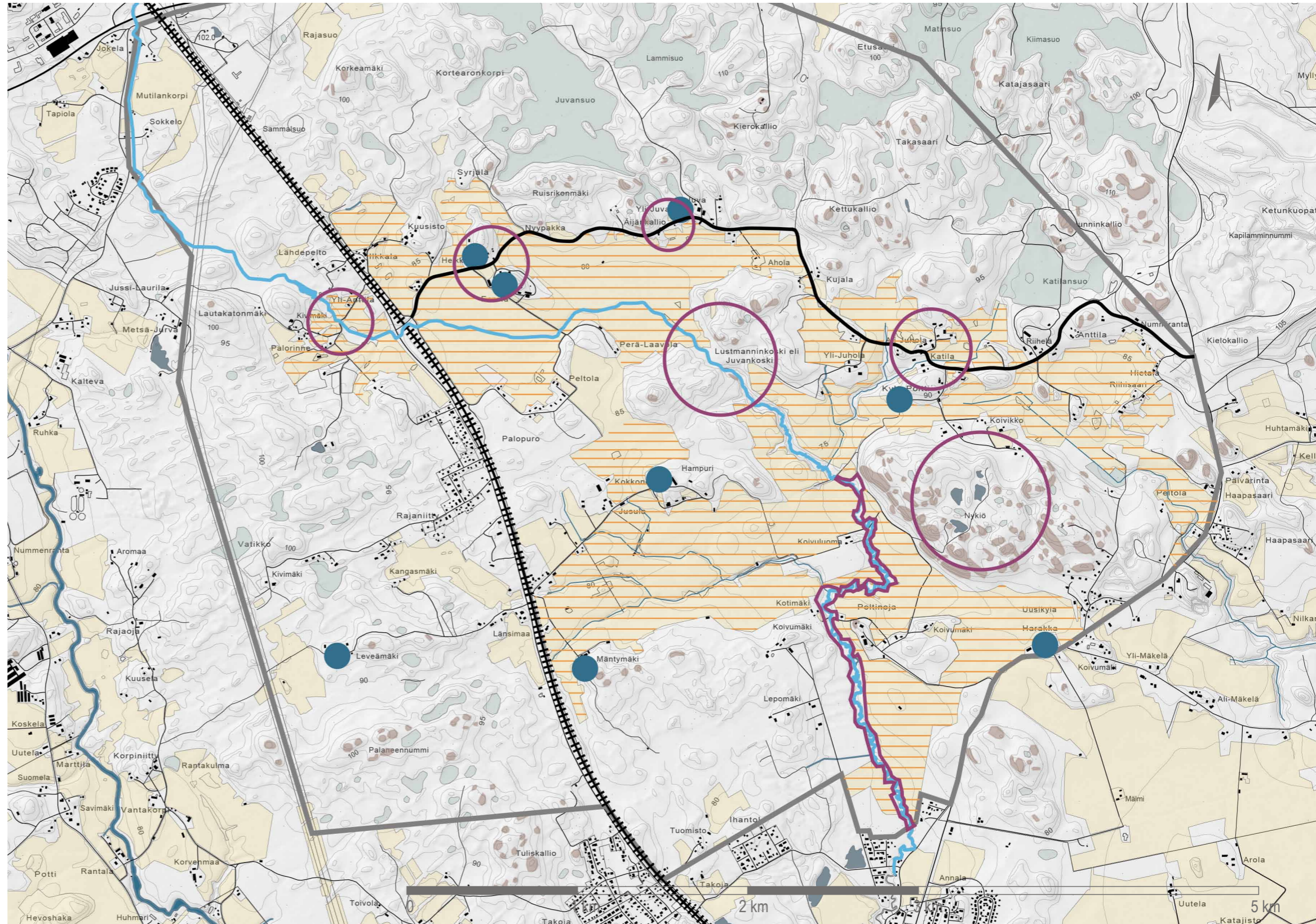


Kuva 80. Näkymä Palojoen peltomaisemaan ja joen ja tien solmukohdan suuntaan.

5.3 HISTORIA JA KULTTUURIMAISEMA

MAISEMAN AINUTLAATUISUUS
1:25 000

- +++++ Rautatie v. 1862 lähtien
- Palojoki
- Haapasaarentie (linjaus säilynyt 1800-luvulta)
- ▨▨▨▨▨ Maisemakuvassa erittäin merkittävä, avoin peltomaisema
- Maiseman kohokohta (merkittävä luonnonkohde ja/tai näköalapaikka tai merkittävä maiseman solmu-kohta vanhoine rakennuksineen)
- Vanhimmat, parhaiten säilyneet rakennuskokonaisuudet



Kartta 16. Palopuron maiseman ainutlaatuisuus: erityispiirteet ja maisemakultaan erityisen merkittävät kohteet

