

Mapita

Hangonsillan
kaavaluonnokseen liittyvä
Paikka! -kysely
3.10.-10.12.2013



Anna Broberg
Maarit Kahila
Mapita Oy
17.12.2013

Hyvinkäällä on tehty pitkä prosessi Hangonsillan suunnittelun vuorovaikutuksen kanssa. Ensimmäisessä vaiheessa alueen lähtötilanteesta kerättiin tietoa asukkailta ideakilpailun pohja-aineistoksi. Tämän jälkeen asukkaat pääsivät arvioimaan kilpailutoimistojen lähettämiä kilpailutöitä. Nyt käsillä olevassa vaiheessa alueen kaavaluonnos maankäyttösuunnitelmineen annettiin asukkaiden arvioitavaksi.

Tämä raportti esittelee asukkaiden kommentit kaavaluonnokseen.

Helsingissä
17.12.2013

Anna Broberg & Maarit Kahila
Mapita Oy

Lisätiedot:
Maarit Kahila
maarit.kahila@mapita.fi
p. 040 562 6951

Paikka! KYSELYN SISÄLLÖT



Kokemukseni alueesta:

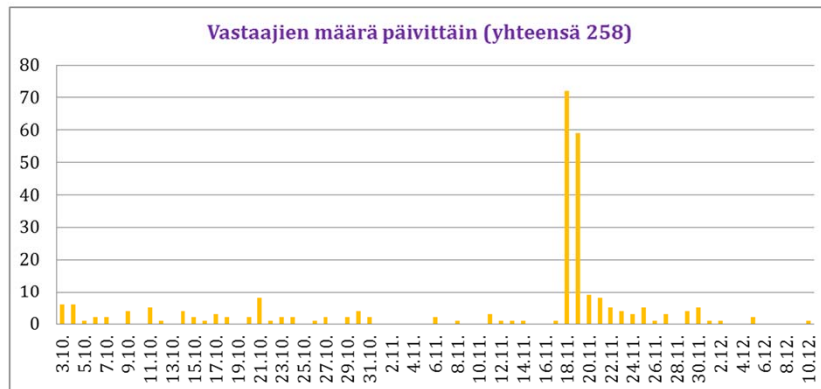
Miellyttävä paikka
Minulle tärkeä kulkureitti

Ideat tulevaa varten:

Uusi kulkuyhteys
Uusi levähdyspaikka
Muu ehdotus

Hyvin suunniteltu kohta
Huonosti suunniteltu kohta

Aineisto: VASTAAJIEN JA PAIKANNUSTEN MÄÄRÄ



Alueen käyttö ja ideoita tulevaa varten

Miellyttävä paikka	44
Minulle tärkeä kulkureitti	46
Uusi kulkuyhteys	24
Uusi levähdyspaikka	15
Muu ehdotus	13

Maankäyttösuunnitelman arviointi

Hyvin suunniteltu kohta	79
Huonosti suunniteltu kohta	40

Mapita

Kysely aukaistiin 3.10. ja suljettiin 10.12. 2013.

Kyselyyn osallistui 258 vastaajaa. Paikannuksia kertyi yhteensä 261.

Taustatietonsa antoi 152 vastaajaa, ja 55 merkitsi paikannuksia.

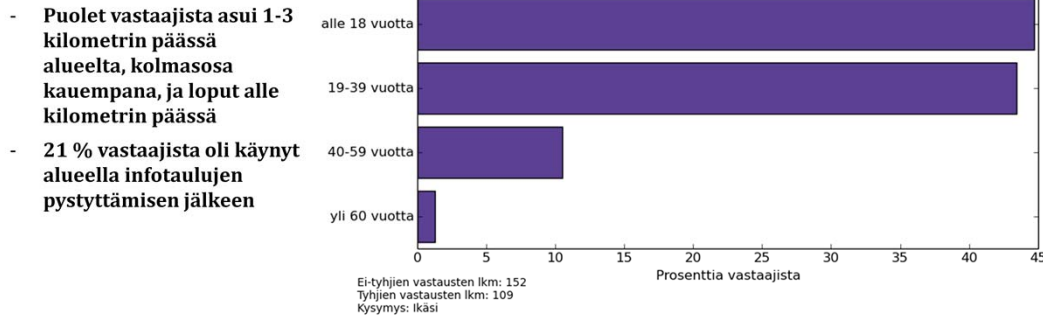
Alueen kaavaluonnoksen havainnekuvaa arvioi 38 vastaajaa.

Viimeisellä sivulla vielä 14 vastaajaa kirjoitti lisäkommentteja alueen suunnittelusta.

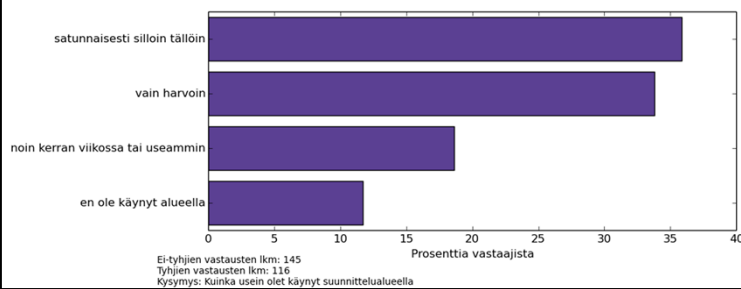
Vastaajista 89 % oli Hyvinkäältä. Muuten vastaajia tuli lähikunnista (7), Helsingistä (3) tai yleisesti Uudeltamaalta (9). Myös Lahdesta ja Tampereelta oli yksittäiset vastaajat.

Vastaajat: TAUSTATIEDOT

Vastaajat ikäryhmittäin



Kuinka usein kulkee alueella



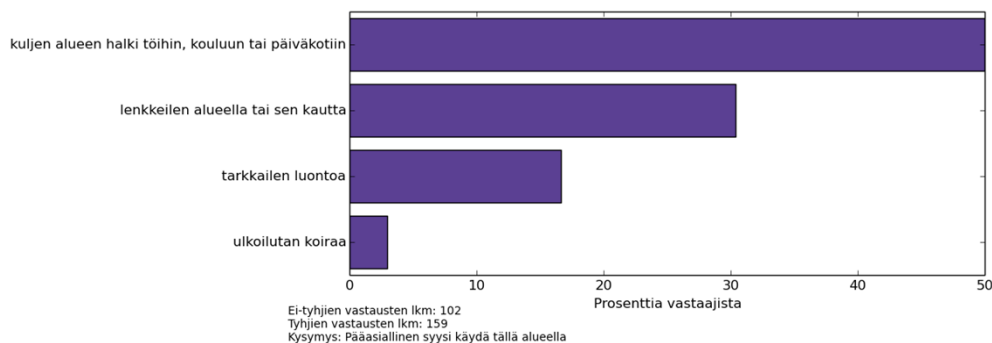
Mapita

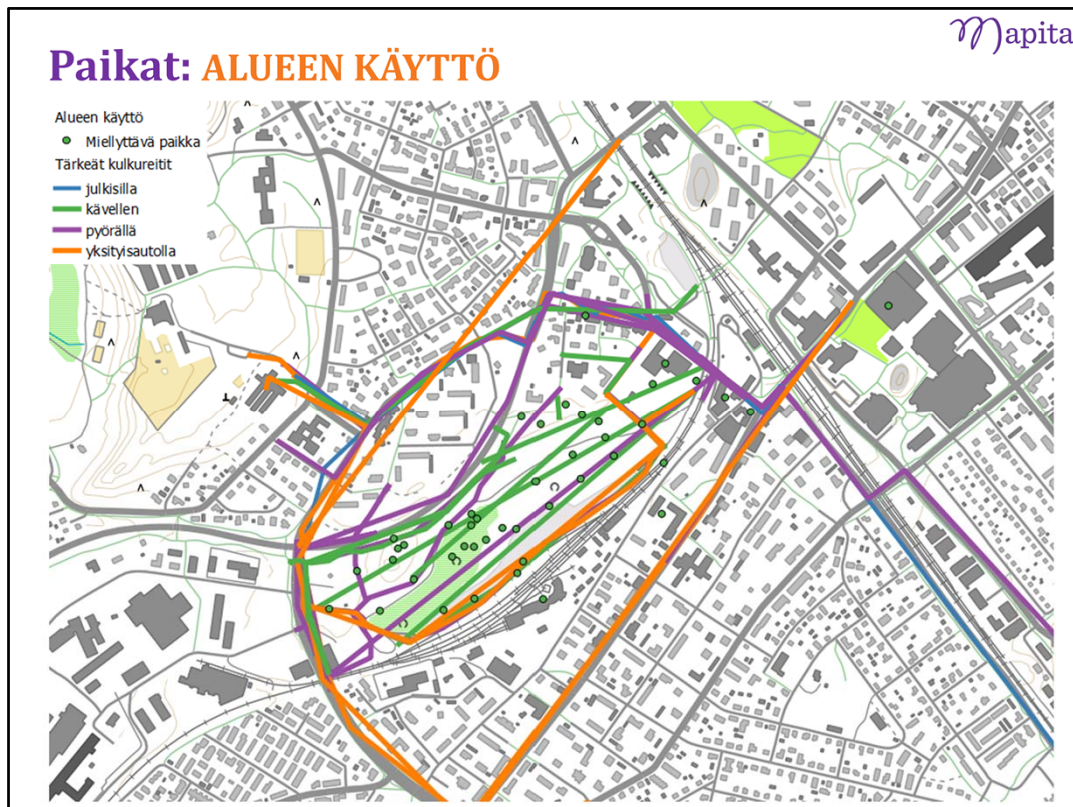
Vastaajissa oli paljon alle 18-vuotiaita, oletettavasti lukiolaisia.

Viidesosa vastaajista käy alueella viikoittain tai useammin, kun useimpien kulku alueella on satunnaista.

Tärkeimmät käyntisyynä alueella olivat läpikulku päivittäismatkoilla (puolet vastaajista) tai lenkkeily alueella (30 %).

Muita mainittuja syitä käydä alueella olivat mm. läpikulku muihin paikkoihin kuten keskustaan tai maastopyöräileminen ja ulkoilu.





Alueen läpi kulkee tärkeitä kävelyreittejä, kun pyöräreitit kulkevat pääasiallisesti alueen pohjoispuolitse Asemankatua, Läntistä yhdystietä ja Siltakatua pitkin. Tärkeisiin kulkureitteihin oli liitetty varsin vähän avokommentteja.

"Kävelen ja pyöräilen tätä reittiä säännöllisesti. Lenkkikaudella, eli kevästä ennen lumen tuloon se on myös oikein hyvä lenkkireitti koska matkan varrella on katuvaloja ja samalla on hieman lähempänä luontoa, vaikka on kuitenkin kaupungissa"

Alueen luoteisosassa olevaa mäennyppylää ympäristöineen pidettiin miellyttävänä paikkana:

"Mäenharjalla unohtuu olevansa kaupungin keskustassa"

"Lähistöllä on eräs kellari, jossa on ollut hauska käydä. Löysin sen kerran vahingossa seikkaillessani terrisuolla, ja se on muodostunut sen jälkeen tunnearvallisesti tärkeäksi paikaksi"

Alueen keskellä olevaa viheraluetta kommentoidaan seuraavasti:

"mukava viheralue"

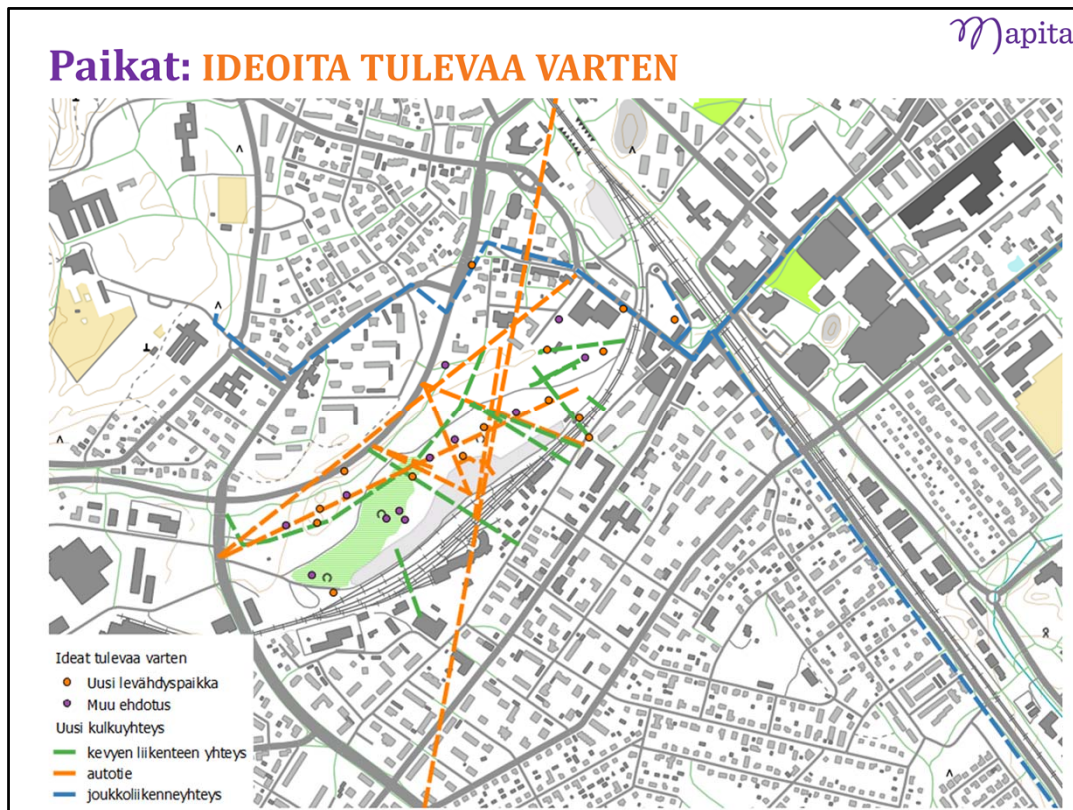
"Paljon eri lintulajeja"

"leikkipuisto on kiva :)"

"Hyvää hiekka-aluetta vetää liipissä"

"Tässä kasvusto on miellettyvän rehevä ja hyvä polku maastopyörälle"

Myös näkymää Rautatiemuseolle pidetään kauniina.



Aluetta halkovan autotien tarvetta perustellaan seuraavasti:

"ei tarvitsisi kiertää mahdollottoman kaukaa jos alueelle tulisi rakennuksia"

"Parempi ja leveempi suora"

Alueen eteläpuolelle johtavasta kevyen liikenteen yhteydestä sanotaan:

"Kaupasta pitäisi päästä myös kävellen uudelle alueelle"

Alueen ulkopuolelle kaivattiin joukkoliikenteen yhteyksiä:

"suokadulla ei kulje bussia ja se on huono"

Lisäksi kevyen liikenteen väylien tarvetta kommentoitiin:

"Lukiolle olisi hyvä saada suuri parkkipaikka oppilaille, jossa olisi tilaa kaikkien autoille. Myös hyvät pyörien telineet ovat mainiot"

"Silta tjsp. [radan yli ja alueen halki] josta olisi kulku Läntiselle Yhdystielle. Tällaiselle olisi ollut tarvetta jo kauan sitten, kun vanhempani veivät minua ja sisarustani päiväkotiin."

"Kevyenliikenteenväylä olisi miellyttävämpi irrotettuna [Läntisestä yhdys]tiestä."

Läntisen yhdystien varteen toivotaan "24/7 huoltoasema", ja alueen luoteisosan kalliolle "Eväiden syöntipaikka tms. "

Alueen keskellä olevaa viheraluetta kommentoidaan seuraavasti:

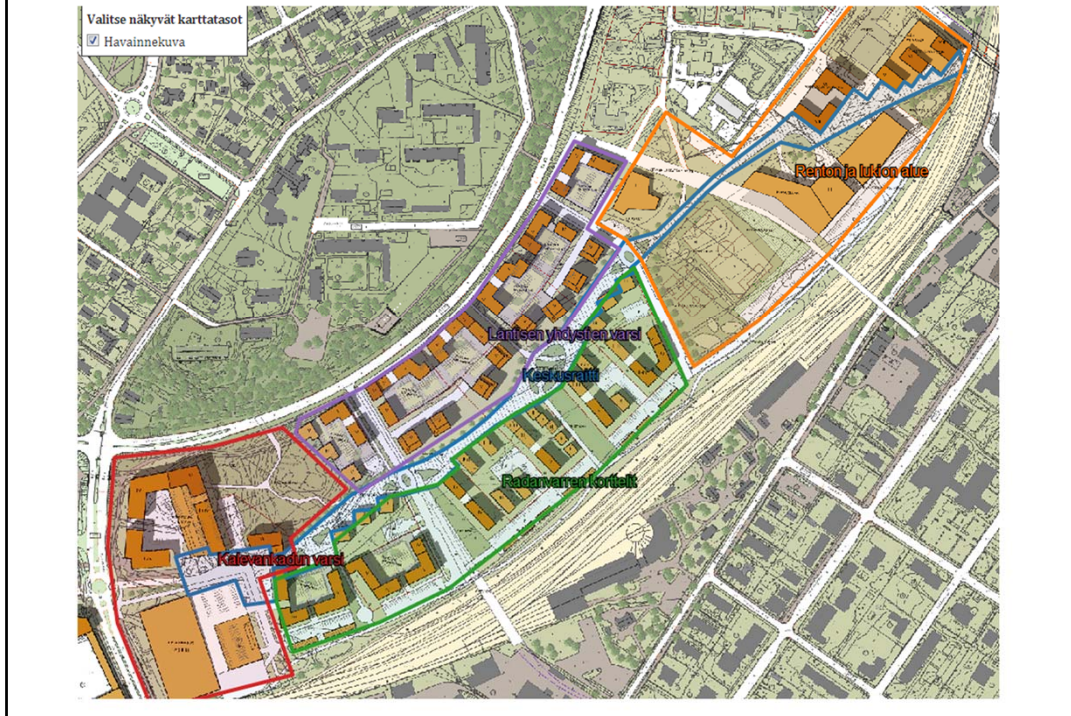
"en halua keskustaan lisää asuntoja, keskustassakin pitää olla metsää", "Pieni lampi", "Kioski"

Muita vastaajien ideoita ja kommentteja:

"Jotakuinkin jossain tässä sijaitsee vanha Hyvinkää-Karkkila -radan aseman paikka. Asema ja koko rata on kadonnut historian hämäriin. Olisi hienoa, jos asemaa ja rataa muistettaisiin jonkinlaisella laatalla, muistomerkillä, kadunnimellä tai vaikka näiden kaikkien yhdistelmällä. Muistomerkissä voisi olla myös informatiivinen osuus, joka valottaisi kulkijoille Karkkilan radan ja vanhan Aseman historiaa. Juttu voidaan toteuttaa yhteistyössä lähellä sijaitsevan Rautatiemuseon kanssa."

"Onko uusi keskuslukio tarpeellinen? Kova kustannus siitä tulisi. Miksi nykyiset lukiot eivät kelpaa? Nykyiset lukiokiinteistöt aiheuttavat kustannuksia vaikka olisivat tyhjinäkin. Eli kustannukset vain lisääntyvät."

Arviot: KAAVALUONNOKSEN ARVIOINTI



Kaavaluonnoksen arvioinnissa vastaajat pystyivät kommentoimaan erikseen alueen eri osa-alueita:

- Kalevankadun varsi
- Keskusraitti
- Radanvarren kortteli
- Läntinen yhdystie
- Renton ja lukion alue

Arviointi tapahtui osoittamalla osa-alueen nimeä, minkä jälkeen aukeavassa ikkunassa kuvattiin hiukan osa-alueen suunnitteluratkaisuja, ja vastaajia pyydettiin ottamaan kantaa kysymyksiin.

Annettujen arvioiden määrä vaihteli osa-alueittain alle 10:stä yli 20:een. Avovastaukset olivat asiallisia, ja alueen esittelytekstiin oli kiinnitetty vastauksissa huomiota. Jokaisen osa-alueen vastauksista on tehty pieni kooste seuraaville sivuille. Kaikkia avovastauksia ei ole otettu mukaan tähän raporttiin.

"Paikalle, ydinkeskustan kupeeseen, sopisi hyvin korkeampi rakentaminen niin esteettisistä syistä kuin tehokkuudenkin kannalta. Niin Renton alueen, kuin koko Hangonsillan rakentamisessa olisi hyvä panostaa persoonallisuuteen, kiinnostavuuteen, värikkyteen, näyttävyyteen jne. eli tehdä alueesta mahdollisimman mielenkiintoinen ja erilainen kuin mihin on totuttu. Renton aluekin olisi sijaintinsa puolesta erinomainen myös asumiseen: rautatieasema ja keskustan palvelut kivenheiton päässä!"

Arviot: RADANVARREN KORTTELI

Esittelyteksti vastaajalle:

Radanvarren kortteleihin on sijoitettu monenlaisia rakennustyyppejä kerrostaloista kaupunkipientaloihin. Pysäköintialueet sijaitsevat radan varressa ja osittain myös piholla.

- Miltä alue näyttää Rautatiemuseon suunnasta?
- Onko alue sopiva pientaloille? Miksi?
- Riittävätkö korttelipihat vai tarvitaanko myös yksityispihoja?

Vastaajat antoivat 18 avovastausta Radanvarren korttelista. Vastauksissa pohdittiin erityisesti pientalojen soveltuvuutta alueelle. Monen mielestä kerrostalot soveltuvat alueelle paremmin kuin pientalot. Eräässä vastauksessa oli pohdittu runsaasti myös meluun liittyviä asioita:

"Vieressä on junarata, jossa kulkee varsin raskaita tavarajunia jotka ovat monen sadan metrin pituisia, ja kuljettavat raskaita lasteja. Meluaste on taas varmasti suuri. Rautatiemuseolta on ennen ollut miellyttävä näkyvä koivuiseen metsään, nyt saisi ihailla kivoja pikku taloja? Kumpikohan on parempi? Alueelle ei kannattaisi rakentaa yhtään mitään, koska kostea pohja vaatii erityisen vahvan perustuksen. Lisäksi talot tulisivat varmaankin niin tiheään, että naapurille voi heiluttaa ikkunastaan. Yksityisyyttä tuskin olisi, ellei jokaisella olisi yksityispihaa ja verhoja. Vanhuksille alue sopisi, koska palvelut ja liikenne yhteydet ovat erinomaiset ja lähellä, mutta haluavatko heidän kuulla tavarajunan puskutusta monta kertaa päivässä? Ellei sitten rataa siirretä jonnekin muualle, mutta kannattaako se? Lisäksi, läntinen yhdistie kuuluu varmasti myös mahdollisiin radanvarren kortteleihin, joten he saisivat nauttia ympärivuorokautisesta metelistä."

Alueen ilmettä Rautatiemuseon suunnasta oli vastauksissa pohdittu melko vähän. Irrallisia huomioita tuli myös melko vähän, ainoastaan yhdessä vastauksessa pohdittiin alueen luontoarvojen ts. kosteikon tuhoamista ja toisessa alueen aitaamista radan suuntaan:

"Kaupungin huomioitava, että alue tulee aidata radan suuntaan. Kustannuksista vastaa kaupunki, koska kyse on uudesta rakennuskannasta."

Kaupunkipientalojen sijoittaminen alueelle mietitytti vastaajia. Melko monen mielestä alueelle soveltuu paremmin kerrostalot kuin pientalot. Ohessa nostetaan kyselyyn vastanneiden vastauksista:

"Minun mielestä tähän kohtaan voitaisiin tehdä korkeampia kerrostaloja - Hyvinkään Manhattan."

"Mielestäni Hangonsilta ei missään tapauksessa ole sopiva pientaloille. Pientalorakentamiselle on Hyvinkäällä tilaa enemmän kuin tarpeeksi, ja nyt kun keskustassa on tällainen laaja rakentamaton alue, se pitäisi ehdottomasti pyhittää kerrostalorakentamiselle. Keskustan läheisyydessä on jo nyt valitettavan paljon pientaloja, mikä ikävästi autioittaa kaupunkikuvaa (vähän ihmisiä suurella pinta-alalla). Yksityispihatkin näkisin tarpeettomina."

"Kerrostalot ja rivitalot ok. Omakotitalot eivät välttämättä sovi alueelle. Säästetään puita."

"En osaa sanoa onko alue tarpeeksi rauhallinen omakotitaloille kun rauhallisuus ja oma-alue ovat tärkeitä tekijöitä omakotitaloissa. Jos tietäisin tarkalleen mitä tulee minne ja miten osaisin sanoa mielipiteeni"

"Täydeltä. Kai alue sopii ihan ok pientaloille, mutta jos ympärille rakennetaan korkeita kerrostaloja, saattavat ne hukkuu sinne. Pientaloille ainakin yksityispihoja, suuret kerrostalot nyt eivät niitä ihan hirvittävästi tarvit"

"Mukava alue! Toivottavasti julkista tilaa on riittävästi, ja etteivät asukkaat kokisi ihmisten tulevan heidän pihoilleen liaksi."

"Alue ei ole yhtä eloton ja asuton" enää harvat ihmiset kuljeskelivät sieltä.. Alue on minusta liian pieni pienasunnoille ja alueella olisi liian paljon "toimintaa" ympärillä koko ajan. En mielellään asuisi samanlaisessa aluessa. "

Arviot: KALEVANKADUN VARSI

Esittelyteksti vastaajalle:

Kalevankadun varrelle tulee yleiskaavan mukaisesti toimisto- ja liiketilaa. Liikekortteleiden kautta kuljetaan uudelle asuntoalueelle porttiaiheen kautta. Liikekortteleiden ja asuntoalueen välinen Rauhamäki on jätetty viheralueeksi.

- Millaista liiketoimintaa alueelle voisi sijoittaa?
- Millainen porttiaihe olisi sopiva asuntoalueen tunnuksiksi?
- Millaiseen virkistyskäyttöön Rauhamäki soveltuu?

Kalevankadun varren aluetta arvioitiin 17 vastauksessa. Virkistyskäyttöön liittyvissä vastauksissa pohdittiin asiaa sekä sisätiloihin sijoittuvien liikuntapalveluiden että virkistysalueen osalta:

"Rauhamäen viheraluetta voisi kehittää mielenkiintoisemmaksi karsimalla luonnonkasvillisuutta ja istuttamalla harvinaisempia kasvilajeja. Idean voisi myös viedä pidemmälle ja tehdä alueesta ikään kuin kasvitieteellisen puutarhan. Kasvien viereen voisi kiinnittää kylttejä, jotka kertovat, mikä kasvi on kyseessä. Ollakseen viihtyisä, alueen tulisi olla puistomainen, ei pusikkomainen. Hyvä valaistus olisi tärkeä, jotta alueen käyttö ei rajoittuisi valoisaan aikaan."

"Virkistyskäyttöön alueelle olisi hienoa saada esim. uusi, moderni kuntosali."

"Alueelle voisi rakentaa toisen koirapuiston, koska vanha on aivan onnettoman kokoinen. Tämän voisi ottaa myös ihmisten kannalta, ja asentaa penkkejä. Luonto on kaunista, joten sitä olisi suotavaa jättää mahdollisimman paljon."



Näkemykset alueelle soveltuvasta liiketoiminnasta olivat melko yhteneväisiä. Vastaajat kokivat, että alueelle sopii hyvin melko kevyt toimistotyyppinen liiketoiminta. Alueelle ei toivota raskaampaa teollisuusmaista toimintaa:

"Toimistotilat sopivat hyvin tälle alueelle, miksei rakennuksissa voisi olla asuintiloja yläkerroksissa."

"Siihen voisi sijoittaa kaupan esimerkiksi siwan. Rautaportti sopisi hyvin asuntoalueen tunnuksiksi."

"Pari kauppaa lähialueen asukkaille"

"Esimerkiksi vanhainkoti, päiväkoti, Puisto"

"Ei mitään raskasta tai sellaista missä rekat ja autot ravaavat eestaas. Jotain kevyempää, kuten toimistotyötä."

"Autokauppa, kirpputori, kauppoja."

"Alueelle voisi jälleen rakentaa, koska siellä on rakennuksia jo ennestään, sekä vanhan huoltamon tasoitettu piha. Jos alueelle sijoitetaan liiketoimintaa, sen pitää ottaa huomioon, ettei keskustassa asioivat turistit välttämättä löydä alueelle. Toiminnan pitää olla siis suunnattu Hyvinkääläisille, eli esimerkiksi autokorjaamoja tai erikoisliikkeitä."

"Alueelle sopisi hyvinkin monen tyyppinen liiketoiminta. Tärkeää olisi kuitenkin se, että ympäristö ei olisi teollisuusaluemainen" vaan erottuisi selkeästi viereisestä alueesta."

"Kaikenlaista liiketoimintaa voisi sijoittaa alueella. En menisi rajamaan tilannetta mitenkään."

"Alueella voisi olla esim. yksityisiä lääkärikeskuksia, sekä muita vastaavia pientoimistoja."

Vastauksia porttiaiheesta ei tullut kuin yksi:

"Rautaportti sopisi hyvin asuntoalueen tunnuksiksi."

Arviot: RENTON JA LUKION ALUE

Esittelyteksti vastaajalle:

Renton alue yhdistää uuden asuntoalueen kaupungin keskusta. Alueelle on suunniteltu maamerkkirakennuksia. Renton ja asuntoalueen väliin on varattu tontti uudelle keskuslukiolle ja päiväkodille ja erilaisille kentille.

- Kuinka korkeita maamerkkirakennukset voisivat olla?
- Onko kyseinen osa-alue sopiva asumiseen?
- Koulun suunnasta on suunniteltu terassoitu yhteys Siltakadun sillalle. Mihin sitä voisi käyttää?

Vastaajat antoivat 29 avovastausta Renton ja lukion alueesta. Moni näki maamerkkirakennuksen hyvänä ideana. Muutamissa vastauksissa tuotiin kuitenkin esille toive siitä, ettei tämän suunnitteluun ja rakentamiseen käytettäisi liikaa rahaa. Nosteita maamerkkirakennukseen liittyvistä vastauksista:

"Maamerkkirakennukset voisivat olla ihan miten korkeita vaan"

"Maamerkkirakennukset eivät kuulosta tarpeelliselta rahan käytön kannalta."

"Korkeat (<10 kerrosta) rakennukset sopisivat alueelle hyvin."

"Korkeakin toimistorakennus toisi kaupunkimaisuutta renton pätyyn. Ehkä voisi ohjata matalamman kustannukset tiloihin (taiteilijatiloja tms.) ja mahdollisuutta yhdistyksille ja stratup yrityksille tulla edullisesti saman katon alle."

"Alue on jo valmiiksi rakennettu, joten sille voi hyvin rakentaa lisää ja tehokkaammin. En itse näkisi Hyvinkäällä missään kymppitaloa korkeampaa rakennusta, sillä Hyvinkää on aina ollut kaunis ja metsäinen, mahdollisimman luonnonläheinen kaupunki. Jos yhtäkkiä kyhätään keskelle kaikkea pilvenpiirtäjä, se rikkoo koko kaupungin harmonian, eikä edes sovi kaupunkikuvaan. "

Vastauksissa pohdittiin paljon alueen soveltuvuutta asuinrakentamiselle. Monen mielestä alue ei ole soveltuva asumiseen, sillä lukio vaatii ympärilleen runsaasti tilaa ja erilaisia toimintoja:

"Lukiolaisille tulisi varata reilusti pysäköintitilaa ja muutenkin panostaa koulun ympäristöön, esimerkiksi penkeillä ja kukkaistutuksilla."

"Kyseinen osa-alue ei ole hyvä asumiseen jos siihen tulee lukio"

"Keskuslukion viereen tulevan urheilukentän suunnitelma, jossa kevyenliikenteenväylä ja katsomo yhdistyivät näytti todella hienolta!"

"Keskuslukio on tärkeä hanke. Keskuslukio voisi olla vaikkapa nykyisen kenkätehtaan koruinen. Alue on loistava lukiolle ja asumiselle."

Toisaalta osan mielestä alueelle voisi sijoittaa nuorille soveltuvia asuntoja:

"Mielestäni alueelle ei kuulu asuinrakennukset, jolleivat ne liity kouluun opiskelijoille tarkoitettuina asuntoina"

"Pilvenpiirtäjiä, kerrostaloja opiskelijoille."

"Sopiva asuinalue etenkin opiskelijoille"

"Alue on sopiva asumiseen, mutta se on ehkä liian lähellä keskustan ydintä mikä voisi tuottaa vähän ongelmia."

Kevyen liikenteen kulkuyhteys nähtiin tarpeellisena:

"Tästä olisi hyvä saada kulkuyhteys bussipysäkeille ja rautatieasemalle."

"Terassoidusta sillasta voisi tehdä Brighton Pier -tyylisen oleskelualueen tms."

"Kevyen liikenteen väylänä."

"nopea kulku kouluun siltakadulta olisi hyvä"

"Hyvinkää on myös luvattu pyöräilijöiden kaupunki, joten erityisesti pyöräilijöille suunnatut kulkuyhteydet olisivat miellyttäviä"

Arviot: KESKUSRAITTI

Esittelyteksti vastaajalle:

Alueen läpi kulkeva keskusraitti on tarkoitettu lähinnä jalankulkuun ja hitaaseen pyöräilyyn. Sen varrelle tulevat muunmuassa alueen leikkipuistot ja hulevesien käsittelyyn tarkoitettut vesiaiheet. Ajoneuvoliikenne katkaisee raitin muutamasta kohdasta.

- Mikä on raitin tunnelma? Vastaako se keskusta-asumisen tavoitetta?
- Houkutteleeko raitti oleskeluun? Mitä toimintoja haluaisit raitin varrelle?
- Häiritsevätkö eri kulkumuodot (kävely, pyöräily ja autoilu) toisiaan? Löydätkö vaaran paikkoja?



Keskusraittia kommentoi yhteensä 8 vastaajaa. Vastauksissa kiinnitettiin huomiota mm. siihen, miten kulkuyhteydet ratkaistaan sekä pyöräilijöille että jalankulkijoille:

"Vastaa. Kivoja kerrostaloja ja paljon asfalttia niin hyvä tulee. Jos alueelle jätetään paljon luontoa, puita ja kasveja, raitilla voi kuljeskella, mutta ei se miellyttäväksi muutu rakennusten vuoksi. Pyörätiet ja kävelytiet ovat eripuolilla Hyvinkäätä joskus aivan naurettavan kapeita, ja jokainen hyvinkäällä asuja selviäisi helposti pujottelun mm-kisoista. Jos tiet jätetään tarpeeksi leveiksi, niin että pyöräilijän on mahdollista ohittaa toinen hitaampi pyöräilijä, raitista saattaa tulla kelvollinen."

"Raitilla tulisi keskittyä kevyeseen liikenteeseen"

"Pyöräilytie erotettuna toisella puolella vähentää vaaroja. Esim korkeusero, pyöräkasita maalattu tms.

Keskusraitti on miellyttävä idea! Olisiko mahdollista selvittää, saisiko vaikka risteyskohtiin paikkoja kahviloille (ja terasseille) tai vähintään jäätelökioskipaikka tms matkan varrelle - ehkä pariinkin kohtaan."

"Pyöräilijät ja jalankulkijat olisi syytä erottaa erillisille merkityille kaistoille reitin varrella. Myös töyssyjä lisäämällä ajoradan risteyskohtiin parantuisi reitin käytettävyys ja turvallisuus."

"Koripallokenttä jonnekkin"

"Hieno idea ja hyvä tunnelma. Vastaa tavoitetta hyvin. 2. Kyllä, muttei toivottavasti vääränlaiseen. Raitin varrelle voisi sijoittaa penkkejä. 3. Eivät välttämättä. Vaaran paikkoja on vaikea löytää ennen kuin pääsee käytännössä käyttä"

Arviot: LÄNTISEN YHDYSTIEN VARSI

Läntisen yhdyntien varsi on suunnitelmassa rakennettu tiiviisti ja pysäköinti on sijoitettu pääasiassa pihakansien alle.

- Millaisen kuvan uusi alue antaa Hyvinkästä?
- Olisitko itse valmis käyttämään laitospysäköintiä?
- Riittävätkö pihakannet asukkaiden oleskeluun?

Läntistä yhdyntietä arvioitiin 15 vastauksessa. Vastaajista suurin osa suhtautuu tien varren rakentamiseen erittäin myönteisesti, mutta osan mielestä alueen ottaminen rakennuskäyttöön ei ole suotavaa, sillä alueen luonto ja metsä tuhoutuu. Toisaalta sekä vilkkaan tien meluhaitoilla:

"Terrisuolle rakentaminen on suoraan sanottuen idiotismia. Hyvinkään erityispiirre on aina ollut pieni metsän tynkä keskustassa. Nyt tämä erityispiirre halutaan hävittää. Minkä takia? Siksi jotta asukkaat, joita ei ole, saisivat asunnon? Ensinnäkin läntinen yhdyntie on varsin vilkkaasti liikennöity, joten meluaste olisi asukkaalle epämiellyttävä. Itse asun sadanmetrin päässä tiestä, ja kuulen joka ikisen auton. Entäs sitten kun asukkaat ovat siitä ehkä parin kymmenen metrin päässä? Tie kuitenkin kulkee moottoritietä ja on varmastikin yksi eniten käytetyistä teistä Hyvinkäällä. Lisäksi asunnot tulisivat varmaankin olemaan suht arvokkaita, koska sijaitsevat keskustassa ja ovat uusia. Yksikään lapsiperhe ei halua muuttaa alueelle, koska tie on jälleen vilkkaasti liikennöity. Tietysti tässä tulee ottaa huomioon tiheään rakennettujen talojen mahdollinen yhteisöllisyys ja lähellä sijaitsevat palvelut. Silti epäilen haluaako yksikään perheen äiti kuunnella illalla nukkumaan mennessään autojen hurinaa, kun on kuunnellut koko päivän lapsiaan? Itse voisin kuvitella haluavani nukkua. Ovathan tietysti korvatulpat ratkaisu."



Myönteisissä kommentteissa vastaajat keskittyivät erityisesti siihen, miltä alue näyttää läntiselle yhdyntielle ja toisaalta pysäköintiratkaisuihin:

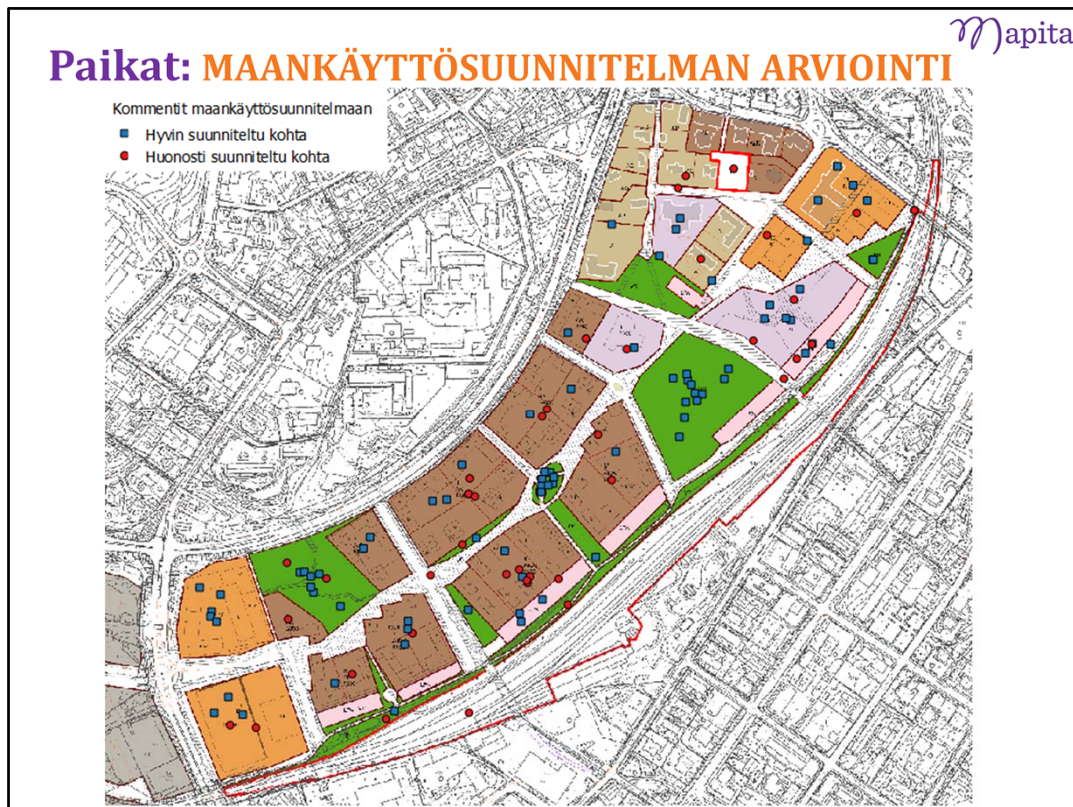
"Toivoisin, että osia Terrisuosta voitaisiin säästää. Hyvää suunnitelmassa on ehdottomasti autojen sijoittaminen pihakannen alle, pois näkyvistä"

"tiivis rakentaminen hyvä asia. Uuden alueen pitää näyttää hyvältä läntiselle yhdyntielle. pihakannet riittävät"

"Omakotitaloja, kerrostaloja pienellä vuokralla opiskelijoita varten, radan ylitys autolla sekä kevyelläliikenteellä keskusta päin."

"Nykyinen Läntisen yhdyntien varsi ei anna Hyvinkästä kovin imartelevaa kuvaa. Kaupunkiin tullessahan tien oikealla puolella on vain epäsiistin näköistä, rakentamatonta pusikkoa ja suurimman osan vuodesta vieläpä pilkkopimeää. Tiiviisti rakennettu uusi asuinalue valaistuksineen muuttaisi näkymän kertatehtöllä kutsuvaksi, houkuttelevaksi, viihtyisäksi jne. Itse olisin valmis käyttämään laitospysäköintiä, ja perheemme auto on sellaisessa tälläkin hetkellä. Mitä vähemmän pysäköinti hallitsee pihanäkymiä, sitä viihtyisämpi asuinalueesta voidaan saada. Pihakannet riittänevät hyvin asukkaiden oleskeluun. Tulee muistaa, että erilaisia asumismuotoja tarvitaan, eikä joka paikassa, varsinkaan keskustassa, tarvitse olla hehtaarihoja". "

"Moderni, edustaa uutta. Sopii hyvin näin lähelle keskustaa."



Vastaajat kommentoivat kaikkia maankäyttösuunnitelmalla esitettyjä alueita ja useimpia pääasiallisesti myönteisesti. Vain pohjoisen asuinalue keräsi enemmän negatiivista kuin positiivista palautetta.

"Liikaa asuinrakennuksia ja liian vähän virkistysaluetta, tälle paikalle sopii paremmin vihreä koska näkyvällä alueella merkittävältä tieltä"

Koilliskulman liike- ja toimistorakennusten aluetta oli kommentoitu seuraavasti:

"Havainnekuivissa täällä näkyy varsin tyylikäs jalkapallokentän, katsomon ja kevyen liikenteen väylän yhdistelmä. Toivottavasti tämä toteutuu."

Lukion alueesta ympäristöineen kommentoidaan seuraavaa:

"Tulevatko parkkipaikat riittämään koululle, kun ei Hyvinkäällä tahdo minkään koulun pihassa olla paljon tilaa ja parkkipaikoista aina pulaa. Alue on saman kokeinen kuin asuintalojen, jotka tarvitsevat todella paljon vähemmän tilaa kuin julkinen rakennus."

"Suuri alue on aina perempi! Jos koulussa on yli 800 oppilasta ja ajokortin omaavia 1/3 niin 100 parkki paikkaa ei riitä."

"Jalankulkijoiden ylikulkusilta vaaranpaikka? Paljon liikennettä kapeassa kohdassa lukion ja katsomon välissä."

"Lukio on keskeisellä paikalla ja sinne on helppo kulkea."

"Leikkipuisto on hyvässä paikassa asuinalueisiin nähden. ja tarpeeksi suuri alue"

"Käytännöllinen asetelma (leikkipuisto lähellä)"

"asuinalue liian lähellä koulua"

"Jos kyseessä koululle suunniteltu alue on isoin silloin se on hyvä, meillä Hyvinkäällä kumminkin aika paljon asuinalueita mutta liian pieniä kouluja"

Virkistyksen ja urheilun aluetta kehutaan:

"Alue voisi liittyä koulun urheilutoimintaan tai kaupungin urheilutoimintaan. Jos kyseessä on vain noin iso"

viheralue ilman urheilu mahdollisuuksia niin alue on turhan iso. Ja liian pieni lenkille."

"Puistot ja viheralueet ovat miellyttäviä ja virkistävät ympäristöä"

"Urheilualueelle on varattu hienosti tilaa"

Alueen pohjoisreunalla olevista asuinkerrostalojen korttelialueista sanotaan:

"Mikäli viherkatot toteutuvat pysäköintilaitoksiin, tämä on hyvä. Muuten pihoista tulee hyvin harmaat."

"enemmän puistoa"

"Korttelimaisesti rakennetut asuintalot tekevät alueesta viihtyisän ja kodikkaan näköisen tielle päin, ja toisaalta ne rajaavat alueen keskiosan oleskelualueet tiestä. "

Etelässä radan varressa olevia asuinkortteleita kommentoidaan seuraavasti:

"taloja, ei hyvä"

"jeejee kämppiä lisää"

"Radan varressa huono asua."

"liian vähän parkkipaikkoja"

"hyvä sijainti :) "

Radanvarren viherkaista ja parkkialueet jakavat mielipiteitä:

"Viheralue on kapea ja pieni".

"Virkistysalueita hyvin aseteltu"

"Pikapyöräilytie loistava idea! Muistakaa suuriaukkoiset ja kallistetut roskakorit pyöräreitin varrelle."

"Fillareiden pikaväylä on hyvä idea. Toivottavasti jalankulkuliikenne ja pyöräliikenne on selkeästi erotettu omille kaistoilleen (pelkkä erivärinen pinta ei riitä) jotta pyöräily onnistuu tehokkaasti, sujuvasti ja turvallisesti. Virkamiehet voivat ottaa mallia kuinka esimerkiksi Alankomaissa tai Tanskassa on toimittu näiden kanssa."

"Enemmän liikennealueita"

"Yleisesti ottaen parkkipaikoista voi tulla pulaa. jos tuo osoittava alue on vain yhdessä kerroksessa."

"Autopaikat on sijoitettu hyvin alueen reunaan."

"Tarpeeksi parkkitilaa"

Alueen keskelle kaavailtu puisto saa kannatusta:

"Tänne sopisi sitä kahvilatoimintaa".

"Miellyttävä lisä kortteleiden välissä"

"Kaunis asetelma Ja lähellä asuntoja joissa asuu varmasti paljon lapsia."

"Voi olla todella hieno viherkohta keskellä kaikkea"

"hyvin suunniteltu keskelle asutusta"

Länsipään lähivirkistysalueesta sanotaan:

"Hienoa, että tämä säilytetään, kiitos!"

"Puisto ja viheralueet ovat aina hyvästä"

"minusta se näyttää liian yksityiseltä alueelta."

"liian iso"

Länsipään liike- ja toimitilojen alueesta sanotaan:

"Lisää elinvoimaisuutta lähialueille uusilla liiketiloilla"

"Hyvin vilkas tie, jonka lähellä en uskoisi ihmisten haluavan asua. Joten toimitila on hyvä vaihtoehto"

"Liikerakennukset sopivat hyvin teollisuusalueen ja asuinalueiden väliin."

Avoim sana: Vastaajien kommentteja

Kyselyn lopussa vastaajilla oli mahdollisuus vielä kertoa omin sanoin omista näkemyksistään. Melko harva vastaajista kommentoi kyselyn toteutusta. Suurin osa kommenteista liittyi alueen suunnitteluun ja rakentamiseen, lähinnä myönteisesti ja rakentavasti. Muutama kommentti keskittyi erityisesti uuden lukion suunnitteluun.

"Yleisesti ottaen on hyvä että tämäkin alue saadaan vihdoinkin työn alle". Minusta aluelle rakennettavat kerrostalot pitäisi olla selkeästi korkeampia asuin- ja toimistokäyttöön tarkoitettuja rakennuksia, kuten jo aiemmin mainitsin, niin tehtäisiin alueesta Hyvinkään "Manhattan"."

"Toivottavasti aluetta rakentaessa voidaan säästää muutama vanha puu, ettei koko alue ole vastaistutettua. Terveitä vanhoja puita tarvitaan linnuille pesiksi, lapsille ihasteltaviksi ja kaikille tuomaan hyvää mieltä ja kuuluvuutta historiaan."

"Toivottavasti alueen yleisilme olisi runsaasta talomäärästä huolimatta miellyttävä. Esim. Entisen kaupungin varikon tilalle rakennetut talot ja niiden ympäristö ovat mielestäni onnistuneesti rakennettu, sillä alue näyttää kauniilta. Tosin, mikä vaan on parempi kuin nykyinen Hangon ratapiha. Se näyttää kaikessa alastomuudessaan ja karkeudessaan niin rumalta."

"Alueen tärkein asia tulee minun mielestä olemaan koulu. Itse en siitä kerkiä hyötyä, mutta toivon ettei tätä koulu hanketta tehdä puolivaloilla ja jouduta leikkaamaan sieltä päältä budjettia. Ja koulun koko on tärkeä. Se ei saa tuntua liian pieneltä ja missä liikuntasali on myös liian pieni, mikä tekee siitä käytännössä käyttökelvottoman."



Alueen rakentaminen huolettaa osaa vastaajista melko paljon:

"Vastauksistani varmasti huomaa kantani ratapihan rakentamiseen. En kannata hanketta lainkaan. Moneen kertaan olen maininnut Hyvinkään maineen metsäkaupunkina, jota ihmetellään ulkomailla asti. Moni sukulaiseni on ihmetellyt kuinka kaupunki voi olla niin metsäinen? Hyvinkäätä on pikku hiljaa kaupungistettu, ja keskustan kirjastonpuistokin tuhottiin Willan kauppakeskuksen tieltä. Näen selkeästi rakentamisen hyvät puolet: Itse rakentaminen luo Hyvinkäälle jo pari vuodeksi paljon työpaikkoja suunnittelijoille, urakoitsijoille, rakennustarvikefirmoille, putki- ja sähkömiehille... Monet pääsevät lähemmäksi palveluita ja etenkin vanhuksille tämä on todella hyvä edistysaskel, koska keskustassa ei juurikaan ole muita kuin kerrostaloja, joissa vanhuksella on taas hankalampi elää. Huonoja puolia kuitenkin on vaikka kuinka paljon. Ensinnäkin meluaste on varmasti ongelma. Koska asuinalue sijaitsee kolmen tien, ja rautatien keskellä, melu on varmasti melkoinen. Ja kun juna menee ohi, saattavat jopa posliiniastiat olla vaarassa. Melunkin kanssa voi elää rakentamalla seinät epätasaisiksi jotta ne heijastavat äänet takaisin, jolloin talo selkeästi hiljenee, mutta onko pihalla mukava viettää aikaa, kun joka suunnassa viillettää ihmisiä. Ja onko ratapihalla edes riittävästi tilaa ihmisille? Lukion rakentaminen on jo asia erikseen. Hyvinkään yhteiskoulun lukio on talvella kylmä, siellä ei ole vessoja eikä pistorasioita, mutta se on monille kuin koti. Siellä on mahtava yhteishenki ja koulu on kaikessa kurjuudessaan kaunis paikka, joka on tarjonnut monelle sukupolvelle opiskelu ahjon. Mitä koululle tapahtuu uuden lukion myötä? Itse sijoittaisin rahat mieluummin vanhan lukion kunnostamiseen, kuin uuden rakentamiseen. Onko mietitty myöskään sitä, että yksilö katoaa suuressa lukiossa? Opettajien määrä varmaankin kasvaa ja samoin muun koulun henkilökunnan, mutta opiskelijat saivat yhä harvemmin kohtelua yksilönä, ja tämä on katoamassa jo nyt. Jos molempien lukioiden noin 500 opiskelijaa siirretään valtavaan lukioon (eli noin 1000 oppilasta), saako kukaan enää henkilökohtaista avustusta. Lisäksi suuressa koulussa ongelmat, kuten kiusaaminen ja syrjäytyminen kasvavat jälleen, toisaalta yhteisöllisyys voi lisääntyä, mutta samalla negatiiviset ongelmat kasvavat. Jo nyt viereisten kerrostalojen asukkaat ovat valittaneet HYK:ille opiskelijoiden käyttäytymisestä. Entäs sitten, kun tuhat opiskelijaa vaeltaa ensiksi kouluun ja sen jälkeen sieltä pois, todennäköisesti suuri osa asuntoalueen kautta? Pyydän teitä tosissanne miettimään, onko tämä kaikki sen arvoista ja ovatko hyödyt haittoja suurempia. Jos ette peru hanketta täysin, onko mahdollista, että harventaisitte rakennussuunnitelmaa?"