

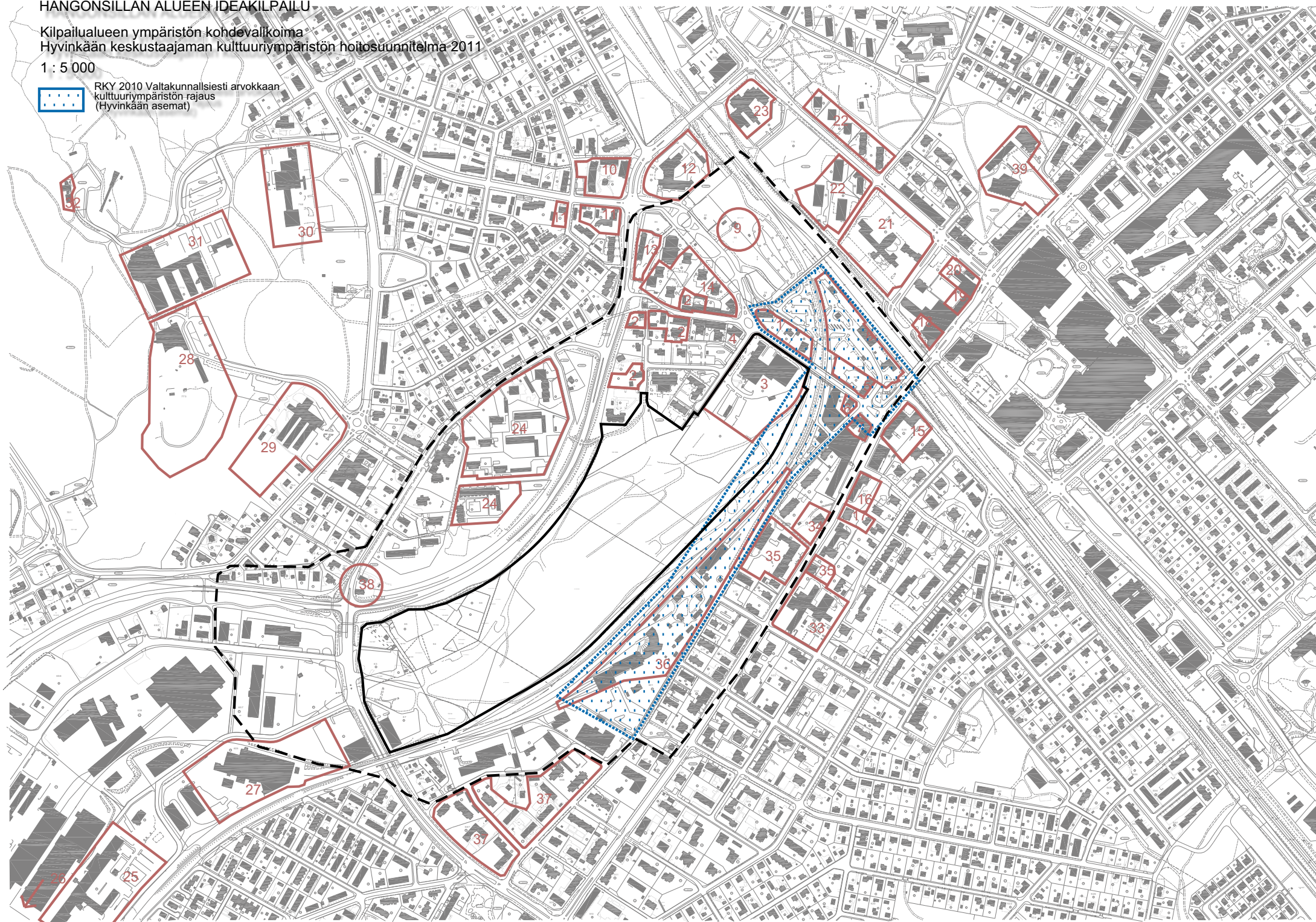
HANGONSILLAN ALUEEN IDEAKILPAILU

Kilpailualueen ympäristön kohdevalikoima
Hyvinkään keskustaajaman kulttuuriympäristön hoitosuunnitelma 2011

1 : 5 000



RKY 2010 Valtakunnallsiesti arvokkaan
kulttuuriympäristön rajaus
(Hyvinkään asemat)



SOLBO, LAINEEN TALO JA NUORISOTALO SILTA**Solbonkatu 1-5**

106-001-0001-0001
106-001-0001-0005
106-001-0001-0003



Asemakaavan muutos vahvistettu
11.10.2004

Suunnittelija: mm. Heikki Siikonen

Kuvaus

Solbon, Solbonkatu 5, tarkkaa rakentamivuotta ei tunneta. Varmaa on, että sitä korjattiin vuosina 1906-1907. Talo toimi täysihoitolana jo vuosisadan vaihteessa. Vuonna 1937 se laajennettiin Heikki Siikosen suunnitelmien mukaisesti nykyiseen asuunsa. Laineen talo, Solbonkatu 3, on rakennettu vuosisadan vaihteessa kauppias Emil Laineelle asuin- ja liiketaloksi. Hyvinkään Säästöpankki toimi vuokralla talossa 20-luvun alkupuolelta vuoteen 1934. Silta, Solbonkatu 1, on Heikki Siikosen suunnittelema ja se on rakennettu vuonna 1926. 1920-luvulla rakennuksessa toimi mm. Uusi Hotelli ja Suomen Maatalous-osake-pankki. Osuusliike Teho osti talon 1943. Sen ravintola toimi vielä 1970-luvulla Silta-nimellä. 1976 rakennus muutettiin kaupungin nuorisotaloksi. Rakennus peruskorjattiin 2011.

Kohteen valintaperusteet

Merkittävä osa Hyvinkään vanhaa asemansuodun ympäristöä, jossa rakennuksiin liittyy monipuolista kulttuurihistoriaa.

Kaavatilanne

Kaikki rakennukset sr-merkinnällä, Solbon ja Laineen merkintä A-2, Sillan YL.

Ajantasainen kaavatilanne tarkistettava: <http://kartta.hyvinkaa.fi/>

Hoitoehdotus

Rakennuksia tulee hoitaa siten, ettei niiden kulttuurihistoriallinen arvo vaarannu.

Muuta, lähteet

http://www2.hyvinkaa.fi/kaavoit/hoitosuunnitelma/kohteet/a8_siltakatu-kautonkatu.htm



SILTAKADUN JA KAUTIONKADUN MILJÖÖ**Siltakatu 12-18 ja 15-17, Kautonkatu 7a**

106-001-0005-
106-001-0073-
106-001-0081-
106-001-0018-



Asemakaavan muutoksia vahvistettu
1982, 1983, 2007

**Kuvaus**

Liikemies Kalle Saukkonen avasi omissa huvilassaan vanhan Hyyppäräntien varressa vuonna 1908 "Elävien Kuvien Teatterin", joka oli maamme ensimmäisiä maaseutu elokuvateattereita ja Hyvinkään ensimmäinen teatteri. Rakennusmestari K.O. Kirkkarin suunnittelema Arenan rakennus avattiin 1.11.1914. Arena oli alkuperäisissä piirustuksissa koristellumpi ja julkisivujen aiheita karsittiin rakennusvaiheessa. Arena-nimen elokuvateatteri sai 1926. Rinteen talo on 1920-luvulla rakennettu, piharakennus on Heikki Siikosen suunnittelema ja se on rakennettu vuonna 1940. Siltakatu 15 ja 17 (Carolus Lindberg 1928) kivitalot edustavat 1920-luvun klassismia. Sotalaivana tunnettu suuri puuhuvila Kautonkatu 7a on vuodelta 1925. Taitelija Yrjö Saarinen on asunut huvilassa.

Kohteen valintaperusteet

Vanhan Hyvinkään arvokas kokonaisuus, johon liittyy runsaasti kulttuurihistoriaa. Rakennuksia on kunnostettu viime vuosina.

Kaavatilanne

Asemakaavassa merkinnät A, AP, AL, ALK kaikki vanhat rakennukset sr-merkinnällä lukuun ottamatta Siltakatu 15.

Ajantassainen kaavatilanne tarkistettava: <http://kartta.hyvinkaa.fi/>

Hoitoehdotus

Rakennuksia tulee hoitaa siten, että niiden kulttuurihistoriallinen arvo säilyy.

Muuta, lähteet

http://www2.hyvinkaa.fi/kaavoit/hoitosuunnitelma/kohteet/a8_siltakatu-kautonkatu.htm

RENTON KENKÄTEHDAS Suutarinkatu 2 - Siltakatu 4

106-001-0062-0003



Asemakaavan muutokset vahvistettu
16.3.1988 ja 14.4.1999



Rakennuslupa vahvistettu

Suunnittelija: Heikki Siikonen

Kuvaus

Suutari August Väisänen perusti kenkätehtaan Hyvinkäälle 1920. Toiminta laajeni ja nelikerroksinen tiilirakennus rakennettiin 1928 Heikki Siikosen piirustusten mukaan. Väisänen myi liikkeensä 1938 Kalle ja Onni Rentolle. Tehdasta laajennettiin vuonna 1943, 1959, 1968 ja 1977. Teollinen kenkätuotanto loppui rakennuksessa vuonna 1990. Rakennus korjattiin toimistokäyttöön (Aedes Oy/ Tuula Pöyhiä) ja vuodesta 2001 sen suojissa on toiminut Hyvinkään kaupungin tekninen keskus.

Kohteen valintaperusteet

Hyvinkään keskustan kaupunkikuvaan pitkään kuulunut klassistinen tehdasrakennus, joka on uudessa käytössä.

Kaavatilanne

Asemakaavassa merkintä TYK-1 –ympäristöhäiriöitä aiheuttamattomien teollisuusrakennusten korttelialue, sr-2, suojeltu rakennus.

Ajantasainen kaavatilanne tarkistettava: <http://kartta.hyvinkaa.fi/>

Hoitoehdotus

Rakennuksen alkuperäistä arkkitehtuuria tulee vaalia.

Muuta, lähteet

http://www2.hyvinkaa.fi/kaavoit/hoitosuunnitelma/kohteet/a8_siltakatu-kautonkatu.htm

ENTINEN ALKON LIIKERAKENNUS

106-001-0004-0026

Siltakatu 6

Asemakaavanmuutos 21.4..1975



Rakennuslupa vahvistettu 23.9.1953, rakennus valmis 14.7.1954

Suunnittelija: Oy Alkoholiliike Ab /C.C.**Kuvaus**

Kaksikerroksinen kivinen, aumakattoinen liikerakennus. Julkisivut terrastirappuja. Julkisivukäsittely tyyppillistä 1950-luvun arkkitehtuurille.

Muutoksia: Alkuperäinen käyttö päättyi vuonna 1987. Nykyisin tiloissa toimii järjestökeskus Onnensilta. Pääsisäänkäynti ja luiska lisätty liikenneymyrän puolelle. Kaakkoispään entinen pääovi muurattu umpeen. Vesikaton materiaali muutettu tiilestä pelliksi.**Kohteen valintaperusteet**

Entinen Alkon liikerakennus edustaa Alkon myymäläarkkitehtuurille tyyppillistä 1950-luvun rakentamista.

Kaavatilanne

Liike- ja asuinkerrostalojen korttelialue ALK

Ajantasainen kaavatilanne tarkistettava: <http://kartta.hyvinkaa.fi/>**Hoitoehdotus**

Säilytettävä rakennus. Rakennuksen julkisivukäsittelyssä tulee vaalia alkuperäistä terrastirappausta. Vesikaton muoto tulee säilyttää ennallaan.

Muuta, lähteet

MUSIIKKIOPISTON TALO, ENT. KOP Hyvinkääkatu I

106-006-0520-0003



Asemakaava vahvistettu 7.3.1985



Suunnittelija: Väinö Vähäkallio

Kuvaus

Kansallisosakepankki rakennutti funktionalistisen toimitalonsa vuonna 1936 arkkitehti Väinö Vähäkallion suunnitelman mukaan. Kaksikerroksisen tasakattoisen rakennuksen Siltakadun puoleinen kulma on pyöristetty. Alakerran näyteikkunoita on uusittu. Rakennuksessa toimii nyt Hyvinkään Musiikkiopisto.

Kohteen valintaperusteet

Asemanseudun kaupunkikuvan kannalta tärkeä rakennus. Funktionalismin kauden arkkitehtuuria.

Kaavatilanne

Asemakaavamerkintä KY, rakennuksella ei sr-merkintää.

Ajantasainen kaavatilanne tarkistettava: <http://kartta.hyvinkaa.fi/>

Hoitoehdotus

Rakennusta tulee vaalia siten, että sen arkkitehtuuri ja kulttuurihistoriallinen arvo säilyvät. Kadunkulman oviaukon ja näyteikkunoiden palauttamista harkittava.

Muuta, lähteet

Aino Niskanen: Väinö Vähäkallio ja hänen toimistonsa. Arkkitehdin elämäntyö ja verkostot. Helsinki 2005.

HYVINKÄÄNKADUN HUOLTOASEMA

Hyvinkääncatu 3

106-006-0520-0003



Asemakaava vahvistettu 7.3.1985

Suunnittelija: Väinö Vähäkallio**Kuvaus**

Hyvinkääncatu on entinen Hämeenlinnan maantie, jonka linjaus periytyy 1700-luvulta. Shellin huoltoasema rakennettiin 1935 Hyvinkääncadun ja Siltakadun kulmaan kauppalan keskeisimmälle paikalle. Funktionalistisen huoltamokorakennuksen suunnitteli Väinö Vähäkallio, jonka käsialaa ovat myös viereiset Säästöpankin ja KOP:n liiketalot. Huoltoaseman suojelupäätös on vahvistettu 7.6.1996. (laki rakennusperinnön suojelemisesta) Rakennuksessa toimii nykyisin hampurilaisravintola.

**Kohteen valintaperusteet**

Hyvinkään perinteiseen kauppalakuvaa keskeisesti kuulunut funktionalistinen huoltamokorakennus, joka on suojeltu rakennussuojelulalla.

Kaavatilanne

Asemakaavamerkintä K3 – keskustatoimintojen korttelialue, Huoltamokorakennuksella sk-merkintä.

Ajantasainen kaavatilanne tarkistettava: <http://kartta.hyvinkaa.fi/>

Hoitoehdotus

Rakennuksen korjaamisessa tulee noudattaa suojelupäätöksen määräyksiä.

Muuta, lähteet

Aino Niskanen: Väinö Vähäkallio ja hänen toimistonsa. Arkkitehdin elämäntyö ja verkostot. Helsinki 2005.

ENTINEN HYVINKÄÄN SÄÄSTÖPANKIN LIIKETALO

Uudenmaankatu 1 – Hyvinkääncatu 2

I 06-006-05 I 8-0008



Asemakaavan muutos vahvistettu
3.6.1997

Suunnittelija: Väinö Vähäkallio

Kuvaus

Ensimmäinen uuden keskusta-asemakaavan mukainen rakennus valmistui vuonna 1934. Se oli arkkitehti Väinö Vähäkallion suunnittelema Hyvinkään Säästöpankin punatiilinen liiketalo. Sisustuksen suunnittelussa hänellä oli avustajanaan Veikko Leistén. Pääsisäänkäynnin yläpuolella on Gunnar Finnen pronssiveistos. Rakennusta on 1940-luvun lopulla laajennettu Uudenmaankadun puolelle.

Muutoksia:

Kohteen valintaperusteet

Hyvinkään perinteiseen kauppalakuaan keskeisesti kuulunut funktionalistinen liikerakennus.

Kaavatilanne

Asemakaavassa merkintä K1 – keskustattoimintojen korttelialue, sr I, suojeltava rakennus.

Ajantasainen kaavatilanne tarkistettava: <http://kartta.hyvinkaa.fi/>

Hoitoehdotus

Rakennusta tulee vaalia siten, että sen arkkitehtuuri ja kulttuurihistoriallinen arvo säilyvät.

Muuta, lähteet

Aino Niskanen: Väinö Vähäkallio ja hänen toimistonsa. Arkkitehdin elämäntyö ja verkostot. Helsinki 2005.



RAUTATIEASEMA**Rautatienakatu 9**

I 06-403-0018-044



Asemakaava vahv. 23.1.1997

**Suunnittelija:** C.A. Edelfelt, Bruno Granholm**Kuvaus**

Maamme ensimmäisen rautatien, Helsinki–Hämeenlinna -radan Hyvinkään asema on rataosuudellaan yksi neljästä säilyneestä lääninarkkitehti C.A. Edelfeltin suunnittelemasta asemasta. Asemarakennus valmistui vuonna 1862 ja sitä laajennettiin molemmista päistä 1891 Bruno Granholmin suunnitelman mukaan. Rakennus on säilyttänyt varsin hyvin tämän 1800-luvun uusrenessanssiasun. Asemarakennuksen vieressä on jugendtyylinen postirakennus vuodelta 1907. Sitä on laajennettu 1911 ja 1928. Asemakokonaisuuteen kuuluu lisäksi tiilinen kellarimakasiini sekä ilmeisesti 1900-luvun alkupuolella rakennettu puinen makasiini. Aseman puisto periytyy 1860-luvulta, ja sen merkitystä korostaa rautateiden keskuspuutarhan sijainti aikanaan Hyvinkäällä. Puistossa on vuoden 1918 sodassa kaatuneiden saksalaisten muistomerkki.

Kohteen valintaperusteet

Valtakunnallisesti arvokas rakennettu ympäristö (RKY 2009).

Kaavatilanne

Alueen käyttötarkoitus LR – rautatiealue. Asemarakennuksella, entisellä postirakennuksella, kellarilla ja makasiinilla sr-1 ja sr-2-merkinnät.

Ajantasainen kaavatilanne tarkistettava: <http://kartta.hyvinkaa.fi/>

Hoitoehdotus

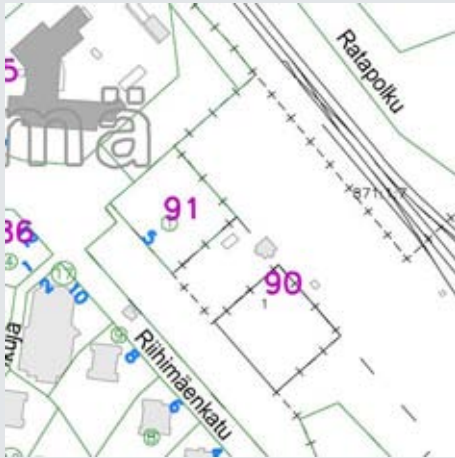
Asemakokonaisuuteen kuuluvia rakennuksia ja asemapuistoa tulee hoitaa ja kunnostaa siten, että niiden erittäin merkittävä kulttuurihistoriallinen arvo säilyy.

Muuta, lähteet

http://www.rky.fi/read/asp/r_kohde_det.aspx?KOHDE_ID=3962

KORITSOONIN MÄKI Riihimäenkatu 3

106-871-0001-0007



Aludeella ei ole asemakaavaa



Suunnittelija: Ei tiedossa

Kuvaus

Koritsoonin mäki on saanut nimensä paikalla 1857-1861 sijainneesta ojenuslaitoksesta (korrektionsanstalt). Vankityövoimaa, mm. kuulua Antti Rannajärveä, käytettiin radanrakennukseen. Paikalla on yhä ratalinjalta louhittujen kivien röykkiöitä. Rakennuksista valtaosa on purettu. Paikalla on kuitenkin yksi hirsinen asuinrakennus, tiilinen kellari sekä ulkorakennus. Ne ovat todennäköisesti kuuluneet ojenuslaitokseen.

Kohteen valintaperusteet

Radanrakentamisen varhaishistoriaa, joka kaipaa lisätutkimusta.

Kaavatilanne

Ei kaavaa.

Ajantasainen kaavatilanne tarkistettava: <http://kartta.hyvinkaa.fi/>

Hoitoehdotus

Rakennusten historia on syytä selvittää. Alueen tulevassa käytössä tulee ottaa huomioon radanrakennuksen yhteydessä syntyneet kiviakat ja raivata kasvustoa.

Muuta, lähteet

Kustaa Hautala, Hyvinkään seudun historia 1860-1950, Forssa 1951.
http://www.rky.fi/read/asp/r_kohde_det.aspx?KOHDE_ID=3962

HYVINKÄÄN KAIVOPIHASÄÄTIÖN VANHUSTENTALO Kaivokatu 6 – Vaiveronkatu 3

106-001-0020-0002



Asemakaava vahvistettu 7.2.1983



Rakennuslupa vahvistettu 10.1.1985, rakennukset valmiit 7.1.1986

Suunnittelija: A-konsultit arkkitehtitoimisto, Erik Adlercreutz**Kuvaus**

Korttelin keskellä sijaitsee ns. Paavolan vanha huvila, joka on rakennettu 1800-luvun lopussa Vera Hjeltin puusepäntehtaan mallin mukaan, jossa käytettiin puuelementtejä. Arkkitehtina oli todennäköisesti Josef Stenbäck. Kaivopihasäätiön vanhustentalo rakennettiin vuosina 1985-86. Rakentajana oli Hyvinkään Haka. Kolme kaksikerroksista asuinrakennusta kehystävät pihan keskellä sijaitsevaa Paavolan huvilaa. Harjakattoisten rakennusten julkisivut ovat vaaleaksi slammatusa tiilestä, laudasta ja betonista. Parvekkeet avautuvat sisäpihalle. Tonttia ympäröi lauta-aita. Pihapuusto on iäkästä männikköä.

Muutoksia: 2003 julkisivumuutos**Kohteen valintaperusteet**

Hyvinkään vanhinta huvilarakentamista ja 1980-luvun vanhustentaloarkkitehtuuria, jolle on tunnusomaista mittakaavan ja arkkitehtuurin sovittaminen suojeltuun rakennukseen.

Kaavatilanne

Vanhustentalolla kaavassa AS-merkintä, piha-alueen vanhalla huvilalla sr-merkintä.

Ajantasainen kaavatilanne tarkistettava: <http://kartta.hyvinkaa.fi/>

Hoitoehdotus

Vanhan huvilarakennuksen hoidon tulee tähdätä kulttuurihistoriallisten arvojen säilyttämiseen. Vanhustentalon mahdollisten muutosten ja väri-tyksen tulee noudattaa alkuperäistä arkkitehtuuria.

Muuta, lähteet

VAIVERONKATU

Vaiveronkatu 6-10

106-001-0025-
106-001-0031-



Asemakaava vahvistettu 25.2.2002



Rakennuslupa vahvistettu

Suunnittelija: Huviloiden suunnittelija ei tiedossa, ent. kauppalansairaala arkkitehti Ragnar Wessman

Kuvaus

Vaiveronkatu muodostui vanhan, Vaiverolle johtavan kylätien varrelle 1800- ja 1900-luvun vaihteessa. Sen Sveitsiin johtavaa osaa kutsuttiin promenadiksi ja sille rakennettiin poikkeuksellisen paljon komeita huviloita. Huviloista on jäljellä vain kolme – Zylinskyn talo, Villa Tunist ja ns. Paavolan talo. Entinen kauppalansairaala vuodelta 1949 toimi myöhemmin kauppalan ja sittemmin kaupungin virastotalona ja on nyttemmin muutettu asunnoiksi.

Kohteen valintaperusteet

Hyvinkään vanha huvilakulttuuria, jota on säilynyt fragmentaarisesti.

Kaavatilanne

Kaikki jäljelle jääneet huvilat ja ent. kauppalansairaala ovat asemakaavassa sr-merkinnällä.

Ajantasainen kaavatilanne tarkistettava: <http://kartta.hyvinkaa.fi/>

Hoitoehdotus

Jäljelle jääneitä huviloita tulee huoltaa ja korjata siten, että niiden kulttuurihistoriallinen arvo säilyy.

Muuta, lähteet

http://www2.hyvinkaa.fi/kaavoit/hoitosuunnitelma/kohteet/a10_vaiveronkatu.htm

VALTION VIRASTOTALO Urakankatu 1

I06-001-0095-0001



Asemakaava vahvistettu 21.6.1984,
muutos 24.1.1985

Rakennuslupa vahvistettu 2.7.1987, rakennus valmis 1.8.1989

Suunnittelija: Arkkitehtitoimisto Arne von Boehm

Kuvaus

Valtion virastotalo on perusmuodoltaan viuhkamainen ja sen pääsisäänkäynti avautuu Urakankadun suuntaan. Tässä osassa julkisivua hallitsevat suuret ikkuna-alat. Julkisivumateriaaleina ovat valkobetonelementit, vaaleankeltaiset tiililaattaelementit, puupaneelit ja anodisoidet alumiiniprofiilit. Sisääntuloaula muodostaa valoisan korkean tilan.

Puistomaisessa ympäristössä on säilynyt vanhaa männikköä. Tontilla olleista kivistä on sommiteltu ”kärjäkivet”. Radanrakentajien Koritsoonin mäki sijaitsee osittain virastotalon paikalla.

Muutoksia:

Sisätiloissa useita käyttötarkoituksen muutoksiin liittyneitä muutoksia.

Kohteen valintaperusteet

1980-luvun ajalle tyypillistä julkista rakentamista puistomaisessa ympäristössä.

Kaavatilanne

Asemakaavassa YH-merkintä (hallinto- ja virastorakennusten kortteli-alue).

Ajantasainen kaavatilanne tarkistettava: <http://kartta.hyvinkaa.fi/>

Hoitoehdotus

Rakennuksen alkuperäiset julkisivumateriaalit pyrittävä säilyttämään. Muutoksissa otettava huomioon sisäänkäynnin merkitys katujulkisivussa.

Muuta, lähteet

Arkkitehti Arne von Boehm 23.5.2011



KAUPUNGIN VUOKRATALO Riihimäenkatu 12 - Siltakatu 23

I 06-001-0086-0005



Asemakaavan muutos vahvistettu
7.6.1989



Rakennuslupa vahvistettu 12.5.1952, rakennus valmis 1953.

Suunnittelija: Kauppalanarkkitehti Risto Sammalkorpi

Kuvaus

Hyvinkään kauppa rakensi virkamiehilleen tämän kolmikerroksisen lamellitalon. Alkuaan nimenä oli Vuokratalo Asemakatu 3-5. Rakennuksen julkisivuissa vaihtelevat puhtaaksimuurattu punatiili ja valkoiseksi maalattu betoni.

Muutoksia:

Julkisivuissa on tehty vähäisiä muutoksia (parvekekaiteiden uusiminen).

Kohteen valintaperusteet

1950-luvun modernia kerrostaloarkkitehtuuria.

Kaavatilanne

Asemakaavassa merkintä AK – asuntokerrostalojen korttelialue.

Ajantasainen kaavatilanne tarkistettava: <http://kartta.hyvinkaa.fi/>

Hoitoehdotus

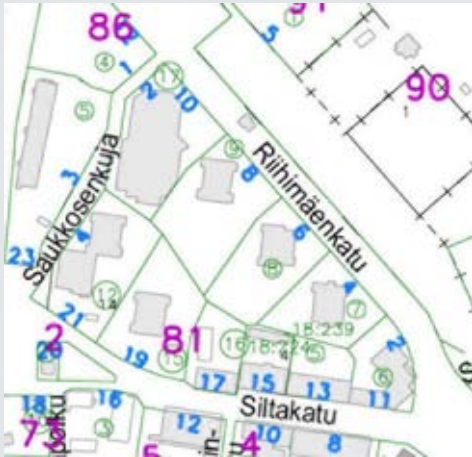
Rakennuksen alkuperäinen laadukas arkkitehtuuri ja julkisivumateriaalit säilytettävä.

Muuta, lähteet

KORTTELIN 81 KERROSTALOALUE

Siltakatu 13-21, Riihimäenkatu 2-6

106-001-0081-



Asemakaavan muutoksia 1955, 1960, 1969, 1976

Rakennukset valmistuneet 1962-1969

Suunnittelijat: Arkkitehtitoimisto O.Leka & K.Arajärvi, Arkkitehtuuritoimisto Raimo S.O.Valjakka

Kuvaus

Carolus Lindbergin 1926-1932 asemakaavaa muutettiin 1955 ja 1960. Siltakadun päätteeksi tuli tornitalo ja korttelin muihin osiin pistetaloja. AsOy Hyvinkään Tornin, jota kutsuttiin myös Kalevan torniksi, suunnitteli arkkitehti Kirsti Arajärvi. Se valmistui 1962. Pääosan korttelin uusista pistetalosta sekä Siltakatu 13:n lamellitalon suunnitteli Raimo S.O.Valjakka. Rakennuttajina olivat mm. Villayhtymä Oy ja Rentto Oy. Pistetalojen arkkitehtuurille antaa leimansa parvekkeiden kaltevat ulkopinnat ja rohkea julkisivujen väritys. Taiteilija Helene Schjerfbeck asui 1902-1922 Kalevan tornin paikalla olleessa talossa.

Muutoksia:

Rakennuksissa on tehty paljon muutoksia. Yleisilme on kuitenkin säilynyt.



Kohteen valintaperusteet

1960-luvun asuntoarkkitehtuuria. Erityisesti Hyvinkään Tornilla on keskeinen merkitys Siltakadun päätteenä. Valjakan suunnittelemat pistetalot muodostavat ajallisesti ja tyyliltään eheän kokonaisuuden.

Kaavatilanne

Asemakaavassa merkinnät AK – asuntokerrostalojen korttelialue ja ALK – yhdistettyjen liike- ja asuntokerrostalojen korttelialue.

Ajantasainen kaavatilanne tarkistettava: <http://kartta.hyvinkaa.fi/>

Hoitoehdotus

Rakennusten arkkitehtuuri tulee säilyttää ja julkisivumateriaaleissa ja värityksessä tulee noudattaa alkuperäistä asua.

Muuta, lähteet

ASUNTO-OSAKEYHTIÖ UUDENMAANKATU 68 Uudenmaankatu 60-68 ja 59-63



Asemakaavan muutoksia 1962-1976



I06-006-0504-0016, I06-006-0505-0012,
I06-006-0510-0009, I06-006-0509-0010

Rakennuslupa vahvistettu 28.12.1962, rakennukset valmistuneet 1963-1965

Suunnittelija: Arkkitehtuuritoimisto Niilo Kokko

Kuvaus

Arkkitehti Niilo Kokon suunnittelemat lamellitalot, ns. Ketolan talot antavat leimansa Uudenmaankadun ja Kalevankadun risteykselle. Kolmi- ja viisi-kerroksiset lamellitalot on sijoitettu väljästi suurille puistomaisille tonteille, joilla mäntypuut on säilytetty. Rakennuksissa on loivat harjakatot. Pilareille rakennetut matalammat lamellit rajaavat ilmavasti pihamaat katualueista. Rakennusten hillitty väritys, vaaleita seinäpintoja jäsentävät siniset ja harmaat vyöhykkeet, on ajalle tyypillisiä.

Muutoksia:

Rakennusten julkisivuihin on tehty parvekemuutoksia, myös alkuperäiset polttomaalatut alumiinilevyt on vaihdettu muovipinnoitettuihin levyihin.

Kohteen valintaperusteet

1960-luvun korkeatasoista asuntoarkkitehtuuria, jolla on myös kaupunkitaiteellista merkitystä.

Kaavatilanne

Kortteleiden asemakaavaa on muutettu useaan eri otteeseen 1962-1976.

Ajantasainen kaavatilanne tarkistettava: <http://kartta.hyvinkaa.fi/>

Hoitoehdotus

Julkisivujen hoidossa tähdättävä alkuperäisen asun säilyttämiseen. Alakeran pilarirakenne tulee pitää avoimena. Pihapuustoa vaalittava.

Muuta, lähteet

KIINTEISTÖ OY UUDENMAANKATU 2

Uudenmaankatu 2

I06-006-0526-0013



Asemakaavan muutokset vahvistettu 12.2.1959, 6.5.1963

Rakennuslupa vahvistettu: liikerakennus 16.6.1959
tornitalo 6.11.1962, rakennus valmis 31.7.1964

Suunnittelija: Arkkitehti Martti Välikangas

Kuvaus

Kiinteistöstä valmistui 1960 ensin kaksikerroksinen liikerakennus ja 1964 kymmenkerroksinen asuinkerrostalo. Rakennuttajana oli Työväen Opintorahasto ja liikerakennuksessa toimi pitkään Työväen Säästöpankki, jonka tunnukset olivat Kymppitalona tunnetun rakennuksen katolla. Liikerakennuksen julkisivulevyt ovat siniset, tornitalon valkeat. Liikerakennuksen katto on kuparia. Tornitalon kulmaa jäsentää keltatiilinen savupiippu.

Muutoksia: Julkisivujen uusiminen suoritettu 2006 (Arkkitehtitoimisto Arkit). Tornitalon julkisivulevyt uusittiin, liikerakennuksessa alkuperäinen levytys.

Kohteen valintaperusteet

Kymmenkerroksinen asuinkerrostalo ja kaksikerroksinen liikerakennus edustavat modernin Hyvinkään syntyä 1960-luvulle tultaessa. Kymppitalolla on huomattava asema yhtenä kaupungin maamerkeistä.

Kaavatilanne

Asemakaavassa merkintä ALK – yhdistettyjen liike- ja asuinkerrostalojen korttelialue.

Ajantasainen kaavatilanne tarkistettava: <http://kartta.hyvinkaa.fi/>

Hoitoehdotus

Julkisivujen käsittelyssä on kiinnitettävä huomio rakennusten keskeiseen asemaan kaupunkikuvassa. Rakennuksille tunnusomainen väritys tulee säilyttää.

Muuta, lähteet



LINJALA OY

Uudenmaankatu 8-10

I 06-006-0577-0028



Asemakaava vahvistettu 26.9.1955

Rakennuslupa vahvistettu 15.11.1954, rakennus valmis 5.10.1955

Suunnittelija: Arkkitehti Risto Sammalkorpi**Kuvaus**

Hyvinkään kauppala sai ajanmukaisen linja-autoaseman vuonna 1955. Kolmi-kerroksiseen rakennukseen liittyy matalampi liikesiipi. Rakennuksen vaaleaksi maalatut julkisivut ovat roiskerapatut. Kiinteistön ylimmässä kerroksessa toimi aikanaan vaikutusvaltainen Hyvinkään Kauppakerho ry.

Muutoksia Sisätiloissa tehty lukuisia muutoksia**Kohteen valintaperusteet**

Hyvinkään kauppala-alueeseen liittyvä julkisen liikenteen keskus, jolla on liikennehistoriallista merkitystä.

Kaavatilanne

Asemakaavassa merkitty yleisten rakennusten tontiksi.

Ajantasainen kaavatilanne tarkistettava: <http://kartta.hyvinkaa.fi/>

Hoitoehdotus

Rakennuksen mahdollisesti jäädessä pois alkuperäisestä käytöstään on tutkittava edellytykset uuteen käyttöön lähtökohtana rakennuksen säilyttäminen.

Muuta, lähteet

SIIKOSEN TALO JA LASITALO

Uudenmaankatu 12

I 06-006-0577-0024



Asemakaava vahvistettu 3.1.1941
muutos 26.9.1955



Suunnittelija: Heikki Siikonen

Kuvaus

Rakennusmestari Heikki Siikonen asui ja työskenteli 1926 piirtämässään kivitalossa. Vaalea, rapattu rakennus on ilmeeltään klassisistinen altaaneinen ja listoituksineen. Piharinne on terassoitu ja siihen liittyy pergola ja maakellari. Samalle tontille Siikonen suunnitteli 1958 Asunto Oy Lasitalon liike- ja asuinrakennuksen, joka sai nimensä julkisivun lasilaatoituksesta. Rakennus valmistui seuraavana vuonna.

Siikosen talo on ollut viime vuosina galleriakäytössä.

Kohteen valintaperusteet

Hyvinkään kaupunkikuvaan monella tapaa vaikuttaneen suunnittelijan kaksi rakennusta 1920- ja 1950-luvulta.

Kaavatilanne

Tontti on asuinkerrostalojen korttelialuetta. Ns. Siikosen talolla ei kaavassa sr-merkintää.

Hoitoehdotus

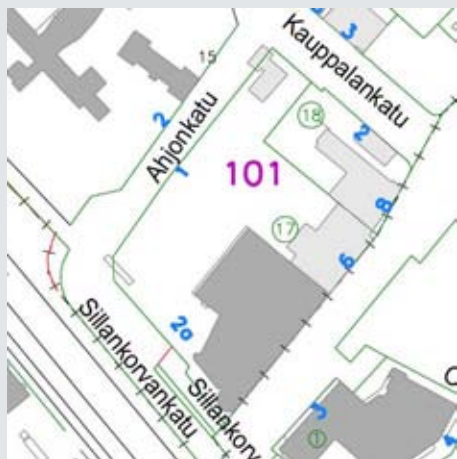
Rakennuksia tulee vaalia siten, että niiden alkuperäinen arkkitehtuuri säilyy.

Muuta, lähteet

Marja Alanko 1985: Hyvinkään kulttuuriympäristön historiallinen kuvaus.

AHJON LIIKERAKENNUS**Hämeenkatu 2-4**

106-002-0101-0017



Asemakaavan muutos vahvistettu
6.6.2008



Suunnittelija: Georg Jägerroos/ Kulutusosuuskuntien Keskusliitto

Kuvaus

Osuusliike Ahjon funktionalistinen liiketalo rakennettiin vanhan, pääkadusta sivuun jääneen talon tilalle vuonna 1936. Sen rakennutti Kulutusosuuskuntien Keskusliitto ja suunnitteli arkkitehti Georg Jägerroos. Rakennusta on sekä sisätiloiltaan että ulkoarkkitehtuuriltaan muutettu vuosien kuluessa, näkyvimpänä katolle 1955 rakennettu paviljonki. Samassa yhteydessä rakennettiin elementtijulkisivuinen kaksikerroksinen liikerakennus Hämeenkadun varteen arkkitehti Ylihannun piirustusten mukaan. Tämän rakennuksen julkisivut ja sisätilat uudistettiin 2011 samalla kun liikerakennuskokonaisuutta kasvatettiin Sillankorvankadun lisäosalla.

Kohteen valintaperusteet

Aikansa moderneimpiin liikerakennuksiin lukeutuvalla Ahjon kiinteistöllä on keskeinen asema Hyvinkään kaupunkikuvassa.

Kaavatilanne

Asemakaavassa K-merkintä – liike- ja toimistorakentamisen korttelialue. Vanhalla Ahjon rakennuksella sr-merkintä, suojeltu rakennus.

Ajantasainen kaavatilanne tarkistettava: <http://kartta.hyvinkaa.fi/>

Hoitoehdotus

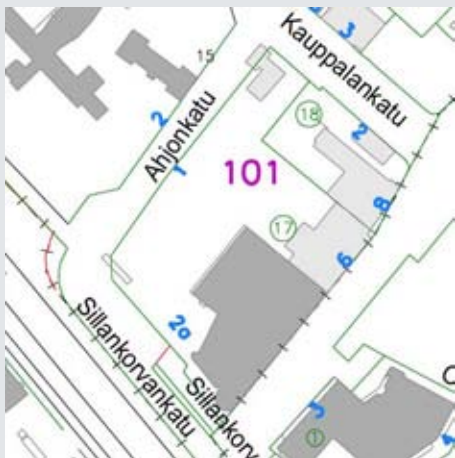
Ahjon funkisrakennuksen alkuperäinen arkkitehtuuri tulisi pääpiirteiltään palauttaa. Erityisesti tarpeettoman tuntuinen kattopalviljonki tulisi poistaa. Helsingin Lasipalatsi tarjoaa hyvän esimerkin mainosten tyylikkäästä sovittamisesta funkis-rakennukseen.

Muuta, lähteet

Marja Alanko 1985: Hyvinkään kulttuuriympäristön historiallinen kuvaus. Unelma kaupungista. Suunnittelua ja rakentamista Hyvinkäällä. Hyvinkää 1994.

ENTINEN MAALAIKUNNAN VIRASTOTALO**Hämeenkatu 8**

Kiint.tunnus



Asemakaava muutos vahvistettu
6.6.2008

**Suunnittelija:** Väinö Vähäkallio ja Antero Pernaja**Kuvaus**

Hyvinkään maalaiskunta sai oman toimitalon 1940. Kolmikerroksisen funktionalistisen rakennuksen julkisivut ovat terrastirappausta. Rakennuksen alakerrassa on liiketiloja.

Kohteen valintaperusteet

Hyvinkään kaupungin kehityshistoriaan liittyvä julkinen rakennus funktionalismin aikakaudelta.

Kaavatilanne

Asemakaavassa K-merkintä – liike- ja toimistorakentamisen korttelialue, rakennuksella sr-merkintä, suojeltu rakennus.

Ajantasainen kaavatilanne tarkistettava: <http://kartta.hyvinkaa.fi/>

Hoitoehdotus

Rakennuksen alkuperäinen arkkitehtuuri tulee säilyttää. Julkisivumainonnan tulee olla rakennuksen arkkitehtuuriin sopivaa.

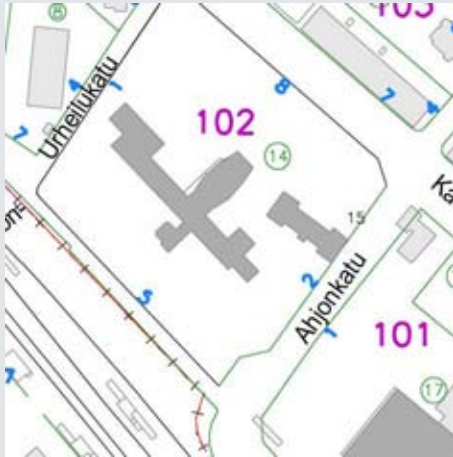
Muuta, lähteet

Marja Alanko 1985: Hyvinkään kulttuuriympäristön historiallinen kuvaus. Unelma kaupungista. Suunnittelua ja rakentamista Hyvinkäällä. Hyvinkää 1994.

Aino Niskanen: Väinö Vähäkallio ja hänen toimistonsa. Arkkitehdin elämäntyö ja verkostot. Helsinki 2005.

ASEMAN KOULU

Kauppalankatu 8



Asemakaavan muutokset vahvistettu
5.4.1982, 6.8.1976 ja 29.5.1959



Suunnittelija: Puukoulu: VR:n rakennustoimisto
Kivikoulu: Arkkitehti Antero Pernaja

Kuvaus

Asemankoulu on aloittanut toimintansa 1894. Nykyisen koulukorttelin vanhempi puukoulu on 1910-luvun ensi vuosilta. Se rakennettiin VR:n rakennustoimistossa laadittujen piirustusten mukaan. Koulun salissa pidettiin Hyvinkään kunnan perustamiskokous 1917. Suurten ikäluokkien tarpeisiin valmistui 1954 kivinen koulurakennus. Telemat rakennus on koostaan huolimattomuus liittyvä paviljonkimainen hammashoito pintoineen pieni helmi aikansa koulu

Hyvinkään rakennettua ympäristöselvitykset

Valtakunnalliset selvitykset

Rakennettua kulttuuriympäristön tutkimus varsinaisesti vasta 1960-luvulla. Maakuntatason selvitykset olivat kulttuurihistoriallisesti merkittäviä ja kattavasti. Kesti kuitenkin aina 1980-luvulle asti oli kartoitettu koko maan kattavasti.

Ensimmäinen valtakunnallinen yhteenveto valmistui 1980. Sisäasiainministeriön kaavoitusosasto yhteenvedossa *Valtakunnallisesti merkittävät kulttuuriympäristöt* luetteloitua koko maasta noin 1300 kohdetta, josta vain kolme kohdetta: Kytäjän kartanon kirkko ja Kaukasten teollisuusympäristö.

1980-luvulla inventoinnit kattoivat yhä suuremman osan valtakunnallisesta kulttuuriympäristöstä. Yhteistyönä 1993. Sisäasiainministeriö julkaisi komiteamietinnön arvostusta ja kulttuuriympäristön hoitoa koskeva

Kohteen valintaperusteet

Hyvinkään keskustan kaupunkikuvaa monipuolisesti paikkakunnan 1910- ja 1950-luvuilta.

Kaavatilanne

Asemakaavassa YO-korttelialue – ten korttelialue

Ajantasainen kaavatilanne tarkistettava: <http://kc>

Hoitoehdotus

Rakennusten hoidossa ja käytössä ja materiaalivalintoja.

Muuta, lähteet

KAUPPALANKADUN LAMELLIKERROSTALOT**Kauppalankatu 17-25, 12-14; Urheilukatu 4-6**106-002-0114-
105-002-0115-Asemakaavan muutos vahvistettu
3.1.1958

Suunnittelija: Kortteli 114: Arkkitehtitoimisto Blomstedt & Lampen ja rakennusmestari Arvi Rostila, kortteli 115: Arkkitehti Teuvo Lindfors, ja KK:n rak.os.

Kuvaus

Kauppalankadun ja Urheilukadun tienoo sai 1950-luvulla asemakaavan, jossa on lamellikerrostaloja sekä nelikerroksisia pistetaloja viistosti katulinjaan nähden. Rakentaminen alkoi 1954 ja jatkui vuoteen 1960. Vaikka rakennukset muodostavat yhtenäisen kokonaisuuden, on niissä havaittavissa aikakauden tyyliuudistus. Vanhemmat rakennukset ovat roiskerapattuja, uudemmat pistetalojulkisivulevyin horisontaalisesti jäsenneiltyjä. Rakennusten pihamailla on säilytetty alueelle luonteenomaista havupuustoa.

Kohteen valintaperusteet

1950-luvun yhtenäinen puistomaiseen ympäristöön soviettu asuntoalue, joka on säilyttänyt alkuperäisen ilmeensä.

Kaavatilanne

Asuinkerrostalojen korttelialue.

Ajantasainen kaavatilanne tarkistettava: <http://kartta.hyvinkaa.fi/>

Hoitoehdotus

Julkisivujen käsittelyssä on kiinnitettävä huomio rakennusten keskeiseen asemaan kaupunkikuvassa. Rakennuksille tunnusomainen väritys tulee säilyttää.

Muuta, lähteet

URAKAN TALO - HYRIA Kauppalankatu 18

106-002-0118-0001



Asemakaava vahvistettu 18.5.1989

Rakennuslupa vahvistettu 12.9.1991

Suunnittelija: Arkkitehtitoimisto Perko & Rautamäki /Simo Rautamäki**Kuvaus**

Hyvinkään terveydenhuolto-oppilaitos sai ajanmukaiset tilat vuonna 1991. Kolmikerroksisen rakennuksen julkisivut on jäsenneilty vaaleankeltaisella/ ruskealla laatoituksella.

Muutoksia**Kohteen valintaperusteet**

Aikansa tyyppillistä postmodernistista laitosarkkitehtuuria.

Kaavatilanne

Asemakaavassa Y-merkintä, yleisten rakennusten korttelialue.

Ajantasainen kaavatilanne tarkistettava: <http://kartta.hyvinkaa.fi/>

Hoitoehdotus

Mahdollisten muutosten tulee sopeutua rakennuksen arkkitehtuuriin.

Muuta, lähteet

KIRKKARIN KERROSTALOALUE**Kirkkarinkatu, Asemankatu, Kaunistonpolku**106-001-0083-
106-001-0084-

Asemakaava vahvistettu 8.9.1967

Rakennusluvut vahvistettu 12.9.1968 alkaen

Suunnittelijat: mm. KK:n asunto-os. Teuvo Lindfors, Olavi Maamies**Kuvaus**

Kirkkarin kerrostaloalue on rakentunut pääosin 1960- ja 70-luvun vaihteessa. Elementtirakenteiset lamelli- ja pistetalot ovat arkkitehtonisilta aiheiltaan niukkoja.

Mantelinpuistossa on Antero Ruotsalaisen betoninen veistos Liikettä tilassa vuodelta 1974.

Muutoksia Osaan taloista tehty julkisivujen kohennuksia.**Kohteen valintaperusteet**

Yhtenäinen elementtirakentamisen aluekokonaisuus, jossa puistoalueet pehmentävät karua ilmettä.

Kaavatilanne

Asemakaavassa AK-merkintä, III ja V

Ajantasainen kaavatilanne tarkistettava: <http://kartta.hyvinkaa.fi/>

Hoitoehdotus

Alueen korttelirakenne ja viherympäristö tulee pyrkiä säilyttämään. Rakennuksissa tarvittavat muutokset ja lisäykset tulee sovittaa alueen ominaisluonteeseen.

Muuta, lähteet

KONE OYJ, ENTINEN HELSINGIN VERKATEHDAS Myllykatu 3

106-007-0606-0015



Asemakaava vahvistettu 12.11.1990



Rakennuslupa vahvistettu 27.11.1945 alkaen

Suunnittelija: Arkkitehti Arvo O. Aalto / arkk.tsto Aalto & Kokko**Kuvaus**

Nemeschanskyn kangaskauppiasperheen poika Isak Nemes perusti 1940 Helsingin Verkatehtaan, joka toimi Helsingissä Fleminginkadulla vuoteen 1945, jolloin se siirtyi Hyvinkäälle Hiiltomon alueelle. Vuonna 1960 se tuli Viljayhtymä Oy:n tytäryhtiöksi. Toiminta loppui 1978. Rakennukset tunnetaan Kiinteistö Oy Heves-nimellä.

Arkkitehti Arvo O. Aalto suunnitteli punatiiliset tehdas- ja varastorakennukset sekä puiston ympäröimän konttorin vuosina 1945-52. Rakennukset edustavat aikansa korkeatasoista teollisuusarkkitehtuuria. Erityisesti konttori sisätiloineen ja tehdasrakennus linjakkaine betonisine lastauskatoksineen ansaitsevat huomiota.

Kohteen valintaperusteet

Jälleenrakennuskauden korkeatasoista teollisuusarkkitehtuuria.

Kaavatilanne

T – Teollisuuden ja varastorakennusten korttelialue.

Ajantasainen kaavatilanne tarkistettava: <http://kartta.hyvinkaa.fi/>

Hoitoehdotus

Punatiiliset tehdasrakennukset teräsbetonisine katoksineen ja portaikkoinen tulisi pyrkiä säilyttämään. Myös alueen puustoistutuksia tulee vaalia.

Muuta, lähteet

Unelma kaupungista. Suunnittelua ja rakentamista Hyvinkäällä. Hyvinkää 1994. Olavi Junnila 1988: Hyvinkään seudun historia. http://www2.hyvinkaa.fi/kaavoit/hoitosuunnitelma/kohteet/a15_hiiltomon_teollisuusalue.htm

KONE Oyj HISSITEHDAS, KONECRANES NOSTURITEHDAS Koneenkatu 10

106-007-0606-0024



Asemakaava vahvistettu 12.11.1990



Rakennuslupa vahvistettu 22.12.1942 alkaen

Suunnittelijat: Arkkitehtuuritoim. Jaakko ja Kaarina Laapotti /JL

Kuvaus

Kone Oy:n moottoritehdas aloitti toimintansa 1910 Helsingin Sörnäsissä Strömbergin tehtaan yhteydessä. Kone toi jo tuolloin hissejä ja oma hissituotanto käynnistyi 1919. Kone hallitsi Suomen hissimarkkinoita ja 1930-luvun alussa alettiin valmistaa nostureita. Kone siirsi nostureiden valmistuksen Hyvinkäälle 1943. Rauhan tultua sotakorvaukset Neuvostoliitolle työllistivät Hyvinkään tehdasta. Tehdasalueen vanhimmat rakennukset ovat vuodelta 1943. Jaakko Laapotin suunnittelema betonielementein toteutettu hissitehdas on vuodelta 1966. Siihen liittyy 69 metriä korkea hissien testaustorni (nykyasu 1976). Nostureita valmistava Konecranes perustettiin 1988.

Muutoksia: Aluetta on lisärakennettu jatkuvasti.

Kohteen valintaperusteet

Hyvinkään merkittävimpiä teollisuuslaitoksia, jonka rakennuskanta ulottuu 1940-luvulta meidän päiviimme. Hissitornilla on huomattava kaupunkikuvallinen merkitys.

Kaavatilanne

T – Teollisuuden ja varastorakennusten korttelialue

Ajantasainen kaavatilanne tarkistettava: <http://kartta.hyvinkaa.fi/>

Hoitoehdotus

Alueen tuotantorakennusten ulkoasu pyrittävä säilyttämään ja uudisrakentaminen sopeutettava kokonaisuuteen.

Muuta, lähteet

Unelma kaupungista. Suunnittelua ja rakentamista Hyvinkäällä. Hyvinkää 1994. Olavi Junnila 1988: Hyvinkään seudun historia. http://www2.hyvinkaa.fi/kaavoit/hoitosuunnitelma/kohteet/a15_hiihtomon_teollisuusalue.htm

MYLLYN PARAS OY

Verkatehtaankatu 6

I 06-007-0605-0018



Asemakaava vahvistettu 27.8.1997



Rakennuslupa vahvistettu 18.10.1929 alakaen

Suunnittelija: Arkkitehti Eino Siira / F.H. Schule, Maschinenfabrik & Mühlenbauanstalt

Kuvaus:

Hyvinkään seudun maanviljelijät perustivat Tuottajain Mylly Oy:n vuonna 1928. Tuotantolaitoksen suunnitelmat tilattiin hampurilaiselta suunnittelu-toimistolta F.H. Schule, Maschinenfabrik & Mühlenbauanstalt, joiden pohjalta arkkitehti Eino Siira laati piirustukset. Mylly oli valmiina 1929. Aluksi siinä valmistettiin vain kaurasuurimoita, mutta 1935 se laajennettiin myös vehnämyllyksi. Myllyä laajennettiin vielä sotavuosina 1940 ja 1942 sekä 1957 ja 1974 (arkk.tsto Eija Olli Saionmaa). Jauhosiiloja laajennettiin muuraamalla 1987. Yhtiön nimeksi tuli 1998 Myllyn Paras Oy. Tuotantorakennukset on rakennettu tiilestä ja betonista.

Muutoksia: Lukuisia muutoksia.

Kohteen valintaperusteet

Hyvinkään vanhin teollisuuslaitos, jossa rakennuskantaa on säilynyt perustamisen ajoilta 1980-luvulle.

Kaavatilanne

T – Teollisuuden ja varastorakennusten korttelialue.

Ajantasainen kaavatilanne tarkistettava: <http://kartta.hyvinkaa.fi/>

Hoitoehdotus

Alueen punatiilisiä tuotantorakennuksia vaalittava ja uudisrakentaminen sopeutettava kokonaisuuteen.

Muuta, lähteet

Unelma kaupungista. Suunnittelua ja rakentamista Hyvinkäällä. Hyvinkää 1994. Olavi Junnila 1988: Hyvinkään seudun historia. http://www2.hyvinkaa.fi/kaavoit/hoitosuunnitelma/kohteet/a15_hilto-mon_teollisuusalue.htm

SVEITSIN UIMALA

Teerimäenkatu 6

106-008-0773-0002



Asemakaava vahvistettu 16.9.1998



Rakennuslupa vahvistettu 6.4.1967

Suunnittelija: Raimo S. O. Valjakka, avustajina Keijo Planman, Matti Havanka, Martti Järvinen**Kuvaus**

Arkkitehti Raimo S. O. Valjakan suunnittelema Sveitsin uimala valmistui vuonna 1969. Sen valkeissa muodoissa on ekspressiivistä modernismia. Alue koostuu sisäuimalasta ja siihen liittyvistä tiloista, kolmesta ulkoaltaasta, hyp-pytornista ja pukusuojarakennuksesta. Julkisivumateriaaleina valkea betoni ja valkea julkisivulasi. Uimalan mittava peruskorjaus valmistui keväällä 2011. Uimalan pihalla, hallirakennuksen edustalla on Terho Sakin pronssiveistos Hyöky vuodelta 1970.

Muutoksia: 1984, 1996, peruskorjaus 2010-11.**Kohteen valintaperusteet**

Sveitsin uimala lukeutuu arkkitehtonisesti maan vaikuttavimpiin uimaloihin.

Kaavatilanne

Kaavamerkintä YU – Urheilutoimintaa palvelevien rakennusten kortteli-alue.

Ajantasainen kaavatilanne tarkistettava: <http://kartta.hyvinkaa.fi/>

Hoitoehdotus

Uimala-alueen rakennuksia ja ympäristöä tulee hoitaa siten, että rakennusten ja rakenteiden arkkitehtuuri säilyy.

Muuta, lähteet

Keskustaajaman osayleiskaava 2030 kulttuuriympäristökohteet. Unelma kaupungista. Suunnittelua ja rakentamista Hyvinkäällä. Hyvinkää 1994. Raimo S. O. Valjakka, Uimahallin suunnittelu. TKK 1977.

SVEITSINRINTEEN KOULU

Teerimäenkatu 2-4

106-008-0764-0005



Asemakaava vahvistettu 21.5.1968, muutos 16.9.1998



Rakennuslupa vahvistettu 21.2.1961

Suunnittelija: Jorma Järvi, Raimo S. O. Valjakka

Kuvaus

Sveitsinrinteen Yhteiskoulu perustettiin 1959. Arkkitehti Jorma Järven suunnitteleman koulurakennuksen ensimmäinen vaihe valmistui 1961. Järven kuoltua toisen vaiheen lopullisesta suunnittelusta vastasi Raimo S. O. Valjakka. Tämä osa valmistui 1962. Valkean rakennuksen julkisivumateriaaleina betoni, mineriittilevy ja rappaus. Koulurakennus sijoittuu terassimaisesti mäntyiselle rinnetontille.

Koulussa toimii nyt Sveitsin lukio.

Muutoksia: 1964 Raimo S.O.Valjakka, 1975 Raimo S.O.Valjakka

Kohteen valintaperusteet

Aikansa merkittävimpiin koulusuunnittelijoihin lukeutuneen Jorma Järven myöhäistuotantoa. Kauniiseen harjumaisemaan sijoitettu moderni koulurakennus.

Kaavatilanne

Asemakaavassa YO-merkintä – opetustoimintaa palvelevien rakennusten korttelialue.

Ajantasainen kaavatilanne tarkistettava: <http://kartta.hyvinkaa.fi/>

Hoitoehdotus

Koulurakennusta ja sen ympäristöä tulee vaalia alkuperäisen arkkitehtuurin hengessä.

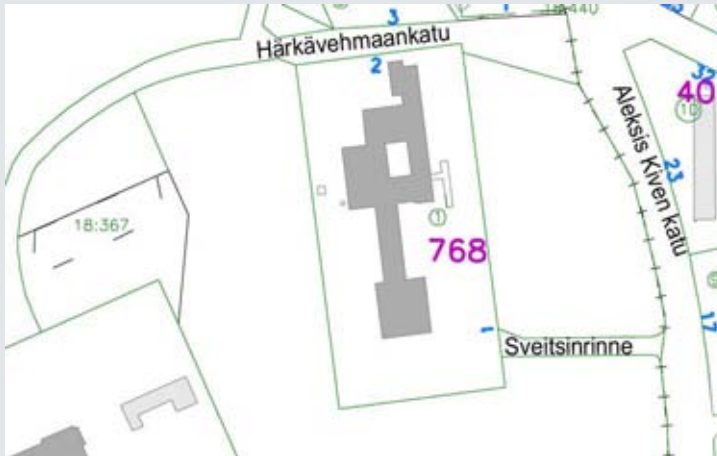
Muuta, lähteet

Unelma kaupungista. Suunnittelua ja rakentamista Hyvinkäällä. Hyvinkää 1994. Olavi Junnila 1988: Hyvinkään seudun historia.

HÄRKÄVEHMAAN KOULU

Härkävehmaankatu 2

I 06-008-0768-000 I



Asemakaava vahvistettu 19.1.1962, muutos 16.9.1998



Rakennuslupa vahvistettu 15.12.1959

Suunnittelija: Jorma Järvi

Kuvaus

Arkkitehti Jorma Järvi sai 1959 järjestetyn kutsukilpailun perusteella toimeksiannon Hyvinkään kansalaiskoulun suunnittelemisesta. Rakennus valmistui 1960. Matala, vaaleaksi rapattu rakennus on sijoitettu mäntyjä kasvavaan rinnemaastoon. Nykyisin koulurakennuksessa toimii Härkävehmaan koulu.

Muutoksia 1979, 1981, 1982, 1984, 1995

Kohteen valintaperusteet

Aikansa merkittävimpiin koulusuunnittelijoihin lukeutuneen Jorma Järven myöhäistuotantoa. Kauniiseen harjumaisemaan sijoitettu moderni koulurakennus.

Kaavatilanne

Asemakaavassa YO-merkintä – opetustoimintaa palvelevien rakennusten korttelialue.

Ajantasainen kaavatilanne tarkistettava: <http://kartta.hyvinkaa.fi/>

Hoitoehdotus

Koulurakennusta ja sen ympäristöä tulee vaalia alkuperäisen arkkitehtuurin hengessä.

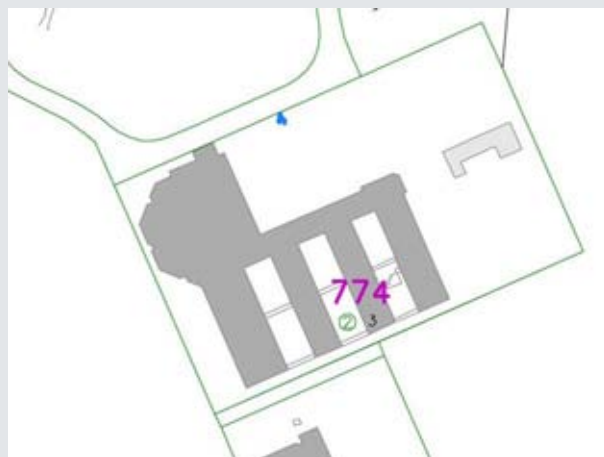
Muuta, lähteet

Järvi, Jorma: Hyvinkään kansalaiskoulu. Arkkitehti-Arkitekten 7-8/1961.

SVEITSIN RANTASIPI-HOTELLI

Härkävehmaankatu 4

106-008-0774-0002



Asemakaava vahvistettu 30.10.1972, muutos 17.5.1985



Rakennuslupa vahvistettu 9.11.1972, ensimmäinen vaihe valmis 1974

Suunnittelija: Martti Jaatinen / Arkkitehtuuritoimisto Anna-Maija ja Martti Jaatinen

Kuvaus

Sveitsiin suunniteltiin suurhotellia Jörn Donnerin johdolla jo 1968, mutta hanke ei toteutunut. Rantaloma Oy:n toteuttamana Sveitsin Rantasipi-hotelli rakennettiin kahdessa vaiheessa vuosina 1973-76 arkkitehti Martti Jaatisen laatiman suunnitelman mukaan. Harjumasemaan sijoitettu hotelli käsittää ravintola- ja kokoontumistilat sekä kampamaisesti sijoitetut majoitussiivet sekä erillisen pysäköintitalon. Tasakattoisen rakennuksen julkisivumateriaalina on käytetty täysin valkeaa kahitiiltä, otsakaistassa tummaksi petsattua puuta, kyllästekäsiteltyä mäntypaneelia.

Muutoksia: 1985, 2007

Kohteen valintaperusteet

1970-luvulle tyypillinen suuren ravintolaketjun hotellirakennus, joka säilyttänyt pääosin alkuperäisen arkkitehtuurin.

Kaavatilanne

Asemakaavassa merkintä K - liikerakennusten korttelialue.

Ajantasainen kaavatilanne tarkistettava: <http://kartta.hyvinkaa.fi/>

Hoitoehdotus

Toimintoja uudistettaessa tulee pyrkiä 1970-luvulle ominaisten arkkitehtonisten ratkaisujen ja materiaalien säilyttämiseen.

Muuta, lähteet

Olavi Junnila 1988: Hyvinkään seudun historia.

SVEITSIN MAJA Härkävehmaankatu 8

106-008-0772-0001



Asemakaava vahvistettu 16.9.1998

Rakennuslupa vahvistettu 17.11.1960

Suunnittelija: Eila Karaila**Kuvaus**

Sveitsin urheilu- ja retkeilymaja rakennettiin Sveitsin puiston harjanteelle vuonna 1961 arkkitehti Eila Karailan suunnitelman mukaan. Harjakattoisen rakennuksen julkisivut ovat vaaleaksi rapattua harkkoa ja tummaksi käsiteltyä puuta. Myöhemmin majoitustoimintaa harjoittavat yrittäjät vaihtuivat usein, samoin nimet: Sveitsin Motelli, Sveitsin Moottorimaja, Sveitsin retkeilymaja. Nykyisin Sveitsin Majana tunnetun rakennuksen ympärillä on jylhään harjumaisemaan raivattuja vanhoja polkuja ja rakenteita sekä kaksi huonokuntoista puurakenteista hyppyrimäkeä.

**Kohteen valintaperusteet**

Sveitsin puiston matkailupalveluja jo puoli vuosisataa tarjonnut rakennus, joka on säilynyt alkuperäisessä asussaan. Arvokas puistoympäristö polkuineen.

Kaavatilanne

Asemakaavassa merkintä RM – matkailua palvelevien rakennusten korttelialue.

Ajantasainen kaavatilanne tarkistettava: <http://kartta.hyvinkaa.fi/>

Hoitoehdotus

Majan arkkitehtuuri tulee mahdollisten muutosten yhteydessä säilyttää. Herkän harjuympäristön hoitoon tulee kiinnittää erityinen huomio.

Muuta, lähteet

Olavi Junnila 1988: Hyvinkään seudun historia.

LAUREAN AMMATTIKORKEAKOULU Uudenmaankatu 22



Asemakaavan muutos vahvistettu
20.11.1975

Rakennuslupa vahvistettu 21.1.1965

Suunnittelija: Eila Karaila / Hyvinkään kaupungin rakennustoimisto

Kuvaus

Kaupunginarkkitehti Eila Karailan suunnittelema Hyvinkään kauppaoppilaitoksen rakennus valmistui Uudenmaankadun varrelle 1966. Julkisivumateriaaleina on käytetty keltatiiltä, vaaleaa julkisivulevyä ja tummaa metallia. Pääsisäänkäynnin ulkoseinässä on Terho Sakin pronssireliefi vuodelta 1966. Sisäänkäyntikatokatos on myöhempi lisäys.

Muutoksia: Laajennus 1982, 1990 A. Hotti

Kohteen valintaperusteet

Uudenmaankadun koulumiljöötä täydentävä 1960-luvun opetusrakennus.

Kaavatilanne

Asemakaavassa merkintä YO – opetustoimintaa palvelevien rakennusten korttelialue.

Ajantasainen kaavatilanne tarkistettava: <http://kartta.hyvinkaa.fi/>

Hoitoehdotus

Koulurakennusta ja sen ympäristöä tulee vaalia alkuperäisen arkkitehtuurin hengessä.

Muuta, lähteet

Olavi Junnila 1988: Hyvinkään seudun historia.



HYVINKÄÄN VANHA KIRKKO**Uudenmaankatu 13****Kiint.tunnus**
106-006-0518-0016Asemakaavan muutos vahvistettu
22.11.2010

Rakennuslupa vahvistettu

Suunnittelija: Yrjö Sadenius (Sadeniemi)**Kuvaus**

Hyvinkään rukoushuoneyhtymä perustettiin 1893. Vaatimaton puinen rukoushuone valmistui 1896. Sen suunnitteli Nurmijärven kirkkoherran poika, arkkitehti Yrjö Sadenius. Omaksi seurakunnaksi järjestäytyttiin jo 1905 mutta käytännössä seurakunta aloitti toimintansa vasta 1917. Rakennusta on muutettu ja laajennettu 1916 (Elias Paalanen) ja 1923 (Heikki Siikonen). Tyyliiltään tornillinen kirkkorakennus liittyy perinteiseen suomalaiseen puukirkkoarkkitehtuuriin. Punaiseksi maalattua klassisistista kirkkoa jäsentävät valkoiset listat ja pilasterit.

Vanha rukoushuone vihittiin kirkoksi 1978.

Kohteen valintaperusteet

Hyvinkään kulttuurihistoriaan keskeisesti kuuluva rakennus, jolla merkitystä Uudenmaankadun katukuvassa.

Kaavatilanne

Asemakaavassa kaavamerkintä YK/s-I ja kirkolla sr-merkintä, säilytettävä rakennus

Ajantassainen kaavatilanne tarkistettava: <http://kartta.hyvinkaa.fi/>

Hoitoehdotus

Kirkkoa ja kirkkopuistoa hoidettava siten, että rakennuksen kulttuurihistoriallinen arvo säily ja viherympäristö pysyy tasapainoisena kokonaisuutena.

Muuta, lähteet

Olavi Junnila 1988: Hyvinkään seudun historia.

Hyvinkään keskustaajaman kulttuuriympäristön hoitosuunnitelma 2000.

HYVINKÄÄN YHTEISKOULU

Uudenmaankatu 17

Kiint.tunnus
106-006-0517-0014



Asemakaavan muutokset vahvistettu
11.11.1973, 19.10.1978



Rakennuslupa vahvistettu 16.11.1955

Suunnittelija: Arkkitehti Antero Pernaja

Kuvaus

Hyvinkään yhteiskoulu perustettiin 1918. Nykyinen koulurakennus rakennettiin vaiheittain vuosina 1956-58 arkkitehti Antero Pernajan suunnitelmien mukaan. Viimeisenä rakennettiin Hyvinkääntien puoleiset erikoisluokkahuoneet. Koulun julkisivuissa vaihtelee roiskerappaus ja sileä ikkunavyöhykkeen rappaus. Sirorakenteinen sisäänkäyntikatos antaa leimansa arkkitehtuurille.

Uudenmaankadun vastakkaisella puolella on Taidetalo, joka rakennettiin yhteiskoulun lisärakennukseksi 1938 (arkkitehti L. E. Hanstén).

Muutoksia:

Koulurakennusta on jatkettu Uudenmaankadun puolella 1984 kaupunginarkkitehti Ahti Hotin suunnitelman mukaan.

Kohteen valintaperusteet

1950-luvun tasapainoista kouluarkkitehtuuria Uudenmaankadun katukuvassa.

Kaavatilanne

Asemakaavassa merkintä YO – opetustoimintaa palvelevien rakennusten korttelialue

Ajantasainen kaavatilanne tarkistettava: <http://kartta.hyvinkaa.fi/>

Hoitoehdotus

Koulurakennuksia ja niiden ympäristöä tulee vaalia alkuperäisen arkkitehtuurin hengessä.

Muuta, lähteet

Hyvinkään yhteiskoulu 1918-1968. Hyvinkään yhteiskoulu. 1968.

RAUTATIEMUSEO**Hyvinkäänkatu 9**Kiint.tunnus
106-871-0001-0004Asemakaava 15.6.1986, muutos
28.11.1994**Suunnittelija:** Knut Nylander**Kuvaus**

Alunperin yksityisellä pääomalla rakennetun Hyvinkään–Hangon rautatien pääteasema on rakennettu 1873. Knut Nylanderin piirtämä asemarakennus on säilyttänyt poikkeuksellisen hyvin alkuperäiset piirteensä. Alueella on lisäksi alkuperäisellä paikallaan sijaitsevat veturitalli (1873), kolme asuinrakennusta (1890-l), maakellari (1900) sekä lukuisia talous- ja varistorakennuksia. Einolan talo on entinen kestikievarirakennus. Rautatiemuseo perustettiin Helsinkiin 1898 ja Hyvinkäälle se siirrettiin 1974. Valtionrautateiden 125-vuotisjuhlaan 1987 museolle rakennettiin liikkuvan kaluston näyttelyhalli, jonka suunnittelijana oli arkkitehtitoimisto Kasnio–Härö. Rakennukset sijaitsevat vanhan asemapuiston ympärillä.

Kohteen valintaperusteet

Osa valtakunnallisesti arvokasta rakennettua ympäristöä (RKY 2009).

Kaavatilanne

Pääosa alueesta LRMU-alueita – museokäyttöön varattu rautatiealue.

Ajantasainen kaavatilanne tarkistettava: <http://kartta.hyvinkaa.fi/>

Hoitoehdotus

Museoalueen rakennusten hoidon tulee tähdätä kulttuurihistoriallisten arvojen säilyttämiseen. Myös asemapuiston hoidon tulee perustua alueen historiallisen erityisluonteen turvaamiseen.

Muuta, lähteet

http://www.rky.fi/read/asp/r_kohde_det.asp?KOHDE_ID=3962

KORTTELIIEN 567 JA 568 KERROSTALOT Hyvinkääntäti 19-31



Asemakaavan muutokset vahvistettu
28.10.1974, 5.8.1983, 16.10.2000



Kiint.tunnus
106-006-0567-
106-006-0568-

Suunnittelijat: Matti Kaartinen, Yrjö Lehtonen, Eero Valjakka, Erkki Wegelius

Kuvaus

Kolmikerroksisten lamellitalojen kokonaisuus, jossa rakennukset muodostavat suojaisia puistomaisia piha-alueita. Tasakattoisten rakennusten julkisivumateriaaleina vaihtelevat puhtaaksi muurattu punatiili ja keltatiili. Hyvinkääntäti 25 on rakennettu 1977 (suunnitelu Yrjö Lehtonen), muut 1980-luvulla, Muottikatu 2 1986 (Eero Valjakka), Muottikatu 1, ent. HOAS 1984 (Matti Kaartinen) ja Hyvinkääntäti 31 1989-90 (Erkki Wegelius).

Kohteen valintaperusteet

1970-luvun kaavoitusperiaatteiden mukaan rakentuneet kaksi kerrostalokorttelia, joiden avarat piha-alueet ovat viihtyisiä.

Kaavatilanne

Asemakaavassa merkintä AK – asuinkerrostalojen korttelialue.

Ajantasainen kaavatilanne tarkistettava: <http://kartta.hyvinkaa.fi/>

Hoitoehdotus

Alueen korttelirakenne, arkkitehtuuri ja viherympäristö tulee pyrkiä säilyttämään. Rakennuksissa tarvittavat muutokset ja lisäykset tulee sovittaa alueen ominaisluonteeseen.

Muuta, lähteet

VERKATEHTAAN KOLMIO Asemankatu 58

106-403-0013-0111



Asemakaava vahvistettu 14.2.1975



Suunnittelija:

Kuvaus

Helsingin Verkatehdas rakensi työntekijöilleen 1947 kolme kaksikerroksista asuintaloa. Arkkitehtuuriltaan rapatut, harjakattoiset rakennukset ovat klassistiset. Yksi rakennuksista on purettu,

Kohteen valintaperusteet

Hyvinkään teollisuushistoriaan kiinteästi liittyvä kahden asuinrakennuksen kokonaisuus.

Kaavatilanne

Rakennukset sijaitsevat osittain kaavatontin ulkopuolella.

Ajantasainen kaavatilanne tarkistettava: <http://kartta.hyvinkaa.fi/>

Hoitoehdotus

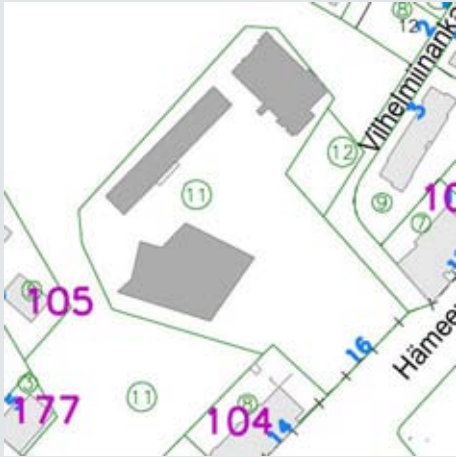
Rakennusten säilyminen tulisi turvata asemakaavaa uudistettaessa.

Muuta, lähteet

HYVINKÄÄN KIRKKO JA SEURAKUNTAKESKUS

Hämeenkatu 16

I 06-002-0104-001 I



Asemakaavan muutos vahvistettu
11.3.1986

Rakennuslupa vahvistettu 1.9.1959, seurakuntakeskus 8.3.1989

Suunnittelija: Arkkitehti Aarno Ruusuvoori

Kuvaus

Hyvinkään kirkon suunnittelusta järjestettiin 1957 arkkitehtuurikilpailu, joka tuotti 97 ehdotusta. Aarno Ruusuvoori voitti kilpailun modernilla ehdotuksellaan, joka muodostui kahdesta tetraedristä. Rakentaminen alkoi 1959 ja kirkko siihen liittyvine työkeskuksineen oli valmis 1961. Kirkon julkisivut ovat laatoitetut valkosementinmarmorilla. Valoisaa kirkkosalia kattaa teräsbetoniholvisto. Kirkkosalin kalustuksen suunnitteli Antti Nurmesniemi. Ruusuvoori suunnitteli 1989 myös kaksikerroksisen seurakuntakeskuksen, jonka julkisivut ovat vaaleaa klinkkeriä.

Muutoksia: Kirkon korjaus 1987

Kohteen valintaperusteet

Hyvinkään kaupunkinäkömää hallitseva kirkko työkeskuksineen edustaa 1960-luvun modernia kirkkoarkkitehtuuria. Valtakunnallisesti merkittävä rakennettu kulttuuriympäristö (RKY 2009).

Kaavatilanne

Asemakaavassa merkintä YK – Yleisten rakennusten korttelialue

Ajantasainen kaavatilanne tarkistettava: <http://kartta.hyvinkaa.fi/>

Hoitoehdotus

Rakennuksia tulee vaalia siten, että niiden arkkitehtoninen arvo säilyy. Ympäröivää Kirkkopuistoa tulee hoitaa siten, että kangasmetsän ilme säilyy ja että rakennusten kaupunkikuvallinen asema säilyy.

Muuta, lähteet

Arkkitehti 9/1961. Hyvinkään kirkko.
Lux continua – virtaava valo. Hyvinkään kirkko. 2011.

