



Hyvinkää
Palopuron ja Palopuron itäosan
osayleiskaava-alueiden arkeologinen inventointi
2023

Hannu Takala
Johanna Rahtola
Maanala Oy

MAAN
ALA

Sisällysluettelo

Tutkimuksen perustiedot	3
1. Tausta ja tutkimustehtävä	4
2. Menetelmät	4
3. Tutkimushistoria ja vanha kartat	5
4. Yleiset maastohavainnot	9
5. Inventointikohteet	14
5.1. Hyvinkää Juvankoski	14
5.2. Hyvinkää Kivimäki 1	17
5.3. Hyvinkää Kivimäki 2	20
5.4. Hyvinkää Juvala	21
5.5. Hyvinkää Palopuro	22
5.6. Hyvinkää Knihtilä	26
5.7. Hyvinkää Juva	28
5.8. Hyvinkää Palopuro ratavartijan tuvan tontti	31
6. Yhteenveto	33
7. Lähteet	34

Tutkimuksen perustiedot

Kohde: Hyvinkään Palopuron ja Palopuron itäosan osayleiskaava-alueet

Tutkimuksen tyyppi: arkeologinen inventointi

Tavoite: selvittää alueen muinaisjännökset ja muut arkeologiset kohteet

Kenttätyöaika: 27.–28.9.2023

Tutkijat: FT Hannu Takala ja FM Johanna Rahtola, Maanala Oy

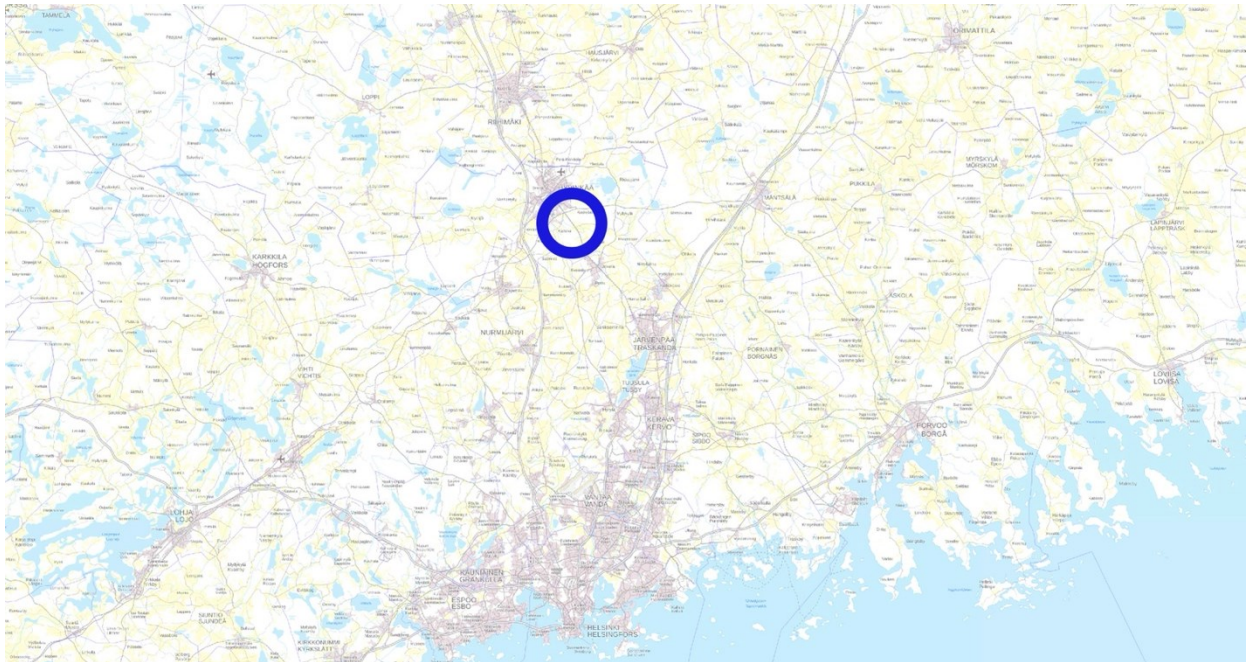
Tilaja: Hyvinkään kaupunki

Aiemmat tutkimukset: Antti Bilund ja Oula Seitsonen, arkeologinen inventointi 2001; Roosa Ruotsalainen, kulttuurihistoriallisten kohteiden inventointi 2021

Koordinaatit alueen keskeltä: N 6720050 E 387560 (ETRS-TM35FIN)

Tutkimuksessa talletetut esinelöydöt ja näytteet: –

Tulos: Alueelta tunnettiin entuudestaan yksi kivistä löytöpaikka (*Juvala*) ja historiallisen ajan muu kohde (*Palopuro ratavartijan tuvan tontti*). Näiden kohteiden maastotarkastuksessa ei tehty uusia huomioita. Inventoinnissa löytyi 3 kiinteäksi muinaisjännökseksi ehdotettavaa kohdetta: yksi rajamerkki ja kaksi sotahistoriallista kohdetta. Lisäksi löydettiin kolme historiallisen ajan asuinpaikkaa, joille ehdotetaan statusta muu kohde.



Kuva 1. Selvitysalue kartalla sinisen ympyrän kohdalla, Hyvinkään keskustan kaakkoispuolella. Pohjakartta: Maanmittauslaitos. Kartta: Johanna Rahtola, Maanala Oy.

Raportin karttakoordinaatit on ilmoitettu ETRS-TM35FIN-järjestelmässä (korkeus N2000). Alkuperäinen arkistoaineisto digitaalisine valokuvineen: Maanala Oy. Raporttikopiot pdf-muodossa: Museoviraston arkisto, alueellinen vastuumuseo ja työn tilaaja.

Kansikuva: Riihenkiukaan jäännös 1900-luvun alusta Yli-Anttilan itäpuolella. Kuva: Johanna Rahtola, Maanala Oy.

1. Tausta ja tutkimustehtävä

Hyvinkään kaupunki on käynnistänyt Palopuron ja Palopuron itäosien osayleiskaavatyön. Osayleiskaavat on tarkoitus laatia yhtenä Palopuron osayleiskaavana, ja kaavatyöhön on liitetty kaava-alueiden historiallisen ja esihistoriallisen ajan kohteiden selvittäminen. Hyvinkään kaupunki tilasi alueen arkeologisen inventoinnin Maanala Oy:ltä 7.6.2023.

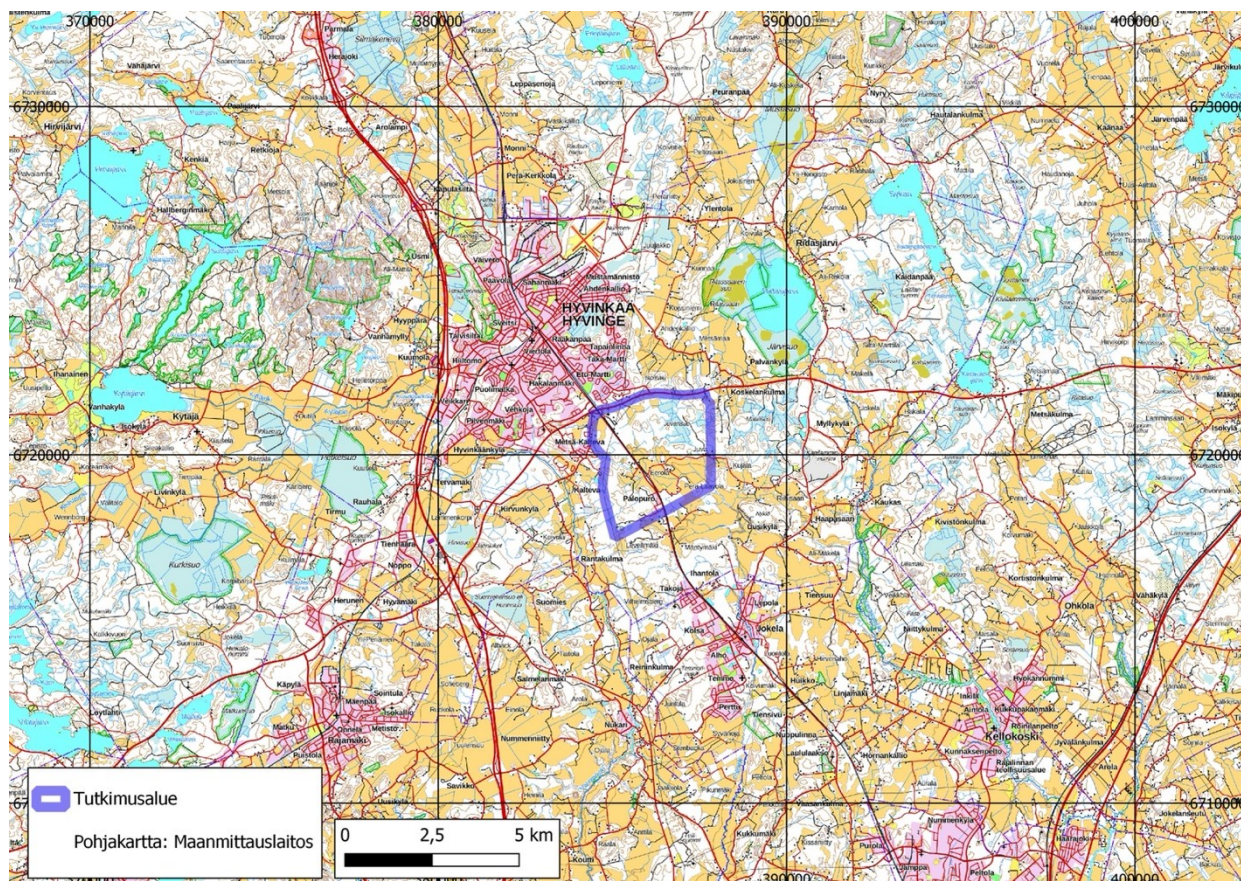
Inventoinnin tarkoituksena oli tarkastaa alueen ennestään tunnetut arkeologiset kohteet sekä selvittää, sijaitseeko alueella historiallisen tai esihistoriallisen ajan kiinteitä muinaisjäännöksiä tai muita arkeologisia kohteita ja tarvittaessa rajata ne sekä määrittää kohteiden suojellinen status.

Selvitysalue sijaitsee Hyvinkään keskustasta kaakkoon (kuva 2). Alueen laajuus on 1136 hehtaaria. Alueelta ei tunnettu entuudestaan kiinteitä muinaisjäännöksiä. Suunnittelualueen itäreunassa on yksi kivikautisen esineen löytöpaikka, *Juvala* (Muinaisjäänösrekisterin tun-

nus 1000003734), mutta kohteen sijainti on tiedossa vain neliökilometrin tarkkuudella. Suunnittelualueen eteläreunan läheisyydessä, junaradan varressa ja Palopuron entisen seisakkeen yhteydessä on *Palopuro ratavartijan tuvan tontti* (tunnus 1000043348), joka on Muinaisjäänösrekisterissä statuksella muu kohde.

2. Menetelmät

Ennen maastotyötä ja sen aikana tarkastettiin hankealueen kartta-aineisto – isojakokartat, pitäjänkartat, vanhat peruskartat ja nykyiset maastokartat – sekä Maanmittauslaitoksen Lidar-aineistosta laaditut, aluetta kuvaavat vinovalovarjosteet. Kartoilla havaitut, kenties arkeologisesti potentiaaliset ja kiinnostavat kohdat tarkastettiin maastossa. Kartta-aineiston perusteella valittujen maastonkohtien tarkastuksen lisäksi selvitysalueella inventoitiin sellaista maastoa, jonka voi maaperän ja topografian perusteella arvioida olevan sopivaa erityyppisille muinaisjäänöksille.



Kuva 2. Selvitysalue rajattuna maastokartalle. Kartta: Johanna Rahtola, Maanala Oy.

Maastotöissä noudatettiin vakiintuneita arkeologisen inventoinnin menetelmiä. Työssä etsittiin eriaikaisia ja erityyppisiä arkeologisia kohteita. Aluetta tutkittiin silmävaraisen havainnoinnin ohella kevyellä käsikairalla ja koe-kuopittamalla. Koekuoppia ja pienempiä lapiopistoja tehtiin erityisesti selvitysalueen kaakkoisosan peltojen reunoille, jotka topografian ja maaperän puolesta vaikuttivat potenti-aalisilta kohteilta kivikauden asutukselle. Alueelta tunnettiin myös yksi kivikautinen irtolöytö (*Juvala*).

Havainnot dokumentoitiin mittauksin, digitaalisin valokuvoin sekä sanallisesti. Mittauksiin käytettiin Garmin Montana 700 GPS-paikanninta. Arkeologit FT Hannu Takala ja FM Johanna Rahtola tekivät maastotutkimuksen 27.–28.9.2023 ja 12.10.2023 hyvissä olosuhteissa kirkkaassa syysässä.

3. Tutkimushistoria ja vanha kartat

Inventoitavalla alueella on tehty arkeologinen yleisinventointi vuonna 2001 sekä Keravan–Riihimäen välisen radanvarren kulttuuriympäristöselvitys vuonna 2021 (Bilund & Seitsonen 2001; Ruotsalainen 2021).

Alueella aikaisemmin tehdyissä tutkimuksissa ei ole maastossa selvitetty vuoden 1918 tapahtumiin mahdollisesti liittyviä jälkiä. Kirjallisten lähteiden perusteella tiedetään, että vuoden 1918 sisällissodassa punakaarti perääntyi 21.4. pääradan vartta kohti Hyvinkään keskustaa. Palopuron aseman läheisyydessä oli viivytystaistelu, jossa saksalaiset joukot hyökkäsivät kohti pohjoista. Taistelut olivat ohi päivässä, kun etelästä hyökänneet saksalaiset joukot onnistuivat murtautumaan punaisten asemien läpi. (Kronlund 1986: 175, 180; Aunesluoma & Häikiö 1995: 106; Lahtinen 2017: 164).

Selvitysalue sijoittuu historiallisten Hämeen ja Uudenmaan läänien raja-alueelle. Vanha lääniraja on kulkenut alueen poikki luode–kaakko-suuntaisesti. Raja on merkittynä muun muassa 1700-luvun lopun ja 1800-luvun alun kartoille (Hassell 1780; Bonej & Zitting 1785; Zitting 1803, 1804 ja 1807; kuva 3). Alueen itäinen osa

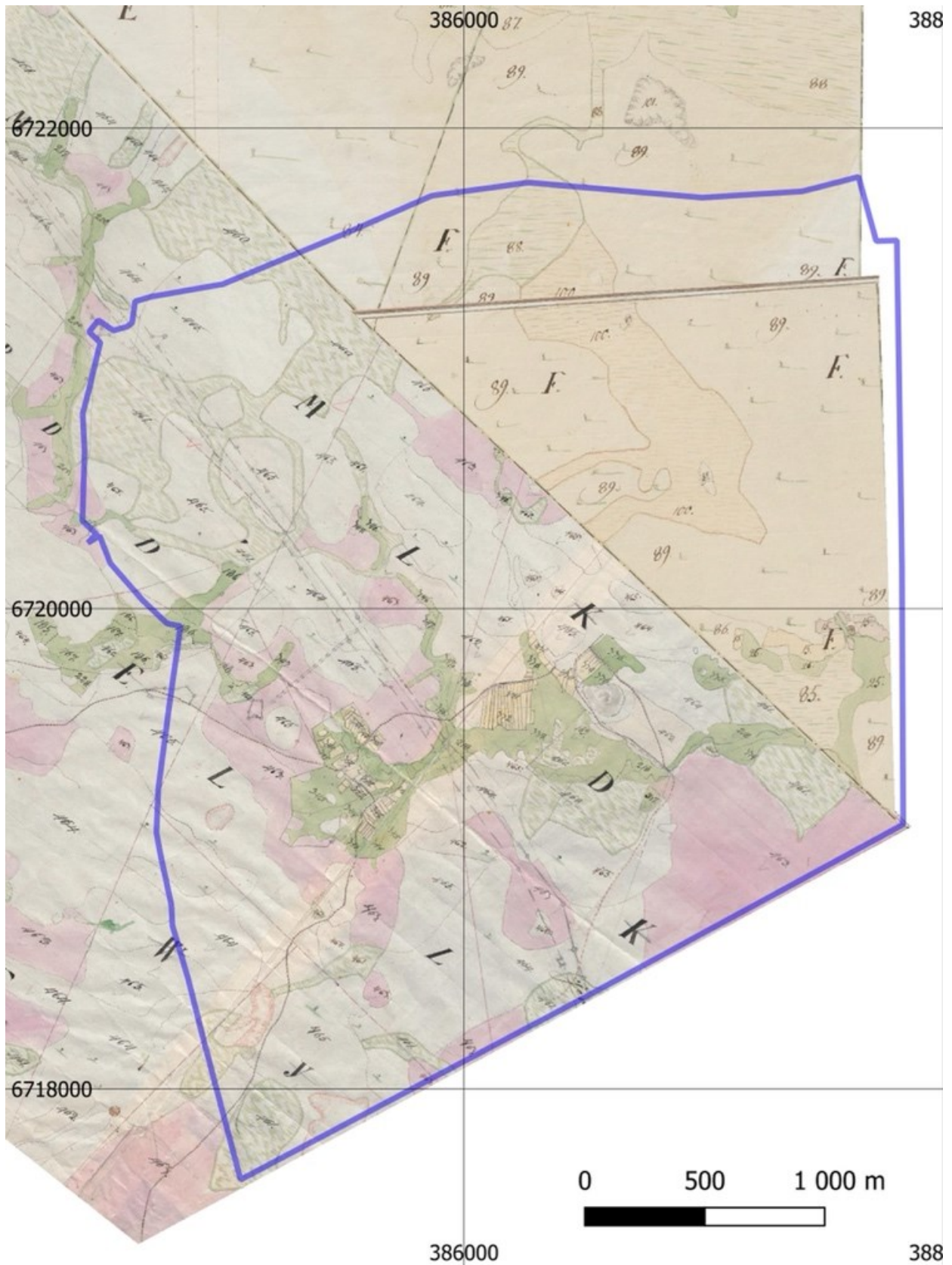
on ollut Hämeen lääniä, Janakkalan pitäjää ja Erkylän aluetta (*Ärkylä By*). Läntinen osa on kuulunut Uudenmaan lääniin, Nurmijärven pitäjään ja Hyvinkään kylään (*Hyvinge By*).

Historiallisista asuinpaikoista selvitysalueelle osuvat edellä mainittujen karttojen perusteella yksi Erkylään kuulunut torppa, *Juva*, ja Hyvinkään kylä alueella kaksi uudistilaa, *Palojoki ja Heikkilä/Knihtilä* (kuva 5). Talot/torpat näkyvät myös 1800-luvun puolivälin pitäjänkartoilla (karttalehdet 2044 01, 2044 02, 2044 04 ja 2044 05 Hyvinkää; kuva 4). Muutoin alue on ollut metsää, niittyä ja peltoa 1700-luvun lopun 1800-luvun alkupuoliskon kartoilla.

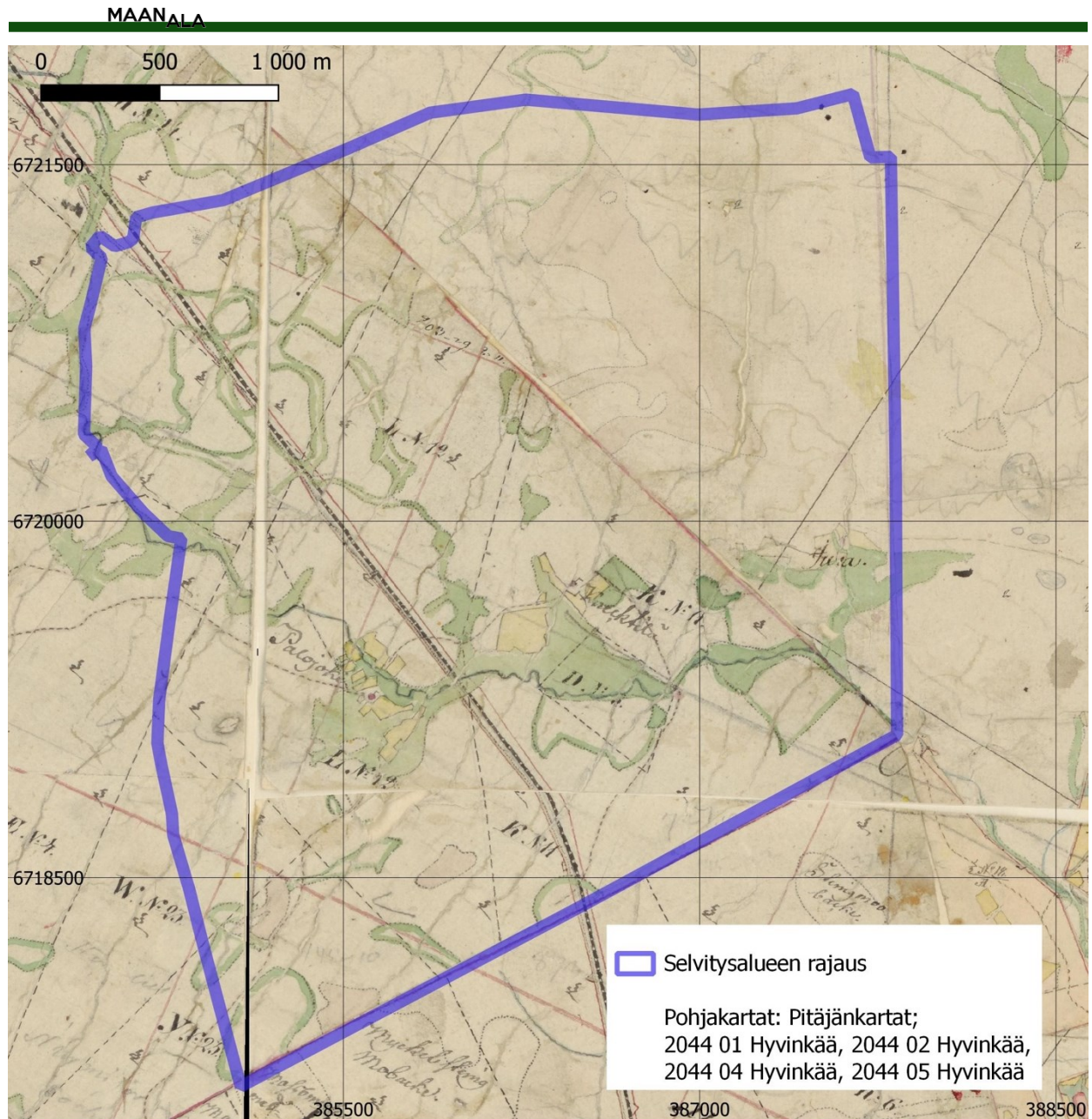
Vuosien 1870–1872 Senaatin kartoilla (karttalehdet X 29, XI 29, X 30 ja XI 30; kuva 6) asutus alueella on lisääntynyt ja muutamiin paikkoihin virtavesien ylityksiin on tehty siltarakenteita. Selvitysalue on silti lähes kokonaan metsäistä tai soistunutta aluetta, jossa viljelyaluetta on yhtenäinen kaista Palojoelta itään. Muutamia yksittäisiä niittypalstoja erottuu alueen lounaiskulmassa sekä länsi- sekä pohjoisosissa. Tuoreemmissa topografikartoissa taas näkyy asutuksen levittäytyminen Palojoen aseman seudulle, tiestön kehitys sekä viljelyalueiden pienimuotoinen laajeneminen (esimerkiksi peruskartat vuodelta 1960: karttalehdet 2044 01 Rajamäki, 2044 02 Hyvinkää, 2044 05 Ridasjärvi ja 2044 06 Jokela; kuva 8).

Selvitysalueetta luode–kaakko-suuntaisesti halkova Helsinki–Riihimäki-rata on valmistunut vuonna 1862. Vuosina 1803–1807 laaditulle kartalle (Zitting; kuva 3) junaradan linjaus on jossain vaiheessa myöhemmin hahmoteltu kartan päälle lyijykynällä. Ratalinjaus näkyy myös edellä mainituilla 1800-luvun puolivälin pitäjänkartoilla (kuva 4).

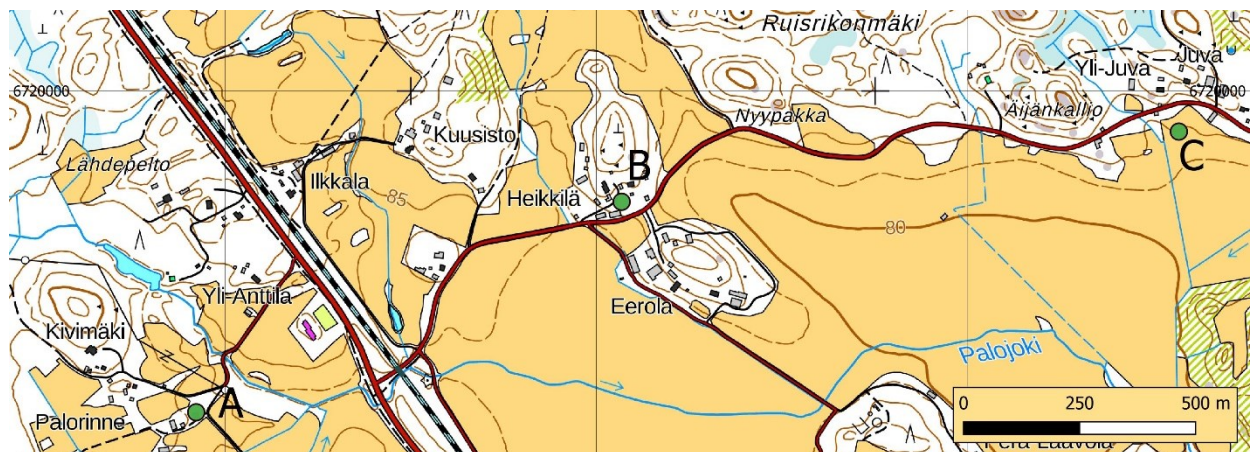
Selvitysalueen etelärajan tuntumassa, Palopurossa, on sijannut ratavartijan mökki (*Palopuro ratavartijan tuvan tontti*). Vahtitupa näkyy rakennuksena vuosina 1870–1871 laaditulla Senaatin kartalla (karttalehti X 30; kuva 6) sekä vuoden 1940 peruskartalla (karttalehti 2044 05; kuva 7), johon on merkitty Palopuron seisake sekä vahtitupa.



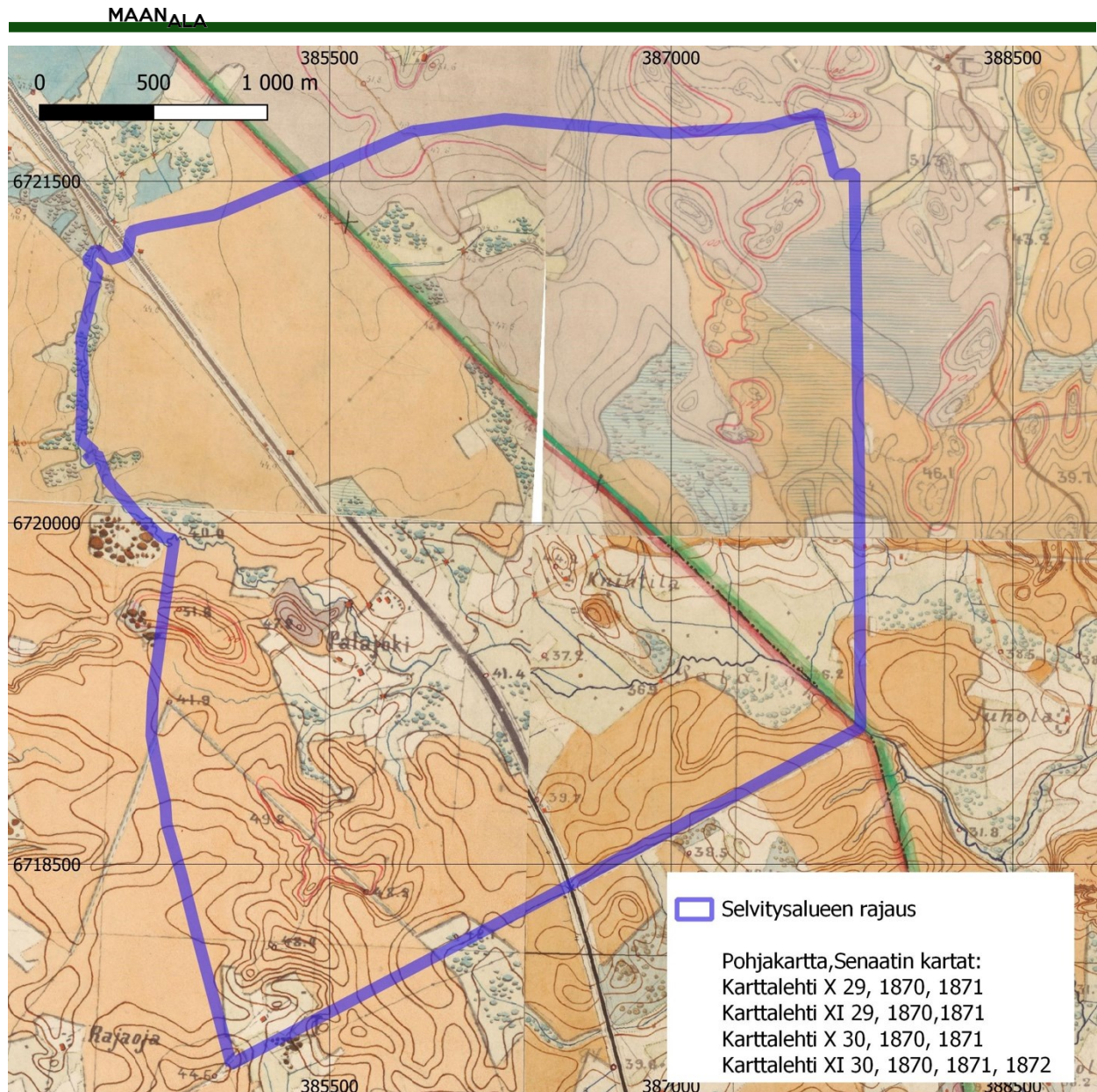
Kuva 3. Selvitysalue asemoituna 1700–1800-lukujen taitteen historiallisille kartoille (vasemmalla Zitting 1803, 1804 ja 1807; oikealla Hassell 1780). Kartta: Johanna Rahtola, Maanala Oy.



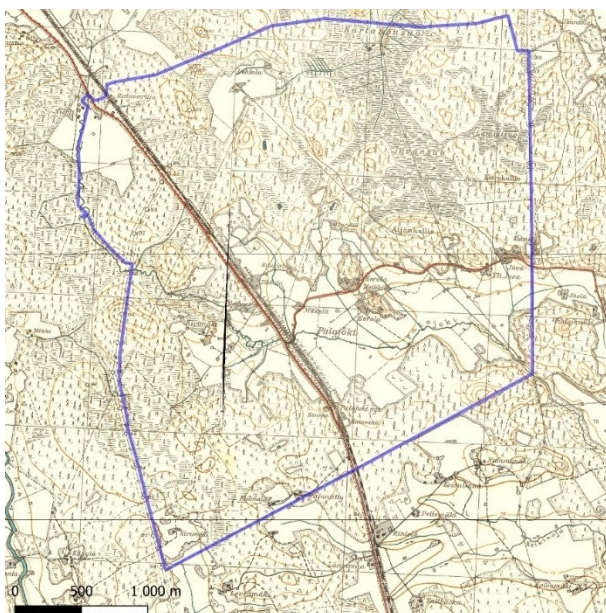
Kuva 4. Selvitysalue 1800-luvun puolivälin pitäjänkartoilla. Kartta: Johanna Rahtola, Maanala Oy.



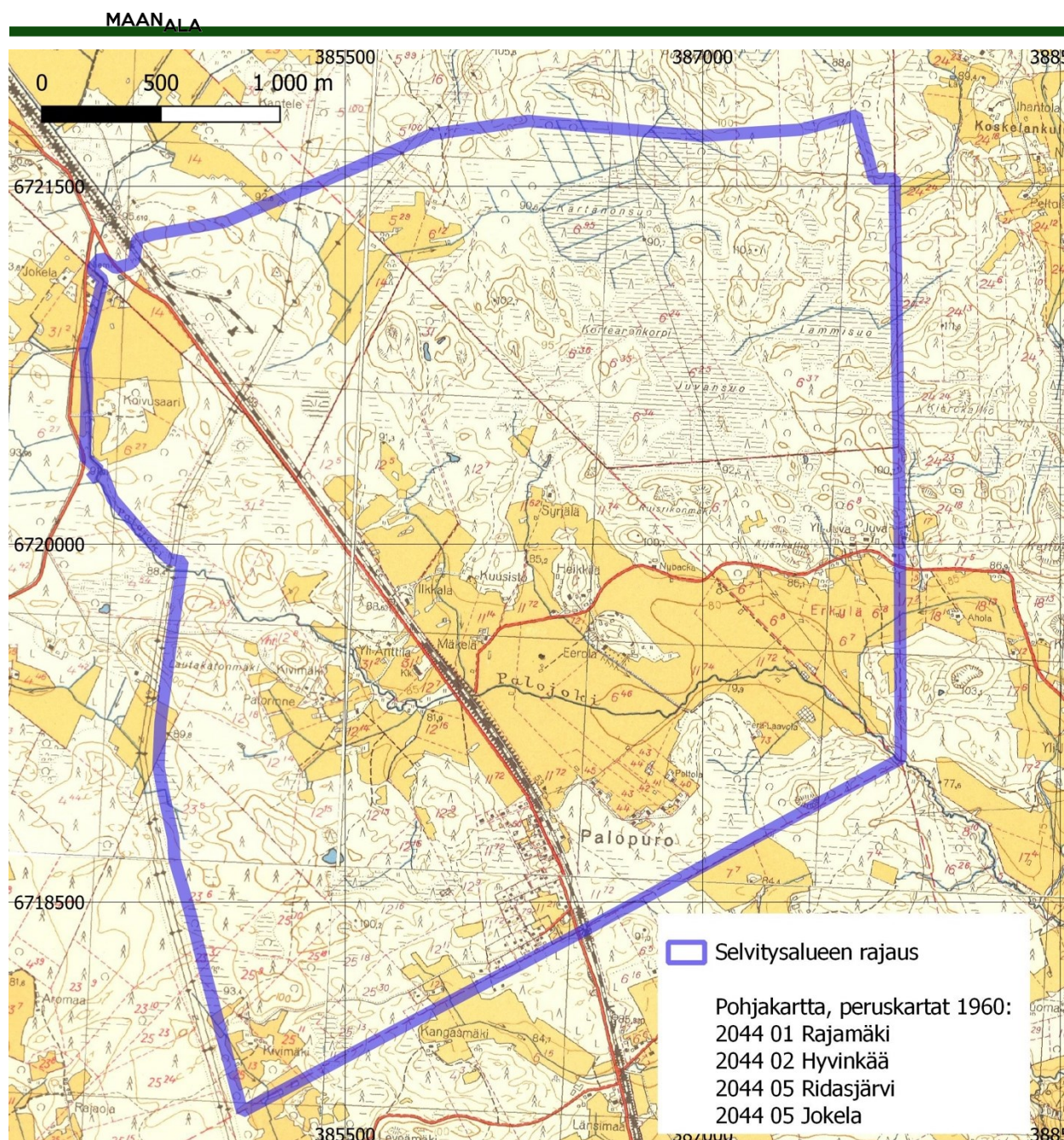
Kuva 5. Historialliset asuinpaikat 1800-luvun puolivälin pitäjänkarttojen perusteella asemoituina. Hyvinkään kylään ovat kuuluneet tilat A) Palojoki ja B) Heikkilä/Knihtilä ja Erkylässä kohde C) Juvan torppa. Pohjakartta: Maanmittauslaitos. Kartta: Johanna Rahtola, Maanala Oy.



Kuva 6. Selvitysalue vuosien 1870–1871 Senaatin kartoilla. Kartta: Johanna Rahtola, Maanala Oy.



Kuva 7. Selvitysalue vuosien 1938 ja 1940 peruskartoilla (karttalehdet 2044 02 ja 2044 05). Selvitysalueen etelärajan tuntumassa näkyy Palopuron seisake sekä ratavartijan vahtitupa. Vahtitupa näkyy rakennuksena jo yllä olevalla Senaatin kartalla vuosilta 1870–1871. Helsinki–Riihimäki-rata valmistui vuonna 1862. Palopuron ratavartijan tuvan tontti on Muinaisjäännösrekisterissä statuksella muu kohde. Kartta: Johanna Rahtola, Maanala Oy.



Kuva 8. Selvitysalue vuoden 1960 peruskartoilla. Kartta: Johanna Rahtola, Maanala Oy.

4. Yleiset maastohavainnot

Inventointialue sijoittuu pääradan varteen Hanko–Porvoo-tien eteläpuolelle. Alueen kaakkoiskulmassa on laajoja peltoaukeita ja muutamia tilakeskuksia. Inventointiajankohdalla pellot oli puitu mutta ei kynnetty, minkä vuoksi pintahavaintojen teko oli erittäin hankalaa. Muutamain paikoin maatalouskoneet olivat rikkoneet peltojen pintaa, mutta varsinaiseen arkeologiseen pintapöimintään ei ollut edellytyksiä yhdelläkään peltolohkolla. Tämän vuoksi kaikki peltojen ja teiden ojanpientareet, joissa

maa oli rikkoutunutta, tarkistettiin löytöjen ja muiden havaintojen varalta.

Pelloilla inventointi keskitettiin loivapiirteisille ja muuta peltoaukeaa korkeammille kohdille, jotka vaikuttivat selviltä esihistoriallisilta asuinpaikkaterasseilta. Potentiaalisia terasseja oli useassa kohdassa Haapasaarentien varressa, sen eteläpuolella sekä Nyypakanmäen länsipuolella olevalla peltolohkolla. Terasseille tehtiin tiuhaan kairapisteitä sekä lapionpistoja.

Peltojen maaperä oli kuitenkin muutamaa yksittäistä kohdetta lukuun ottamatta savea,

josta ei kyetty erottamaan minkäänlaisia merkkejä historiallisen tai esihistoriallisen ajan asutuserrostumista (kuvat 13 ja 14). Sänkipelloista havaitut irtolöydöt olivat modernia posliinia sekä punatiilen palasia. Äijänkallion ja Nyypakanmäen kohdalla maaperä oli metsänpuoleisilla kohdilla sekä pelloille työntyvissä saarekkeissa hiekkaa tai savensekaista hietaa, mutta näiltäkään paikoilta ei kyetty lapionpistoissa tai rikkoutuneen maan tarkastelussa havaitsemaan mitään arkeologiseen kulttuuriperintöön liittyvää.

Juvan torpanpaikan alueella pellot tarkistettiin tuloksetta. Todennäköisimmin kartoille merkityt rakennukset ovat sijainneet nykyisten tilakeskusten paikalla. Myös Heikkilän (Knihtilän) historiallinen talonpaikka sijoittuu toimivan tilakeskuksen pihapiiriin. Lähipelloilta ei havaittu irtolöytöjä tai poikkeamia maan värissä, mikä olisi voinut kertoa paikalla olleista rakennuksista. Nykyisen Palorinteen tilan kohdalle on 1800-luvun pitäjänkartalle merkitty Palojoen talo, jonka ympäristöä tarkasteltiin maastotöissä kattavasti lukuun ottamatta edelleen asuttua piha-alueita.

Selvitysalueen koillisosa on osin soistunutta metsämaata ja osin jyrkkäpiirteistä ja kallioista mäkimaastoa, jossa on tehty päätehakkuita muutama vuosi sitten. Alueella on lisäksi laajoja kalliopaljastumia ja kuusikoita. Metsässä risteilee polkuja ja metsäautoteitä, joita pitkin alueeseen oli mahdollista tutustua. Alue on maastonmuotojen ja maaperän perusteella sopimatonta esihistorialliselle asutukselle eikä

yksittäisten peltolohkojen läheisyydestä onnistuttu löytämään mitään historialliseen aikaan liittyviä rakenteita kuten kellarikuoppia tai kivi-jalkoja. Aluetta voi luonnehtia hyvin kivikkoiseksi.

Kuten edellä kerrottiin, keväällä 1918 punakaarti perääntyi junaradan vartta kohti Hyvinkään keskustaa ja Palopuron aseman läheisyydessä käytiin lyhyt taistelu. Sisällissodan tapahtumat huomioiden radanvarren itä- ja länsipuoli tarkastettiin kulkemalla jalkaisin edestakaisin noin 700 metrin pituiset matkat Palopuroon nykyisen seisakkeen etelä- ja pohjoispuolella (kuvat 9 ja 10). Lisäksi radan länsipuolella olleet pienet mäenkumpareet tarkastettiin.

Radanvarresta ei kyetty paikantamaan yhtään sotilasoperaatioihin liittyvää kaivantoa tai muuta rakennelmaa kuten rintavallitusta tai tykistösuojaa. Liikkuminen keväällä 1918 on tapahtunut maantietä pitkin, mutta miehistö on voinut kaivautua kauemmaksikin radasta. Mitään merkkejä suojakaivannoista ei kuitenkaan löytynyt. Taistelu on ylipäänsä ollut lyhyt, eikä sen aikana ole välttämättä edes kaivettu asemia jäiseen maaperään. Puolustajat ovat voineet hyödyntää luonnollisia suojia, kuten maa-kiviä, joita alueella on edelleen. Jokelantien länsipuolelle on myöhemmin rakennettu kevyen liikenteen väylä, joka on halkonut kaikki potentiaaliset mäenkumpareet ja tuhonnut niissä olleet rakenteet, mikäli sellaisia on ollut (kuvat 11 ja 12). Puolustusvarustuksiin liittyviä kaivantoja todettiin sen sijaan alueen keskivaiheella (ks. tämän raportin kohteet 5.2 ja 5.3).



Kuva 9. Radan koillispuolta pohjoispäädystä. Kuvattu luoteeseen. Kuva: Johanna Rahtola, Maanala Oy.



Kuva 10. Radan itäpuolta selvitysalueen eteläpäädyssä. Radan molemmat puolet tarkastettiin inventoinnissa kulkemalla ne jalkaisin läpi. Kuvattu kaakkoon. Kuva: Hannu Takala, Maanala Oy.



Kuva 11. Jokelantien länsipuolta. Kevyen liikenteen väylä oli rakennettu pienten maakumpareiden poikki, jolloin mahdolliset sisällissodan aikaiset kaivannot olivat tuhoutuneet. Kuvattu luoteesta. Kuva: Hannu Takala, Maanala Oy.



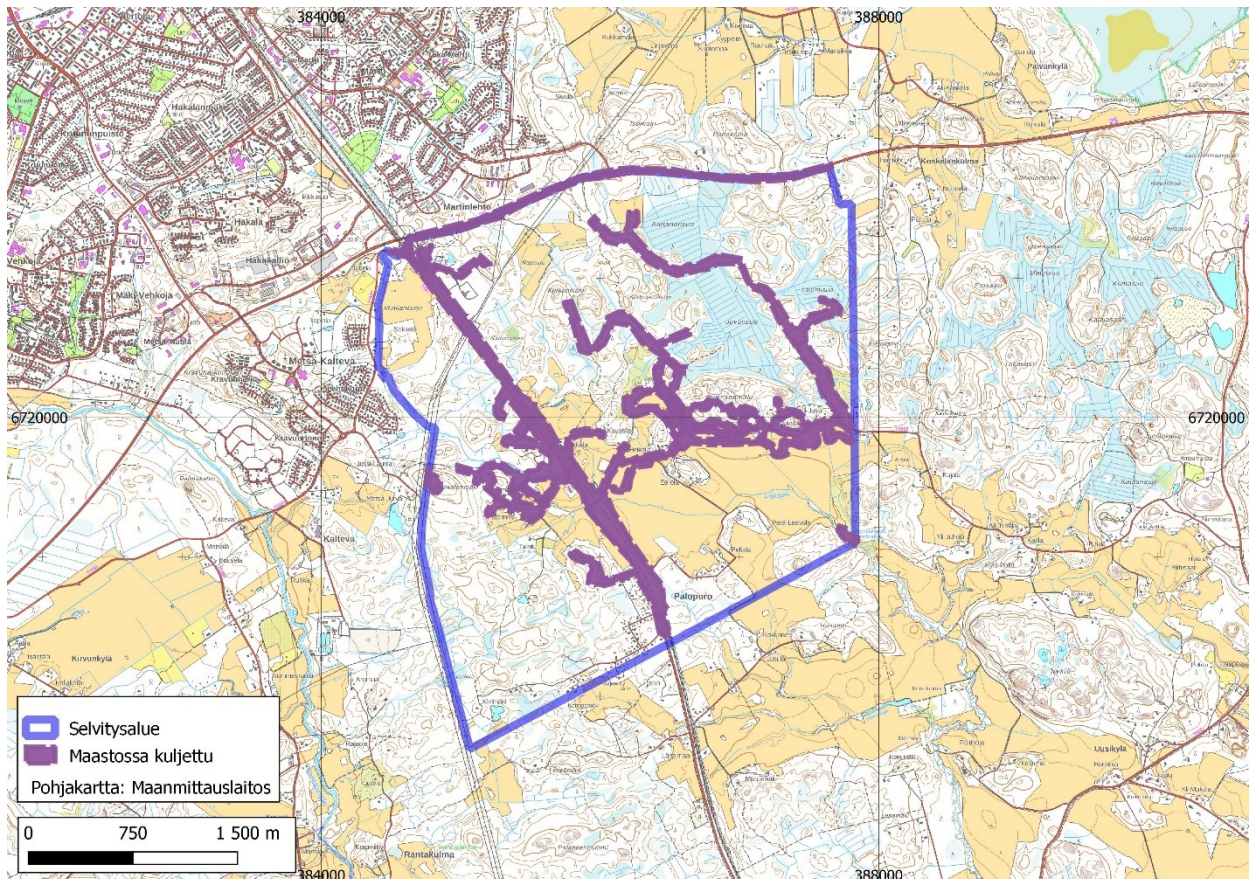
Kuva 12. Jokelantien vartta kohti etelää. Kuvattu luoteesta. Kuva: Hannu Takala, Maanala Oy.



Kuva 13. Kartanonsuon savinen peltoaukea. Kuvattu etelästä. Kuva: Hannu Takala, Maanala Oy.

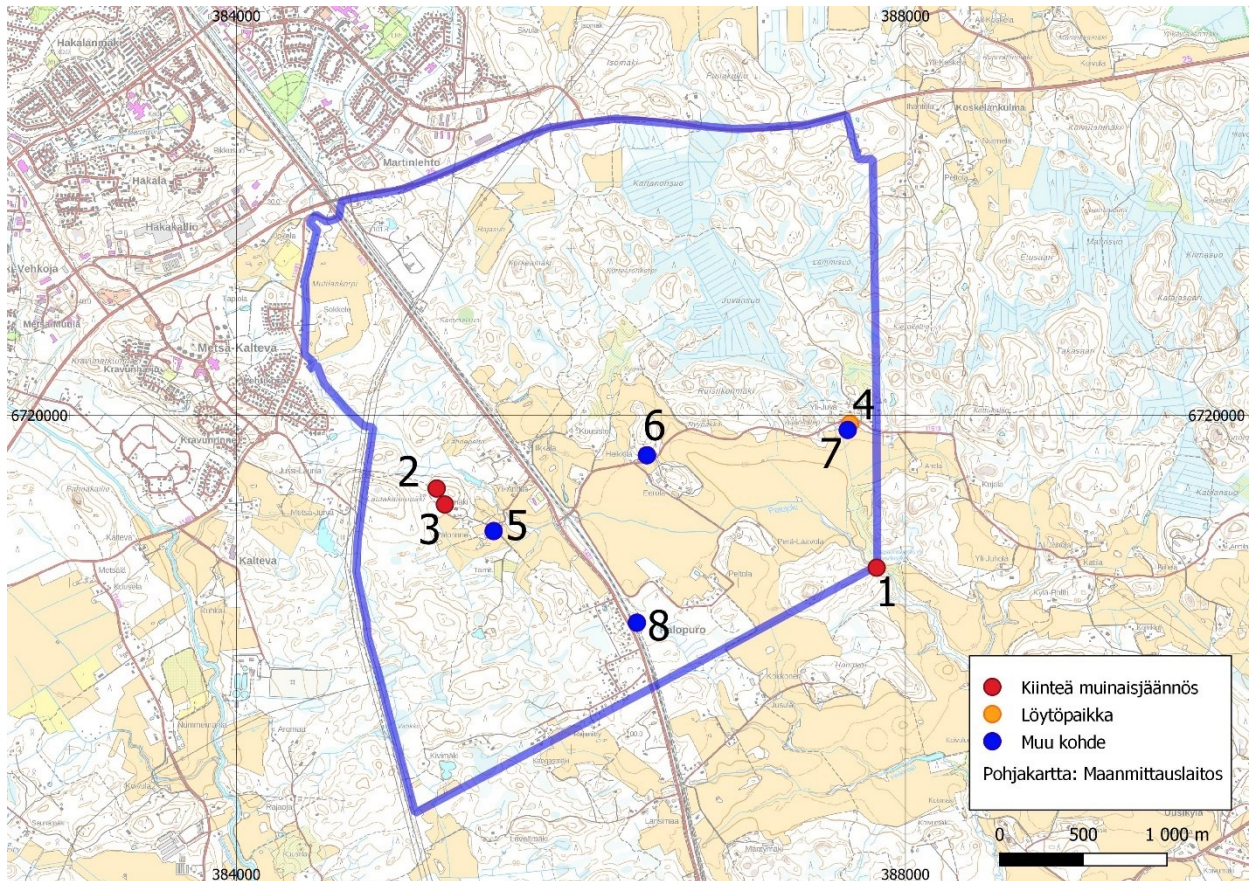


Kuva 14. Nyypakanmäen länsipuolen pelloilla oli esihistoriallisen asutuksen kannalta useita erittäin potentiaalisia terassimaisia muodostumia. Koekuopituksesta ja kairauksesta huolimatta arkeologiseen kulttuuriperintöön liittyviä löydöksiä ei tehty. Kuvattu etelästä. Kuva: Hannu Takala, Maanala Oy.



Kuva 15. Palopuron inventoinnissa maastossa tarkastetut alueet. Kartta: Johanna Rahtola, Maanala Oy.

5. Inventointikohteet



Kuva 16. Inventoinnissa löydetty arkeologiset kohteet kartalla. Kohde 1 on rajamerkki ja kohteet 2–3 puolustusvarustuksia. Kohteet ovat uusia ja niitä ehdotetaan rekisteröitäviksi kiinteinä muinaisjäännöksinä. Kohde 4 (oransi piste) on jo entuudestaan tunnettu kivikautinen löytöpaikka. Kohteet 5–8 ovat historiallisen ajan asuinpaikkoja, joista numerot 5–7 ovat uusia kohteita ja numero 8 oli jo ennen inventointia rekisterissä muuna kohteena. Inventointikohteet esitellään tarkemmin alaluvuissa 5.1.–5.8. Kartta: Johanna Rahtola, Maanala Oy.

5.1. Hyvinkää Juvankoski

Uusi kohde – ehdotetaan rekisteröitäväksi kiinteänä muinaisjäännöksenä

Tyyppi: kivrakenteet, rajamerkit

Ajoitus: historiallinen

Koordinaatit: N 6719088 E 387828

Korkeus 78 m mpy

Löydöt: –

Palojoen itärannalla Juvankosken eli Lustmanin kosken tienoilla on kivikkoisessa maastossa selvästi erottuva, noin 50 cm korkea ja noin 4 x 4 metrin kokoinen kiviroykkiö. Röykkiö on kasattu luonnollisesti lohkoutuneista kivistä (hal-kaisijaltaan noin 40–60 cm), joita on

useammassa kerroksessa. Röykkiö on sammu-loitunut. Alue on luontaisesti kivikkoista, joten röykkiön ulkorajojen määrittely on epätarkkaa. Röykkiön keskellä on yksi pystykiveksi tulkit-tava kivi. Röykkiössä on myös muita terävästi lohkoutuneita kiviä pinnalla.

Röykkiö sijaitsee historiallisen läänin ja pitäjän rajakulmalla, joka on merkittynä sekä 1700-luvun lopun kartoille että 1800-luvun pitäjänkar-toille ja Senaatin kartoille (Hassell 1780; Zitting 1803, 1804 ja 1807; Pitäjänkartta 2044 05 Hyvinkää; Senaatin kartta 1870–1871; kuvat 3, 4 ja 6). Rajamerkin länsipuoli on Hyvinkään kylää (*Hyvinge By*) Nurmijärven pitäjässä, Uudenmaan läänissä, kun taas merkin itäpuoli on Er-kylän aluetta (*Ärkylä By*) Janakkalan pitäjässä, Hämeen läänissä.



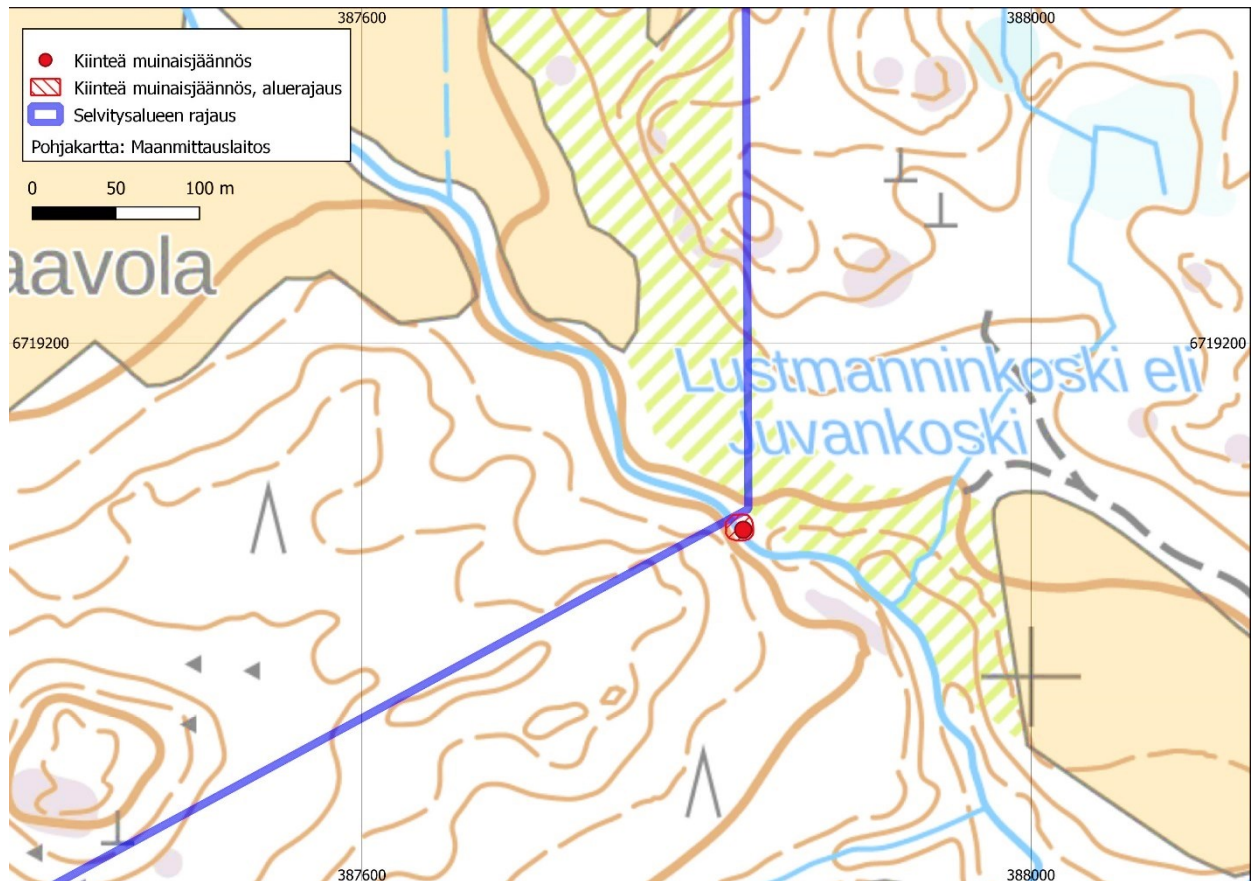
Kuva 17. Rajaröykkiö Palojoen puolelta kuvattuna kohti koillista. Etualalla pystykivi. Kuva: Hannu Takala, Maanala Oy.



Kuva 18. Röykkiö joen suuntaan. Kuvattu koillisesta, kauempaa mäen päältä ja lehtensä pudottaneiden puiden läpi. Kuva: Hannu Takala, Maanala Oy.



Kuva 19. Røykkiö joen suuntaan kuvattuna. Kuva: Hannu Takala, Maanala Oy.



Kuva 20. Røykkiö ja sille tehty aluerajaus kartalla. Kartta: Johanna Rahtola, Maanala Oy.

5.2. Hyvinkää Kivimäki 1

Uusi kohde – ehdotetaan rekisteröitäväksi kiinteänä muinaisjäännoksenä

Tyyppi: puolustusvarustukset, taistelukaivannot

Ajoitus: historiallinen

Koordinaatit: N 6719562 E 385197 (alueen keskipiste)

Korkeus: 95 m mpy

Löydöt: –

Kivimäen luoteispäässä on vanhalla VR:n tontilla/yhteismaalla kolme laajaa maa-aineksen ottoaluetta, joista yhden reunoilta erottui kolme yksittäistä suoja- tai taistelukaivantoa (puolustusvarustusta). Kaivannot A, B ja C ovat sekä rakentamistapansa että maatumisas-teensa perusteella tyypiteltävissä sotahistoriallisiksi puolustusvarustuksiksi. Varsinkin niiden ympärille kasatut maavallit tukevat tätä päätelmää. Vaikka paikalla on harjoitettu myös selvää maa-aineksen ottoa, ei kaivantoja voi liittää niihin.

Suojakaivantojen tarkempi ajoitus on vaikeaa. Kuopat suuntautuvat pois junaradasta ja ovat useiden kilometrien päässä Hangon radasta eivätkä siten sovi sisällissodan aikaisiksi kaivannoiksi. Maatumisasteen perusteella kuopat ovat kuitenkin yli 50 vuotta vanhoja. On mahdollista, että Puolustusvoimat on jossain vaiheessa harjoitellut valtion maalla tai kuoppia olisi käytetty viime sotien aikana harjoituksiin. Kaikesta huolimatta kaivannot voivat liittyä sisällissotaan, mutta joka tapauksessa niiden tarkempi ajoitus jää avoimeksi.

Kaivanto A

Koordinaatit: N 6719526 E 385210

Korkeus: noin 95 m mpy

Suorakaiteen muotoinen kaivanto on kooltaan noin 3 x 2 metriä ja syvyydeltään noin 100 cm. Kaivannon itä-, etelä- ja pohjoispuolelle on kasattu maata noin 30 cm korkeaksi valliksi, ja

kaivannon reunoilla erottuu kiveystä. Kohde sijaitsee eteläisimmän soranottoalueen eteläpuolella, muutaman metrin päässä ottoalueen reunasta etelään.

Kaivanto B

Koordinaatit: N 6719529 E 385202

Korkeus: noin 95 m mpy

Kaivanto on pyöreä, halkaisijaltaan noin 2 metriä ja syvyydeltään noin 80 cm. Kaivanto on sisäreunastaan osittain tuettu kivillä ja sen ympärille on kasattu irtomaasta noin 40–50 cm korkuinen maavalli, jossa on myös kiviä. Kaivanto sijaitsee eteläisimmän soranottoalueen lounaiskulmassa siten, että ottoalue rajautuu kaivantoon.

Kaivanto C

Koordinaatit: N 6719528 E 385218

Korkeus: noin 95 m mpy

Kaivanto on selvärajainen, noin 3 x 5 metrin kokoinen ja muodoltaan soikea. Kaivannon syvyys on noin 70 cm. Kaivanto sijaitsee eteläisimmän soranottoalueen kaakkoiskulman vieressä, siitä muutaman metrin päässä itään.



Kuva 21. Kivimäen luoteispäässä, VR:n vanhalla tontilla on kolme laajaa maa-aineksen ottoaluetta. Kuvassa niistä pohjoisin mäen rinteeseen koverretuna. Kuvattu lounaasta. Kuva: Hannu Takala, Maanala Oy.



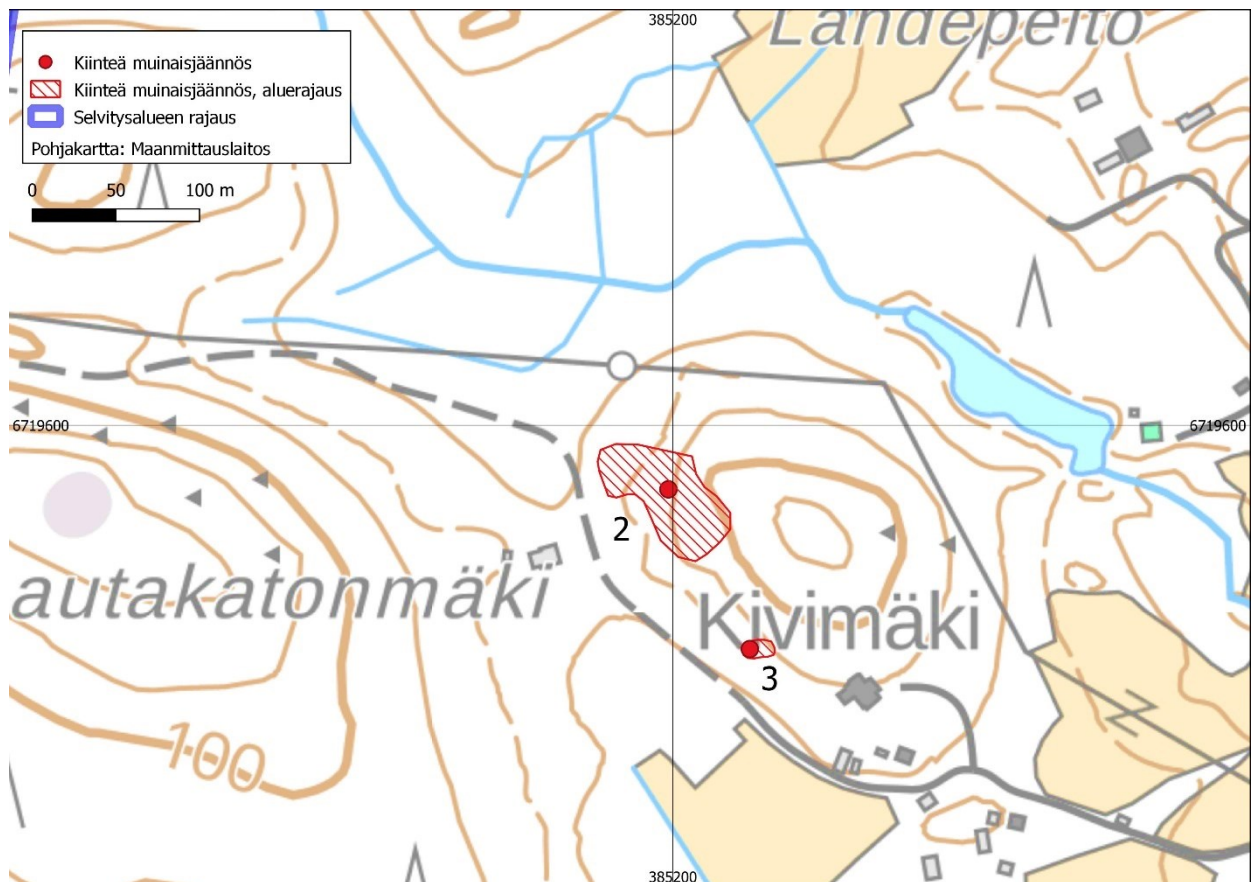
Kuva 22. Kivimäen eteläisin maa-aineksen ottoalue, jonka reunoilta dokumentoitiin kolme suoja- tai taitelukaivantoa. Kuvattu etelästä. Kuva: Hannu Takala, Maanala Oy.



Kuva 23. Kohteen Kivimäki 1 kaivanto A kuvattuna koillisesta. Kuva: Hannu Takala, Maanala Oy.



Kuva 24. Kohteen Kivimäki 1 kaivanto B kuvattuna koillisesta. Kuva: Hannu Takala, Maanala Oy.



Kuva 25. Puolustusvarustuskohteet Kivimäki 1 (kartalla alue 2) ja Kivimäki 2 (alue 3) rajattuna maastokartalle. Kartta: Johanna Rahtola, Maanala Oy.

5.3. Hyvinkää Kivimäki 2

Uusi kohde – ehdotetaan rekisteröitäväksi kiinteänä muinaisjäännöksenä

Tyyppi: puolustusvarustukset, taistelukaivannot

Ajoitus: historiallinen

Koordinaatit: N 6719460 E 385265

Korkeus: 90–95 m mpy

Löydöt: –

Kivimäen lounaispuolella sijaitsevat kaivannot ovat rakentamistapansa ja sijaintinsa puolesta selviä sotahistoriallisia suojakaivantoja. Kaikki aukeavat länteen, mäen alarinteeseen. Kohteiden tarkempi ajoitus on vaikeaa, mutta niiden rakentamistapa sekä maatumisaste ovat samanlaiset kuin Kivimäki 1:n suojakaivannoilla. Kohteet voivat liittyä sisällissotaan tai myöhempisiin sotilaallisiin tapahtumiin Kivimäellä.

Kaivanto A

Koordinaatit: N 6719466 E 385246

Korkeus: noin 95 m mpy

Kaivanto on kooltaan 2 x 1,8 metriä ja syvyydeltään noin 70 cm. Selvärajainen kaivanto sijaitsee mäen alarinteessä.

Kaivanto B

Koordinaatit: N 6719468 E 385252

Korkeus: noin 95 m mpy

Pyöreä, poteromainen, halkaisijaltaan noin 2,5 metrin ja syvyydeltään noin 80 cm kaivanto. Länsireunalle on kasattu vahva, muutaman kymmenen senttimetrin korkuinen ja levyinen maavalli. Sijaitsee mäen keskikohdalla.

Kaivanto C

Koordinaatit: N 6719467 E 385256

Korkeus: noin 95 m mpy

Kooltaan noin 2,5 x 1,5 metrin kaivanto on täytetty oksilla ja haravointijätteellä eikä sen syvyyttä ollut mahdollista mitata.



Kuva 26. Kaivanto A kuvattuna koillisesta. Kuva: Hannu Takala, Maanala Oy.



Kuva 27. Kaivanto B kuvattuna koillisesta. Kuva: Hannu Takala, Maanala Oy.



Kuva 28. Kaivanto C kuvattuna koillisesta. Kuva: Hannu Takala, Maanala Oy.

5.4. Hyvinkää Juvala

Muinaisjäännöstunnus: 1000003734

Tyyppi: löytöpaikka

Ajoitus: kivikautinen

Koordinaatit: N 6722770 E 3387793

Korkeus: 80–85 m mpy

Löydöt: KM 2342:7, tasataltta

Aikaisemmat tutkimukset: –

Muinaisjäännösrekisteri: Tasataltta (KM 2342:7) on löytynyt Ridasjärven Juvalasta. Vuoden 2001 inventoinnissa (Bilund & Seitsonen) kohdetta ei tarkastettu maastossa.

Vuoden 2023 inventoinnin havainnot: Inventoinnin maastotöissä tarkastettiin Muinaisjäännösrekisterin mukaisen löytöpaikan ympäristöä. Löytöpaikan sijaintitarkkuus on vain noin 1000 metriä. Tutkimus sijoittui peltoalueelle, asuilla piha-alueille ei menty. Peltoja ei oltu kynnetty inventointiajankohtana, mikä vaikeutti tutkimuksia, eikä varsinaista pintapöimintää voitu tehdä. Kaikki rikkoutuneen maan kohdat alueella tarkastettiin.

Löytöpaikan ympäristössä maaperä oli paikalla selvästi muuta aluetta karkeampaa hiekkaa ja soraa, mutta rikkoutuneen maan kohdista ei kyetty tekemään löytöjä. Mitään viitteitä kiinteästä muinaisjäännöksestä ei todettu.



Kuva 29. Juvalan kivikautisen tasataltan löytöpaikka (kohde 4) maastokartalla. Työkalun löytöpaikka tunnetaan vain noin kilometrin tarkkuudella, joten kohteen sijainti on suuntaa antava. Kohde 7 on Juvalan historiallinen asuinpaikka, jota käsitellään alaluvussa 5.7. Kartta: Johanna Rahtola, Maanala Oy.



Kuva 30. Juvalan taltan löytöpaikan peltoaukeita. Kuvattu koillisesta. Kuva: Hannu Takala, Maanala Oy.

5.5. Hyvinkää Palopuro

Uusi kohde – ehdotetaan rekisteröitäväksi muuna kohteena

Tyyppi: asuinpaikat

Ajoitus: historiallinen

Koordinaatit: N 6719266 E 385616

Korkeus: noin 85 m mpy

Löydöt : –

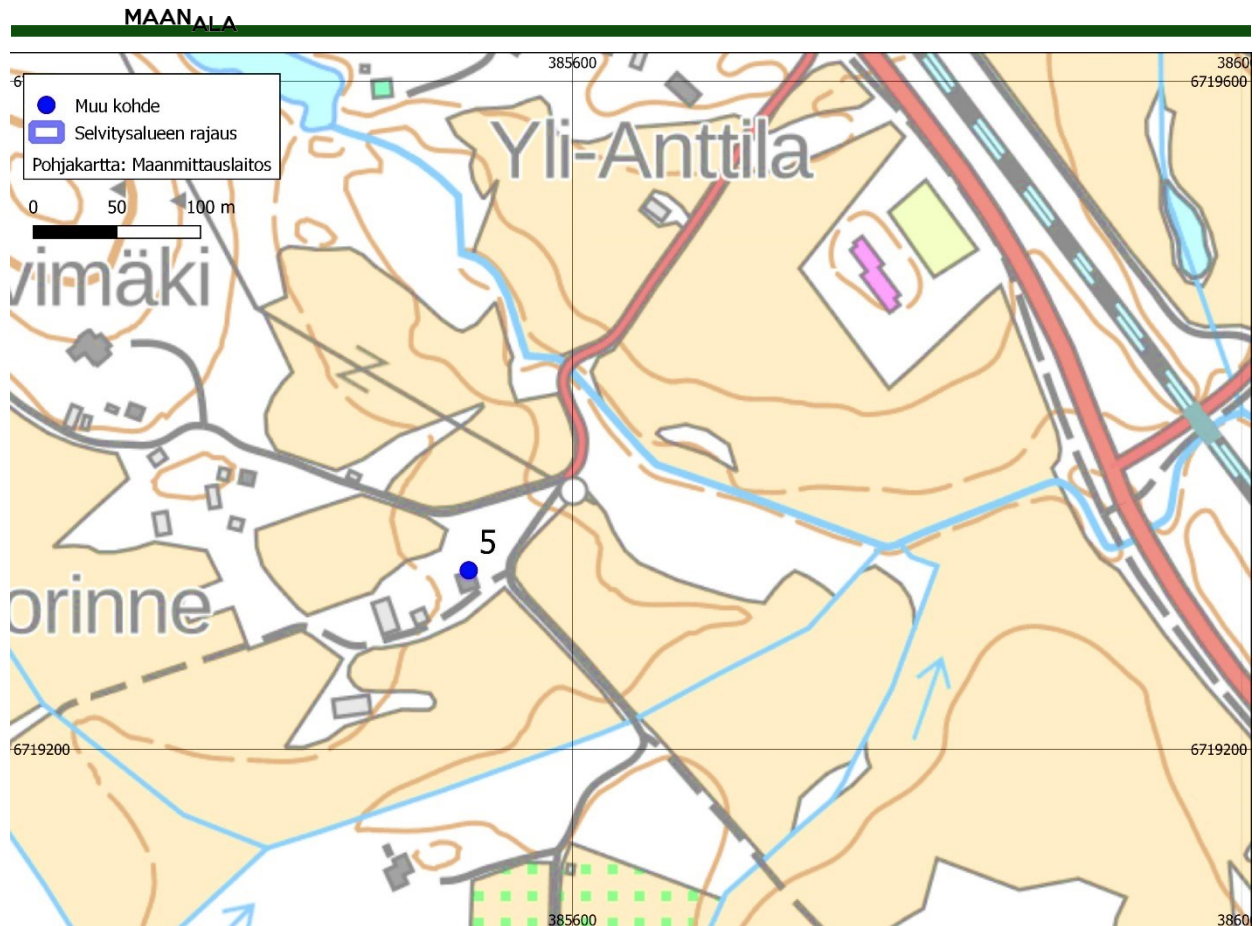
1800-luvun puolivälin pitäjänkartalla Palojoen talo on merkitty nykyisen Palorinteen tilan kohdalle (kuvat 4, 5 ja 31). Vuosina 1803–1807 laaditulle kartalle (Zitting; kuva 3 ja 37) taloa ei ole merkitty, mutta kartalla näkyvien tielinjausten ja peltomuotojen perusteella paikalla on jo tuolloin ollut talo. Tonttimaa on edelleen rakennettu ja asutettu.

Myöhemmin Palojoen tilasta on lohkottu Ylipalojoen tila, joka on sijainnut nykyisen Yli-Anttilan tilan kohdalla. Tilan alueella sekä sen läheisyydessä on maastossa nähtävissä useita erityyppisiä ja -aikaisia rakennusten jäännöksiä, joita käytiin inventoinnin yhteydessä tarkastamassa maanomistajan kanssa. Paikalla on

muun muassa rakennusten perustusten kivijalkoja ja kellarikuoppia. Osaan jäännöksistä liittyy muisti- tai perimätietoa. Maastossa todetut jäännökset sijoittuvat samoille kohdin kuin vuoden 1911 kartalle (Tukkila; kuva 38) merkityt rakennukset lukuun ottamatta kellarikuoppaa, joka kuitenkin todennäköisesti liittyy myös 1900-luvun asutusvaiheeseen. Jäännökset ovat suhteellisen nuoria eivätkä siten ikänsä puolesta suojeltavia.

Paikallisen asukkaan mukaan tilan lähistöllä virtavassa Palojossa on ollut mylly. Vuosien 1870–1871 Senaatin kartalle (karttalehti X 29; kuva 6) oletetun myllypaikan kohdalle on merkitty joen ylittävä silta (ei kuitenkaan tietä). Paikalla on nykyisin pieni koski sekä sen yläpuolelle padottu pieni allas.

Maastollisesti paikka olisi myllylle sopiva. Kosken, padon ja patoaltaan alue on kuitenkin huomattavan muokattua, eikä paikalla ollut todettavissa mitään viitteitä myllystä. Paikalla olevan padon rakentamisajankohdasta ei ole tietoa. Historiallisilla kartoilla paikalla ei ole patoa tai myllyä (Hassell 1780; Zitting 1803, 1804 ja 1807; Peruskartat 1938, 1940 ja 1960: kartalehdet 2044 02 ja 2044 05).



Kuva 31. Palojoen tila sijoittuu 1800-luvun puolivälin pitäjänkartan perusteella nykyisen Palorinteen tilan kohdalle. Todennäköisesti paikalla on ollut talo jo 1800-luvun alussa. Tonttimaa on edelleen rakennettu ja asuttu. Historialliselle asuinpaikalle ehdotetaan statusta muu kohde. Kartta: Johanna Rahtola, Maanala Oy.



Kuva 32. Palorinne-nimisen tilan piha-alueetta kuvassa vasemmalla. Palojoen tila on sijainnut 1800-luvulla todennäköisesti samalla paikalla. Kuva: Johanna Rahtola, Maanala Oy.



Kuva 33. Yli-Anttilan tilan alueella näkyviä rakennusten jäännöksiä, jotka ajoittunevat 1900-luvun alkuun. Kuva: Johanna Rahtola, Maanala Oy.



Kuva 35. Riihen perustusten jäännökset. Kyseisellä kohdalla on sijainnut rakennus 1900-luvun alun kartalla. Kuva: Johanna Rahtola, Maanala Oy.



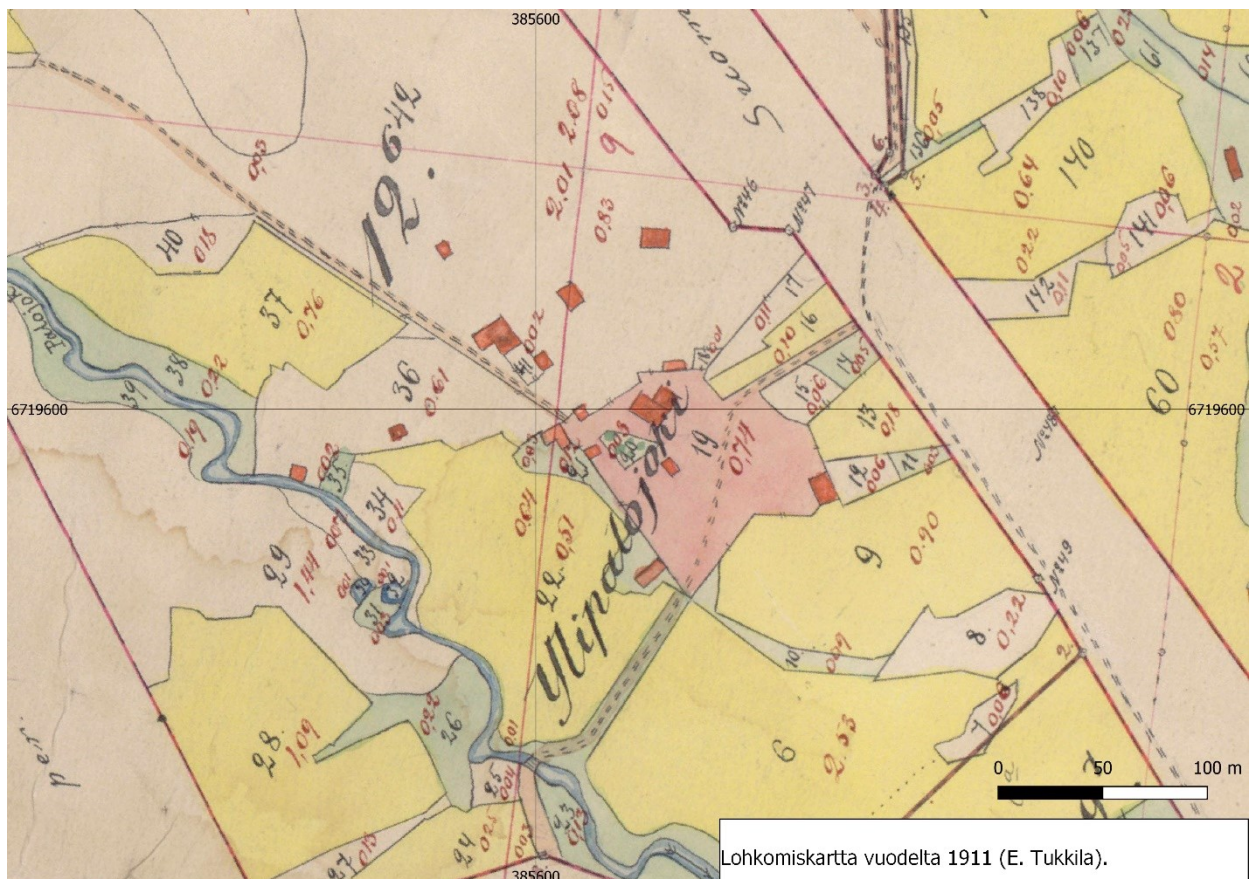
Kuva 34. Kellarikuoppa, jota ei ole merkitty 1900-luvun alun kartalle, mutta joka kuitenkin liittyy kyseiseen asutusvaiheeseen. Kuva: Johanna Rahtola, Maanala Oy.



Kuva 36. Palojoessa olevaa patorakennelmaa. Patoa ei ole merkitty millekään käytettävissä olleista historiallisista kartoista. Kuva: Johanna Rahtola, Maanala Oy.



Kuva 37. Vuosina 1803–1807 laaditulle kartalle ei ole merkitty Palojoen taloa, mutta kartalla näkyvien tielinjausten ja peltomuotojen perusteella se on ollut tuolloin jo olemassa. Tilasta on myöhemmin lohkottu Ylipalojen tila, jonka tonttimaa on kartalla emätilasta koilliseen. Kartta: Johanna Rahtola, Maanala Oy.



Kuva 38. Ylipalojen tila vuoden 1911 lohkomiskartalla. Suurin osa maastossa edelleen näkyvistä erilaisien rakennusten perustusten jäännöksistä sijoittuu kartalle merkittyjen rakennusten kohdalle. Kartta: Johanna Rahtola, Maanala Oy.

5.6. Hyvinkää Knihtilä

Uusi kohde – ehdotetaan rekisteröitäväksi muuna kohteena

Tyyppi: asuinpaikat

Ajoitus: historiallinen

Koordinaatit: N 6719740 E 386470

Korkeus: noin 85 m mpy

Löydöt: –

Nykyisen Heikkilän tilan kohdalle on merkitty talo 1800-luvun puolivälin pitäjänkartalle (kuvat 4 ja 5). Kartalla on merkintä Knihtilä. Vuosina 1803–1807 laaditulle geometriselle kartalle (Zitting; kuvat 3 ja 42) kyseiselle kohdalle ei ole taloa merkitty, mutta teiden ja peltojen sijoittumisen perusteella paikalla on voinut sijaita tonttimaa. Suhteellisen samassa kohdassa

on tonttialue myös vuoden 1940 peruskartalla (karttalehti 2044 05). Alue on edelleen täysin rakennettua ja asuttua.



Kuva 39. Heikkilän tilan piha-alueetta kuvassa tien oikealla puolella. Kuvattu kaakkoon. Kuva: Johanna Rahtola, Maanala Oy.



Kuva 40. Nykyisen Heikkilän tilan aluetta kuvattuna koilliseen. Paikalla on todennäköisesti asuttu jo 1800-luvun alussa. Pitäjänkartalle tila on merkitty Knihtilän nimellä. Kuva: Johanna Rahtola, Maanala Oy.



Kuva 41. Knihtilän tila sijoittuu 1800-luvun puolivälin pitäjänkartan perusteella nykyisen Heikkilän tilan kohdalle. Todennäköisesti paikalla on ollut talo jo 1800-luvun alussa. Tonttimaa on edelleen rakennettu ja asuttu. Historialliselle asuinpaikalle ehdotetaan statusta muu kohde. Kartta: Johanna Rahtola, Maanala Oy.



Kuva 42. Vuosina 1803–1807 laaditulle kartalle ei ole merkitty Knihtilän taloa, mutta kartalla näkyvien teiden ja peltojen sijoittumisen perusteella se on voinut olla tuolloin jo olemassa. 1940-luvulla tontti on sijainnut suunnilleen samalla kohtaa. Kartta: Johanna Rahtola, Maanala Oy.

5.7. Hyvinkää Juva

Uusi kohde – ehdotetaan rekisteröitäväksi muuna kohteena

Tyyppi: asuinpaikat, torpat

Ajoitus: historiallinen

Koordinaatit: N 6719914 E 387605

Korkeus: noin 85 m mpy

Löydöt: –

Juvan torppa on merkittynä vuosina 1775–1806 laaditulle, niin sanotulle Kuninkaan kartastolle (Harju 1912; kuva 46). Kartta on pienimittakaavainen, joten torpan paikkaa on sen perusteella vaikea täsmällisesti paikantaa. Torppa on merkitty myös vuoden 1785 geometriselle kartalle (Bonej & Zitting). Sen perusteella torppa paikantuu vuoden 1940 peruskartalle (karttalehti 2044 05; kuva 47) merkityn Juvan tilan eteläpuoliselle peltoalueelle. 1800-luvun puolivälin pitäjänkartalle torppa on merkitty hieman länteen 1700-luvun lopun kartalle merkitystä paikasta (kuvat 4, 5 ja 47). Maastossa näiden välimaastoon sijoittuu peltosaa-

reke, joka on kuitenkin huomattavan kivikkoisen eikä tonttimaaksi potentiaalinen. Potentiaalisin asuinpaikan sijainti olisi edelleen asuttujen, nykyisten Juvan ja Yli-Juvan tilojen kohdalla.

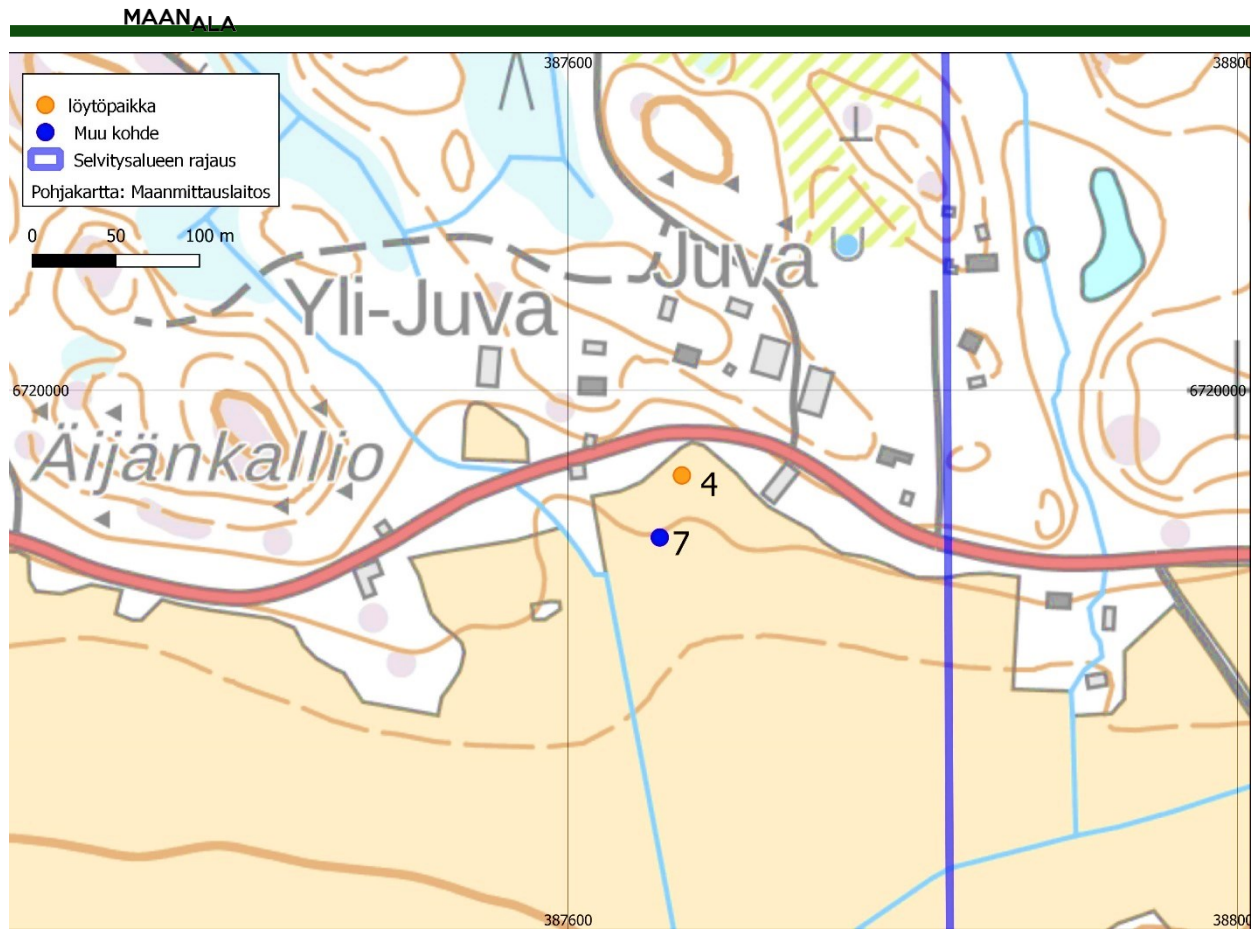
Maastossa peltoaluetta ja asutumatonta ympäristöä tarkastettiin kattavasti silmänvaraisesti sekä tutkimalla aluetta kevyellä kairalla niillä kohdin, kun se oli mahdollista. Rakennetuille ja asutuille piha-alueille ei menty. Historiallisen torpan jäännöksiä ei alueella todettu.



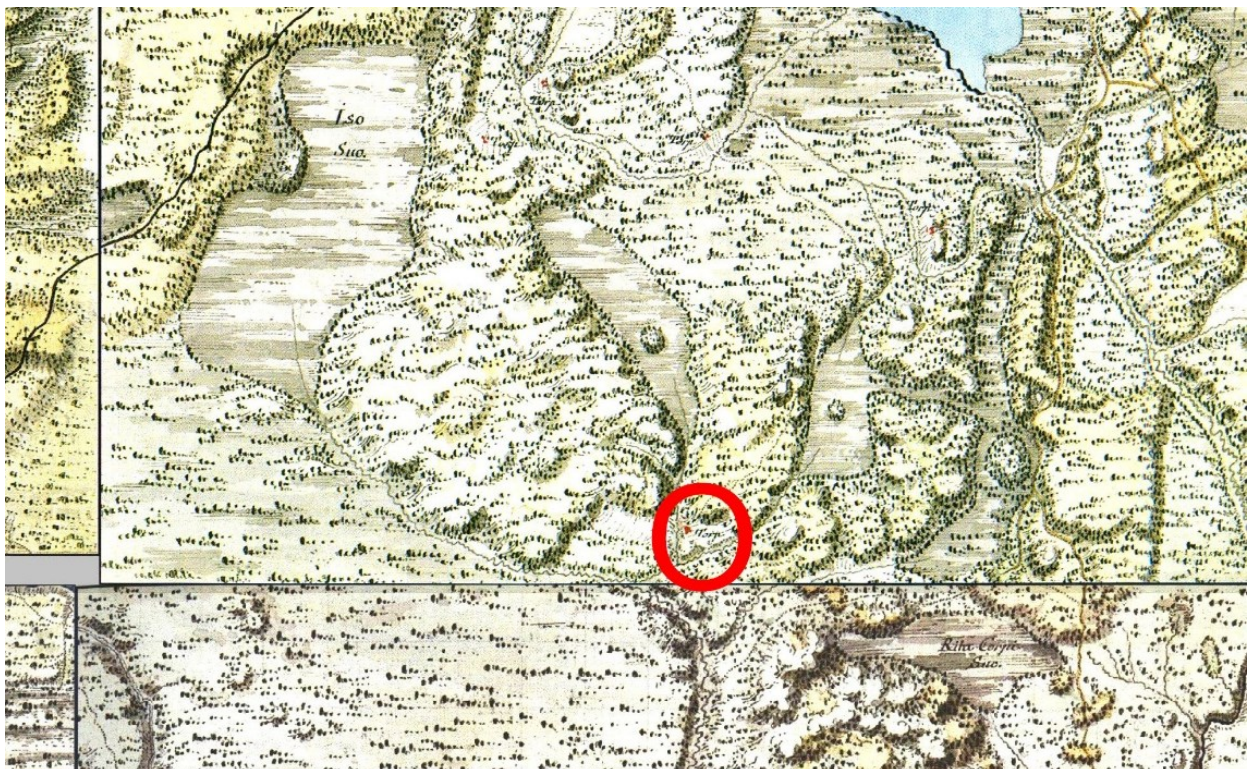
Kuva 43. Juvan torpan ympäristöä kuvattuna länteen. Kuva: Johanna Rahtola, Maanala Oy.



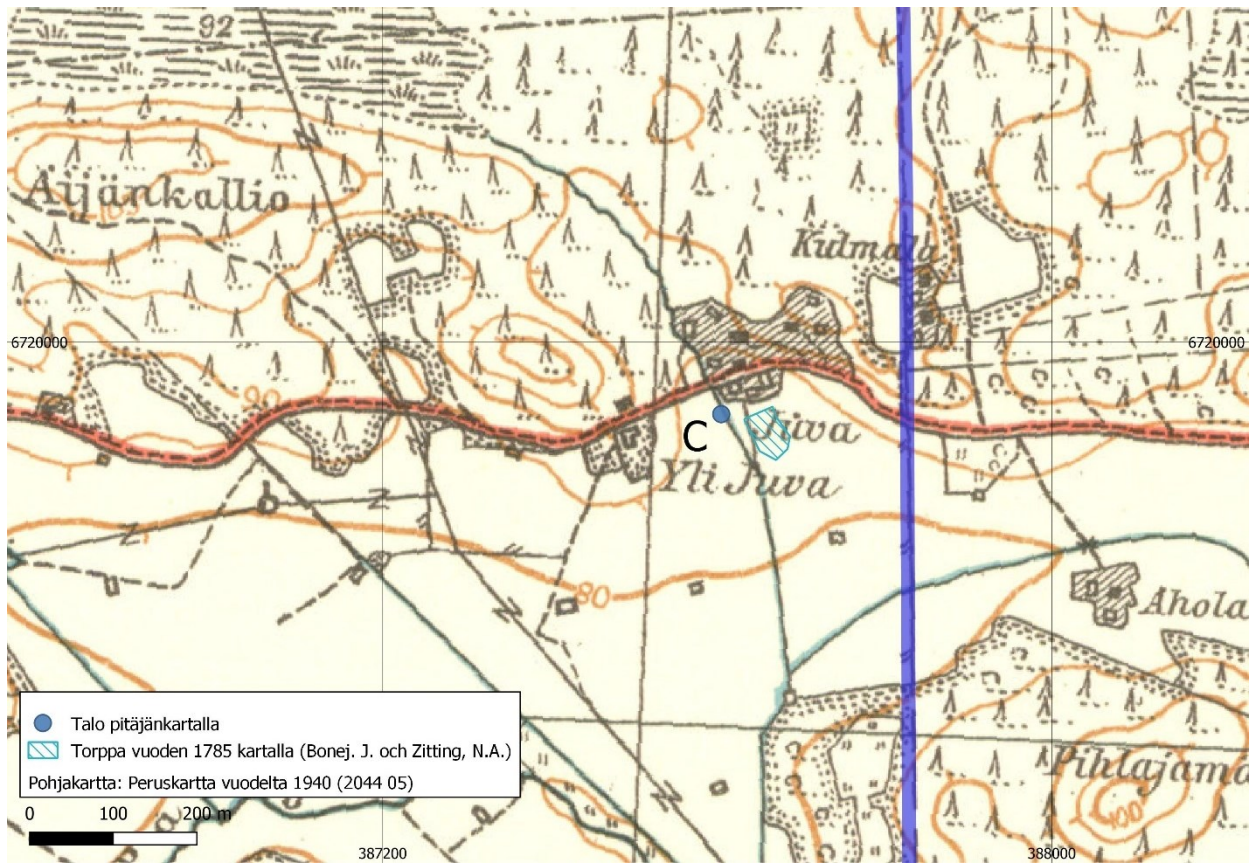
Kuva 44. Peltoaluetta Juvan torpan ympäristössä. Kuvattu itään. Kuva: Johanna Rahtola, Maanala Oy.



Kuva 45. Juvan historialliselle asuinpaikalle ehdotetaan statusta muu kohde ja sijainniksi kartalla näkyvää pistettä. Torppa paikantuu historiallisten karttojen perusteella Juvan ja Yli-Juvan tilojen eteläpuolisille pelloille. Kohde 4 on Juvalan kiviakautisen tasataltan löytöpaikka, jota käsitellään alaluvussa 5.4. Kartta: Johanna Rahtola, Maanala Oy.



Kuva 46. Juvan torppa on merkitty jo vuosina 1775–1806 laadittuun Kuninkaan kartastoon.



Kuva 47. Historiallinen asutus Juvan torpan alueella vanhojen karttojen perusteella. Kartta: Johanna Rahlola, Maanala Oy.



Kuva 48. Historiallinen asutus Juvan torpan alueella vanhojen karttojen perusteella. Kartta: Johanna Rahlola, Maanala Oy.

5.8. Hyvinkää Palopuro ratavartijan tuvan tontti

Muinaisjäännöstunnus: 1000043348

Status: muu kohde

Tyyppi: asuinpaikat

Ajoitus: historiallinen, 1800-luku

Koordinaatit: N 6718759 E 386394

Korkeus: noin 85 m mpy

Löydöt: –

Aikaisemmat tutkimukset: Roosa Ruotsalainen, inventointi 2021

Muinaisjäännösrekisteri: Palopuron vahtitupa on sijainnut Palopuron entisen seisakkeen yhteydessä. Vahtitupa on ollut seisaketta vanhempi, sillä se on luultavasti rataosuuden alkuperäisiä vahtitupien paikkoja. Vuoden 1871 Senaatin kartastossa Palopurossa on vahtituvan lisäksi kolme ulkorakennusta. Vahtitupa on saattanut olla 1880-luvulta. Alanko kirjoittaa historiikissaan, että Palopuron vahtitupa olisi tuolta vuosikymmeneltä. Pituusprofiilikin on 1880-luvulta. Varmaksi tätä ei voida sanoa, sillä vahtitupa on purettu. Pituusprofiilin mukaan Palopuron vahtitupa on ollut ainut rataosuuden kaksoisvahtitupa. 1980-luvulla vahtituvalla on ollut yksi ulkorakennus. Vielä vuonna 2010 tehdyssä ympäristövaikutusarvion liitteessä Palopuron vahtitupa on merkitty paikallisesti merkittäväksi rakennukseksi. Rakennukset on purettu ennen vuotta 2014.

Ratavartijan tuvan alueella on jäljellä enää kasvillisuutta. Pihapiiri on avoin, mutta sitä rajaavat suuret puut sekä syreeniaita. Pihan laitoilla kasvaa kaksi hyvin vanhaa koivua. Pihassa on myös useita omenapuita sekä marjapensaita. Ruusut kasvavat radan puolella pihaa. Rakennusten kivijalkoja ei ole enää nähtävissä, mutta tontilta löytyy muun muassa tiiltä ja kivijalan kappaleita. Alueella on myös puutolppaista piikkilanka-aitaa huoltotien vieressä metsän puolella. Vuonna 1959 tehdyn puutarhasuunnitelman mukaisesti pihassa on ollut lehtipuita sekä erilaisia pensaslajikkeita ja muun muassa omenapuita ja marjapensaita. Syreeniaita on rajannut asuinrakennuksen muusta pihasta. Tämä syreeniaita on pihassa edelleen. Suunnitelmassa on myös merkitty koivut, sekä omenapuut, joista osa on yhä samoilla paikoilla. Runsaat marjapensaat ovat olleet pääasiassa omenapuiden katveessa. Nyt ne ovat levinneet ympäri tonttia. Radanpuolen omenapuut eivät ole enää jäljellä. Tonttia nykyisin varjostavat havupuut ovat ilmeisesti kasvaneet tai istutettu suunnitelman tekemisen jälkeen.

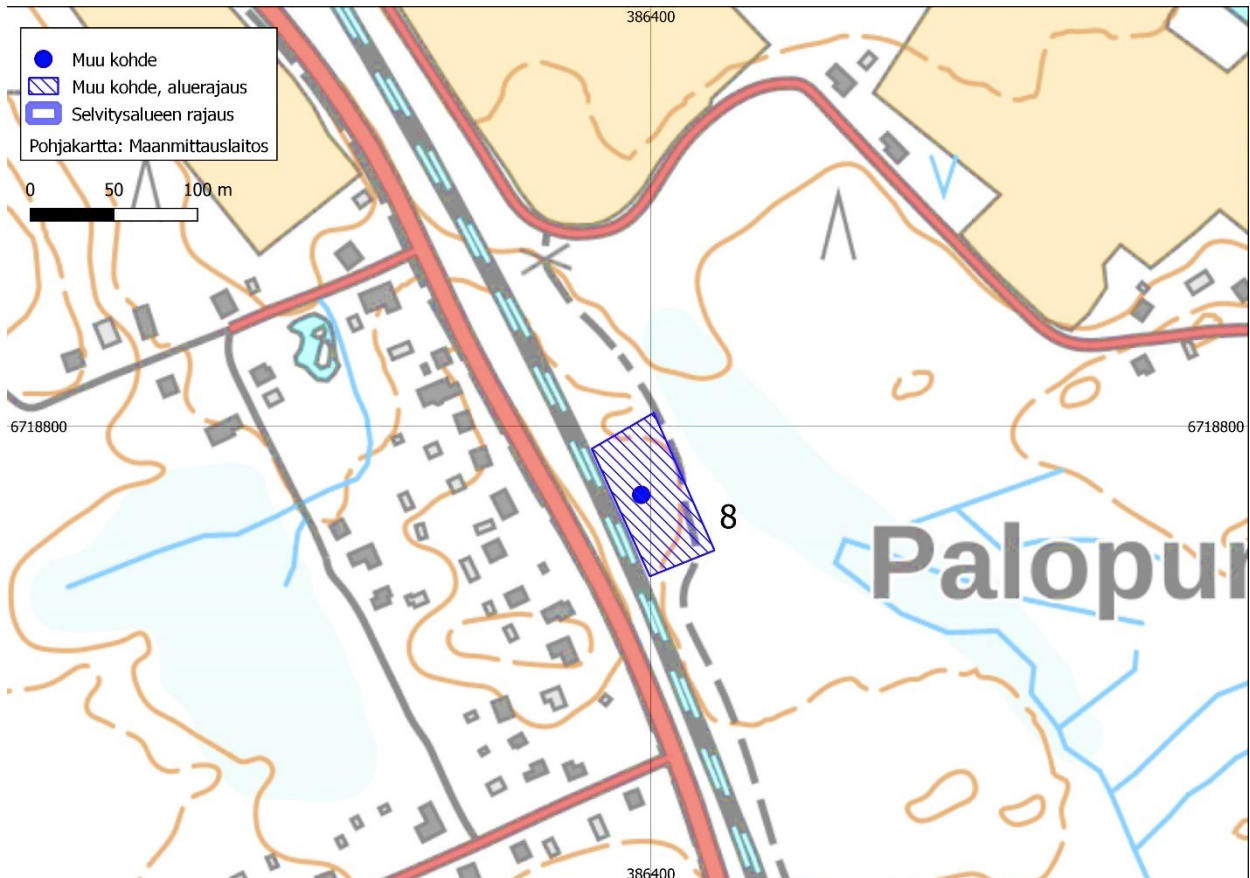
Vuoden 2023 inventoinnin havainnot: Palopuron ratavartijan tuvan tontti on matala kumpare aivan radan vieressä, mutta paikalta ei ollut mahdollista erottaa enää rakennusten jäänteitä tai kivijalkoja. Ainoastaan marjapensaat sekä omenapuut kertoivat vanhasta pihapiiristä.



Kuva 49. Ratavartijan tuvan tonttia kuvattuna pohjoiseen. Kuva: Johanna Rahtola, Maanala Oy.



Kuva 50. Palopuron vanhan aseman vartijan tuvan paikka. Kuvassa Johanna Rahtola. Kuvattu kaakosta.
Kuva: Hannu Takala, Maanala Oy.



Kuva 51. Ratakartan tuvan tontin aluerajaus ja pistemäinen sijaintitieto Muinaisjäännösrekisterin mukaan. Tupa on rekisterissä statuksella muu kohde. Kartta: Johanna Rahtola, Maanala Oy.

6. Yhteenveto

Selvitysalueelta ei tunnettu ennestään kiinteitä muinaisjäännöksiä. Alueelta tunnettiin yksi kivikautisen esineen irtolöytöpaikka sekä Palopuron seisakkeen ratavartijan tuvan tontti, jonka status on Muinaisjäännösrekisterissä muu kohde.

Alueella syksyllä 2023 tehdyssä arkeologisessa inventoinnissa löytyi yksi rajamerkki (*Juvankoski*) selvitysalueen kaakkoiskulmasta sekä sotahistoriallisia kaivantoja Kivimäen länsipuolelta (*Kivimäki 1 ja Kivimäki 2*). Kohteita ehdotetaan rekisteröitäviksi kiinteinä muinaisjäännöksinä. Inventoinnissa todettiin sotahistoriallisia kaivantoja myös Lautakatonmäellä. Tode-
tut kaivannot sijaitsevat selvitysalueen ulkopuolella, sen länsirajan tuntumassa.

Historiallisten karttojen perusteella alueella on sijannut 1700-luvulla yksi torppa (*Juva*) sekä viimeistään 1800-luvun puolivälissä *Palojoki* ja

Heikkilä/Knihtilä -nimiset uudistilat. Historialliseen asutukseen liittyviä suojeltavia jäännöksiä ei maastotutkimuksissa todettu ja kyseiset kohteet esitetään rekisteröitäviksi statuksella muu kohde.

Ennestään tunnetuilla kohteilla (*Juvala ja Palopuro ratavartijan tuvan tontti*) ei tehty uusia havaintoja, joten kohteiden suojelustatuksille ei ehdoteta muutoksia.

Lahdessa 29.1.2024

Hannu Takala
arkeologi, FT

Johanna Rahtola
arkeologi, FM

Maanala Oy

7. Lähteet

Kirjallisuus ja tutkimusraportit:

Aunesluoma, Juhana & Häikiö, Martti 1995. *Suomen vapaussota 1918. Kartasto ja tutkimusopas*. Vapaussodan invalidien muistosäätiö, Helsinki.

Bilund, Antti & Seitsonen, Oula 2001. *Hyvinkään muinaisjäännösinventointi*. Museoviraston arkisto.

Harju, Erkki-Sakari 1912. *Kuninkaan kartasto Etelä-Suomesta 1776–1805*. Suomalaisen kirjallisuuden seura, Helsinki.

Kronlund, Jarl 1986. Hyvinkää itsenäisyysso-
dassa 1918. *Tiede ja ase* 44/1986, 154–205.

Lahtinen, Anu 2017. *Hyvät, pahat ja hyvinkääläiset. Hyvinkään seudun historia*. Siltala, Helsinki

Ruotsalainen, Roosa 2021. *Kerava–Riihimäki rataosuuden kulttuurihistoriallisten kohteiden inventointi*. Väyläviraston julkaisuja 53/2021.

Karttalähteet:

Bonej, Johan & Zitting, Nils Anders 1785. *Geometrisk Charta öfver Ärkylä Byss Ågor, uti Tavstehus Län, Nedre Hollola Härad, Janackala Socken och Hausjärvi Capell*. Maanmittaushallituksen uudistusarkisto, Kansallisarkisto.

Hassell, Isak Jakob 1780. *Hyvinge Bya Charta i Nyland Borgå Härad och Nurmijärvi Sockn*. Maanmittaushallituksen uudistusarkisto, Kansallisarkisto.

Luostarinen, Heikki Uljas 1920–1921. *Kartta osasta Juvanparikan rälssitilan N 6, RN 6 tiluksista. Erkylän kylässä Hyvinkään kunnassa. Uudenmaan lääniä*. Hyvinkää 2:17. Maanmittauslaitos.

Peruskartta 1960. *Karttalehti 2044 01 Rajamäki*. Maanmittauslaitos.

Peruskartta 1960. *Karttalehti 2044 02 Hyvinkää*. Maanmittauslaitos.

Peruskartta 1960. *Karttalehti 2044 05 Ridasjärvi*. Maanmittauslaitos.

Peruskartta 1960. *Karttalehti 2044 05 Jokela*. Maanmittauslaitos.

Peruskartta 1940. *Karttalehti 2044 05*. Maanmittauslaitos.

Peruskartta 1938. *Karttalehti 2044 02*. Maanmittauslaitos.

Pitäjänkartta n.d. *Karttalehti 2044 01 Hyvinkää*. Pitäjänkartasto, Maanmittauslaitoksen historiallinen kartta-arkisto, Kansallisarkisto.

Pitäjänkartta n.d. *Karttalehti 2044 02 Hyvinkää*. Pitäjänkartasto, Maanmittauslaitoksen historiallinen kartta-arkisto, Kansallisarkisto.

Pitäjänkartta n.d. *Karttalehti 2044 04 Hyvinkää*. Pitäjänkartasto, Maanmittauslaitoksen historiallinen kartta-arkisto, Kansallisarkisto.

Pitäjänkartta n.d. *Karttalehti 2044 05 Hyvinkää*. Pitäjänkartasto, Maanmittauslaitoksen historiallinen kartta-arkisto, Kansallisarkisto.

Senaatin kartta 1870–1871. *Karttalehti X 29*. Senaatin kartasto, Maanmittauslaitoksen historiallinen kartta-arkisto, Kansallisarkisto.

Senaatin kartta 1870–1871. *Karttalehti XI 29*. Senaatin kartasto, Maanmittauslaitoksen historiallinen kartta-arkisto, Kansallisarkisto.

Senaatin kartta 1870–1871. *Karttalehti X 30*. Senaatin kartasto, Maanmittauslaitoksen historiallinen kartta-arkisto, Kansallisarkisto.

Senaatin kartta 1870–1872. *Karttalehti XI 30*. Senaatin kartasto, Maanmittauslaitoksen historiallinen kartta-arkisto, Kansallisarkisto.

Tukkila, Frans Edvard. 1911. *Kartta litt. L b, RN 12² merkitystä Ylipalojoeksi kutsutusta 0,5000 Palojoen perintötilasta Nurmijärven pitäjän, Hyvinkään kylässä Uudenmaan lääniä*. Hyvinkää 3:17. Maanmittauslaitos.

Zitting, Nils Anders 1803, 1804 ja 1807. *Geometrisk Charta öfver Hyvinge Samfällighets Ågor uti Nylands Län Borgå Härad och Nurmijärvi Socken*. Maanmittauslaitoksen uudistusarkisto, Kansallisarkisto.