

## OSALLISTUMIS- JA ARVIOINTISUUNNITELMA Palvelukeskus Ävik ja Hyria (ent. Uudenmaan maaseutuopisto)



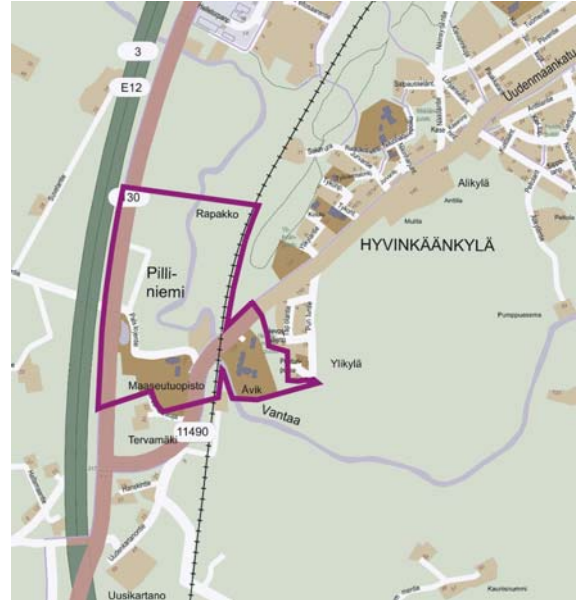
Hyvinkään kaupungin 17. kaupunginosaa koskeva asemakaava

## OSALLISTUMIS- JA ARVIOINTISUUNNITELMA

Asemakaavan laatiminen Hyvinkään kaupungin 17. kaupunginosaan Palvelukeskus Ävikin ja Hyrian (ent. Uudenmaan maaseutuopisto) alueille.

### 1 SUUNNITTELUALUE / SIJAINTI

Suunnittelualue sijaitsee Hyvinkäänkylässä lähellä Hämeenlinnantien (mt 130) ja Uudenmaankadun risteystä. Alue sijoittuu molemmin puolin Uudenmaankatua ja rajautuu lännessä Hämeenlinnantiehen, idässä Hanganrataan ja Ävikin harjuun (Hevosmäki), pohjoisessa pääosin Hyrian peltoalueisiin ja etelässä harjualueen reunaan ja Vantaanjoen tulvaniittyyn. Alue käsittää pääasiassa Hyrian (ent Uudenmaan maaseutuopisto) ja Palvelukeskus Ävikin alueita. Alueen rajausta tarkennetaan suunnittelun kuluessa. Pinta-alaltaan alue on hieman alle 42 ha.



Kuva 1. Suunnittelualueen sijainti

### 2 TAVOITTEET JA PERUSTEET ASEMAKAAVOJEN LAATIMISELLE

Alueelle on laadittu opinnäytetyönä asemakaavaluonnos v. 2006 (Tanner). Nyt asemakaavoitus on tarkoitus käynnistää virallisesti ja laatia lainvoimainen asemakaava. Kaavoituksen tarkoituksena on toteuttaa ja tarkistaa alueella voimassa olevaa keskustaajaman osayleiskavaa, sekä varmistaa Hyvinkään keskustaajaman kulttuuriympäristön hoitosuunnitelman toteuttaminen. Kaavoituksen yhteydessä kartoitetaan alueen tulevaisuuden käyttöä ja mahdollisia rakennuspaineita, sekä osoitetaan Hanganradan tasoristeyksen poistamisesta mahdollisesti aiheutuvat uudet liikennejärjestelyt. Lisäksi kaavaratkaisujen avulla pyritään arvokkaan kulttuurimaiseman sekä luonnonarvojen säilymiseen. Tavoitteita tarkennetaan suunnittelun kuluessa.

### 3 LÄHTÖTIEDOT

Alueen lähtötiedoista on koostettu erillinen raportti ”Uudenmaan maaseutuopisto, Palvelukeskus Ävik, Selvitys alueen lähtötiedoista” vuonna 2004 (Tanner). Tässä osallistumis- ja arviointisuunnitelmassa on raportin lähtötiedoista esitetty pääosin päivitetty tiivistelmä.

#### 3.1 Nykytilanne

##### Rakennettu ympäristö

Alue on Hyvinkään vanhinta asuttua seutua. Sekä Vantaanjoki että Salpausselän reunamuodostuma ovat tarjonneet edullisia asuinpaikkoja, minkä ansiosta alueella on historiallisesti monikerroksinen rakennuskanta. Alueella on tehty myös muutamia esihistoriallisia löytöjä, mm. merkkejä kivikautisesta asutuksesta. Tällä hetkellä alueella sijaitsevat ammatillinen oppilaitos Hyria (ent. Uudenmaan maaseutuopisto), sekä Palvelukeskus Ävik (kuurojen ja kuurosokeiden palveluasumista), joihin kuuluu useita eri-ikäisiä rakennuksia aina 1800-luvun lopulta 2000-luvulle asti. Molemmissa pihapiireissä on kulttuurihistoriallisesti arvokkaita rakennuksia, jopa maakunnallisesti arvokkaaksi luokiteltuja. Muita kulttuurihistoriallisesti arvokkaita kohteita alueella ovat Krissin rautatiesilta, sekä Hevosmäellä sijaitseva vanhan Helsinki-Hämeenlinna-tien osa luonnonkivipengerryksineen. Muuten alue on rakentamatonta peltoa tai metsää.

### Kulttuurihistorialliset kohteet

Alueella sijaitsee useita kulttuurihistoriallisesti arvokkaita rakennuksia ja muita kohteita. Uudenmaan liiton inventoinneissa ”Rakennettu uusimaa” (Putkonen 2006) , ”Missä maat on mainioimmat” (Uudenmaanliiton julkaisu E-144 – 2012) sekä v. 2013 päivitettyssä Hyvinkään keskustaajaman kulttuuriympäristön hoitosuunnitelmassa mainitaan Hyvinkäänkylän kulttuurimaisema, johon sekä Ävikin että entisen maaseutuopiston rakennusryhmät ja vanha Krissin rautatiesilta kuuluvat. Näiden lisäksi alueelta löytyy vanhan Helsinki—Hämeenlinnan maantien säilynyt osuus Ävikin harjulla, joka erikseen mainitaan v. 2000 valmistuneessa Hyvinkään keskustaajaman kulttuuriympäristön hoitosuunnitelmassa sekä rakennusinventointikorteissa.

Opinnäytetyön laadintavaiheessa Keski-Uudenmaan maakuntamuseosta saatiin 20.1.2005 lausunto alueen suojelutavoitteista ja nämä asemakaavalla suojeltavaksi esitetyt rakennukset on esitetty kuvassa 2.



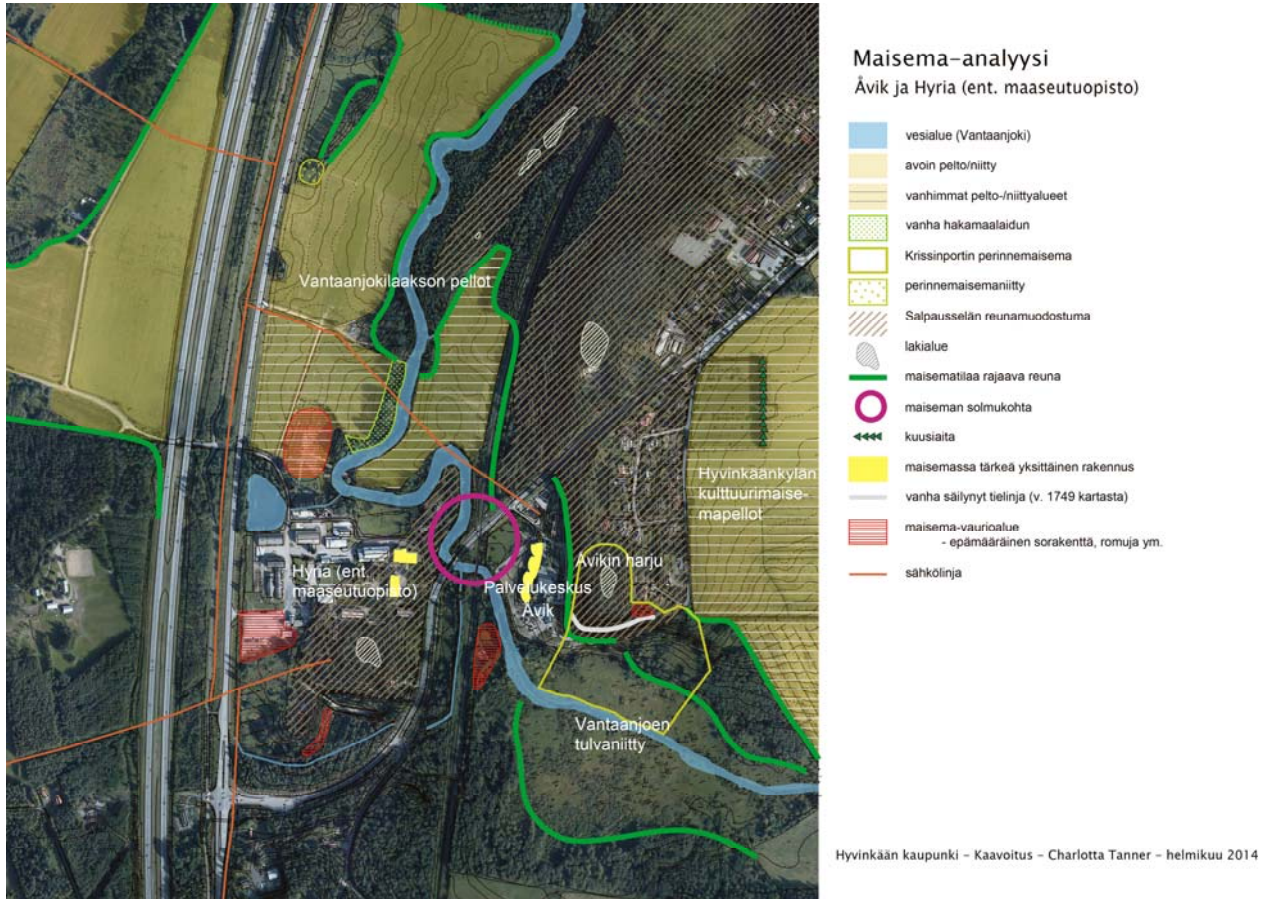
Kuva 2. Arvokkaat kulttuuriympäristökohteet. (Keltaisella on rajattu Hyvinkäänkylän kulttuurimaisema-alue, turkoosilla suojeltavaksi esitetyt rakennukset ja violetilla on esitetty Krissin rautatiesilta ja vanha Hämeenlinnantien osuus.)

### Kunnallistekniikka

Alueelle ulottuu Hyvinkään veden vesijohto-, sadevesi- ja jätevesiverkosto, johon sekä Ävikin että Hyrian kiinteistöt ovat liittyneet. Ävikin puolelle sijoittuu kaupungin jäteveden pumppaamo, josta vedet kuljetetaan edelleen takaisin kaupunkiin päin paineputkella. Hyrialla on oma jäteveden pumppaamonsa, jolla osa jätevesistä pumpataan kaupungin verkkoon. Muita kaapeleita alueella on Elisalla, Soneralla ja Fortumilla.

### Luonnonympäristö ja maisema

Suunnittelualue on luonnonolosuhteiltaan, sekä asutus- ja kulttuurihistorialtaan rikas ja monikerroksinen. Maisemaltaan paikka on erityisen hieno sekä geologisesti että kulttuurimaisemallisesti. Vantaanjoki puhkaisee Salpausselän harjun muodostaen maisemallisen solmukohtan. Paikka on ainutlaatuinen Hyvinkäällä. Alueelle tehty maisema-analyysi löytyy kuvasta 3.



Kuva 3. Maisema-analyysi 2014

### Maaperä ja rakennettavuus

Pinnanmuodoiltaan maasto vaihtelee melko alavista, loivasti Vantaanjoen suuntaan viettävistä pelloista, paikoitellen hyvinkin jyrkästi kohoaviin harjuihin. Maaseutuopiston pellot ja tulvaniitty ovat maastoltaan alavimpia, korkeustason muuttuessa pelloilla vähitellen +84,3:stä joen +78:aan. Tulvaniityllä korkeustaso laskee jopa tasolle +77,9. Alueen korkeimmat kohdat sijaitsevat harjujen päällä, Ävikin puolella yli +110,3 ja maaseutuopiston eteläpuolella +102,9. Ävikin kohdalla harju on muutenkin hyvin jyrkkärinteinen, varsinkin vanhan Hämeenlinnantien kohdalla.

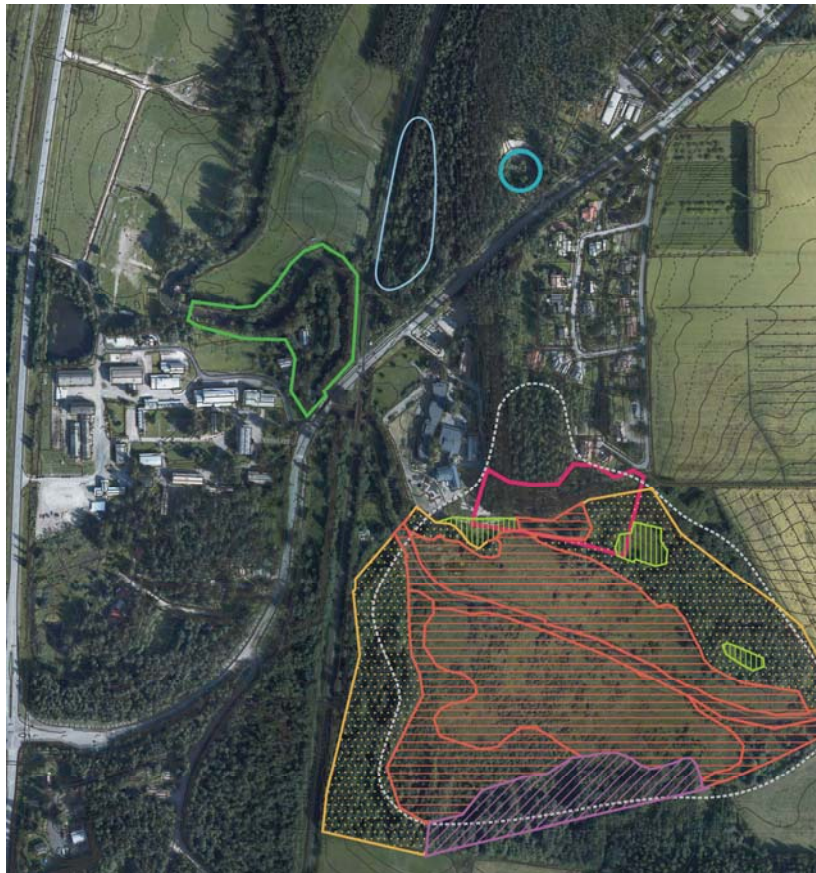
Alueen maaperä vaihtelee harjumuodostelman karkea- ja keski-hiekasta ja hienohiekan alueista, tulvaniityn liejuun. Maaseutuopiston pellot Vantaanjoen länsipuolella ovat savipohjaisia, mutta päällä on noin 80 cm karkeasilttiä. Joen itäpuolella maaperä on kokonaan savea. Rakentamiseen parhaiten soveltuvat hiekka-alueet ovat suurimmaksi osaksi jo rakentuneet. Uusia rakennuksia suunniteltaessa tulisi maaperä varsinkin hieta-savialueilla tutkia tarkemmin.

### Kasvillisuus ja eläimistö

Luonnonoloiltaan alue on hyvin vaihtelevaa ja monipuolista, alkaen Vantaanjoen pensaikeista ja peltoaukeista, Ävikin puolella olevan tulvaniityn luhtakasvillisuudesta aina Salpausselän harjun mäntyvaltaiseen kasvillisuuteen. Tulvaniitty ja Ävikin harju on luokiteltu paikallisesti arvokkaaksi (tulvaniityn eteläosa osittain myös maakunnallisesti arvokkaaksi) luontokohteeksi mm. alueella esiintyvien merkittävien kasvilajien ja runsaan linnuston ansiosta (mm. satakieliä) (kuva 4.). Vuonna 2012 tehdyssä elinympäristöselvityksessä tutkittiin myös tulvaniitytalueen soveltuvuutta sudenkorennoille (kuva 5.). Alueella ei havaittu suojeltavia tai uhanalaisia korentoja.

Myös entisen maaseutuopiston alue on kasvillisuudeltaan sekä eläimistöltään monipuolinen paikallisesti merkittävä luontokohde. Linnustoltaan maaseutuopiston ympäristö on poikkeuksellisen rikas ja siellä esiintyy monen eri biotoopin lintulajistoa. Alueella löytyy mm. sekä pesiviä kottarais- että pel-

tosirkkupareja, joiden molempien kannat ovat huomattavasti heikentyneet. Nisäkähavaintoja puolestaan on tehty mm. ketusta, saukosta, rusakoista, minkeistä, lumikoista, siileistä, oravista ja vesisiippa-lepakoista (Seppänen 2001).



**Luontoarvot**

Ävik ja Hyria (ent. maaseutuopisto)

**Luontoselvitykset:**

Ävikin harju  
 maakunnallisesti arvokas, Vuorinen 1999  
 maakunnallisesti arvokas tunturikurjenherneen kasvupaikkana, paikkakunnallisesti merkittävä maisema- ja luontokohde, Viikka 1988

**Elinympäristöselvitys 2012, Luontotieto Keiron**

- maakunnallisesti arvokas
- paikallisesti erittäin arvokas
- paikallisesti arvokas
- joitakin luontoarvoja

**Kasvillisuuskartotukset:**

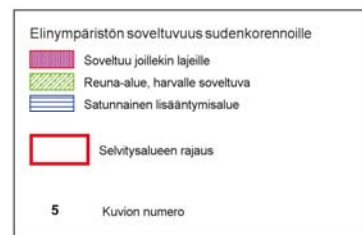
- Uudellamaalla uhanalainen: tunturikurjenherne (*Astragalus alpinus*), Rantanen 2009
- tunturikurjenherne (*Astragalus alpinus*), Vuorinen 1999, Hiiska 2002
- Hyvinäkällä harvinaiset: hietaoorvoki (*Viola rupestris*), Rantanen 2008; kartioakankakali (*Asuga pyramidalis*) Rantanen 2008, 2009; kangasajuroho, (*Thymus serpyllum*) Rantanen 2008
- Uudellamaalla uhanalainen: tunturikurjenherne (*Astragalus alpinus*), Rantanen 2009
- Jalopuita mm. vuorijalava (*Ulmus glabra* 7 kpl), metsävaahtera (*Acer platanoides* 13 kpl), Hiiska 2002

Hyvinkään kaupunki - Kaavoitus - Charlotta Tanner - tammikuu 2014

Kuva 4. Luontoarvot

**Pohjavesi**

Suunnittelualue sijaitsee melkein kokonaan pohjavesialueella, vain mm. ns. ankkalampi ja Vantaanjoen länsipuolen peltoalueet jäävät pohjavesialueen ulkopuolelle. (katso kuva 9)



Hyvinkään kaupunki  
 Sveitsi, Ävik, Hirvisuo  
 Elinympäristöselvitys 2012

Kartta 5  
 Selvitysalue 2, Ävik. Elinympäristöjen soveltuvuus sudenkorennoille

Mittakaava 1:6500 7.11.2012  
 Laatinut Luontotieto Keiron/Jko, SPI

Kuva 5. Elinympäristöjen soveltuvuus sudenkorennoille (Luontotieto Keiron 2012)

### Pintavedet ja alin suositeltu rakentamiskorkeus

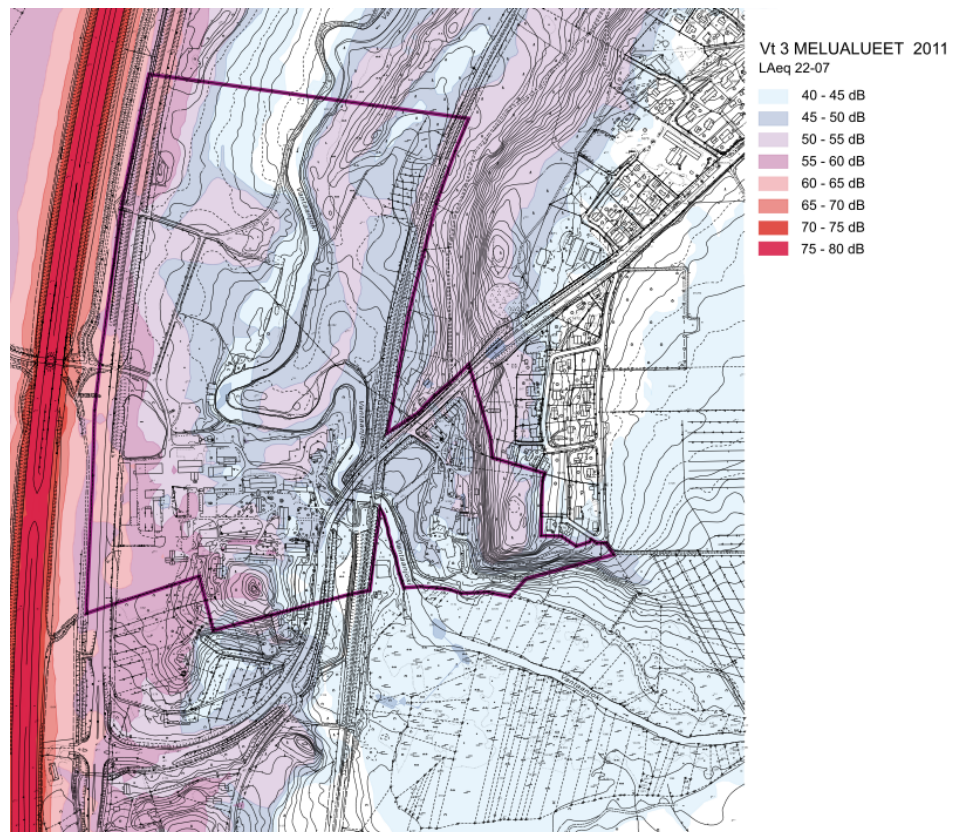
Alueen läpi virtaa Vantaanjoki, joka varsinkin Hyrian kohdalla on kulttuurimaisemallisesti, luonnonarvoiltaan ja virkistyskäytöllisesti arvokas. Vantaanjoen maisemakokonaisuus tulee säilyttää, mm. huolehtimalla yhtenäisten peltoaukeiden säilymisestä. Vedenlaatu joessa on tällä tyydyttävä. Hyrian alueella on ns. ankkalampi, jonka ylivuotovedet virtaavat Vantaanjokeen. Ankkalammen vesi on rehevöitynyttä ja huonokuntoista, ja se kuormittaa tulva-aikoina Vantaanjokea.

Uudenmaan ympäristökeskukselta on saatu vuonna 2007 lausunto Vantaanjoen tulvimisesta ja alimmista suositeltavista rakentamiskorkeuksista. Alin suositeltava rakentamiskorkeus tarkoittaa sitä korkeustasoa, jolle tulvavesi voi nousta ilman että se vahingoittaa rakenteita. Suositus perustuu kerran 50 vuodessa toistuvaan tulvakorkeuteen, johon lisätään olosuhteiden ja määritystarkkuuden perusteella harkinnanvarainen lisäkorkeus (tavoitteena, että suositus vastaa vähintään kerran 100 vuodessa toistuvaa tulvakorkeutta). Ävikin alueelta alin suositeltavaksi rakennuskorkeudeksi on arvioitu Uudenmaankadun sillan ja Vantaanjoen risteyskohdassa +81,14 (N2000).

### **Liikenne ja melu**

Hyrian länsipuolella kulkevat maantie 130 ja valtatie 3, sekä itäpuolelta opiston ohittava Hangonrata, aiheuttavat meluhäiriöitä alueella. Liikenneviraston meluselvityksen 2012 mukaan Helsinki-Hämeenlinna moottorien yli 50 dB yömelualue (LAeq 22-7) leviää melkein laajasti Hyrian alueelle. Vuoden 1928 vanhimmat asuntolarakennukset, vuoden -54 opintorakennus, Krissin tilaan kuuluneet puurakennukset sekä opetustyöpajarakennukset sijoittuvat yli 45 dB alueelle. Ävikin puolella yli 45 dB alue ulottuu melkein koko tontille. Poikkeuksena uusin rakennus ja sen takaiset piha-alueet sijoittuvat alle 45 dB alueelle ja Ävikin harjun reunan vanhat puutalot puolestaan yli 50 dB alueelle. Ävikin sijoittuminen osittain maastoltaan matalaan maiseman solmukohtaa näkyy siis selvästi melun leviämisessä.

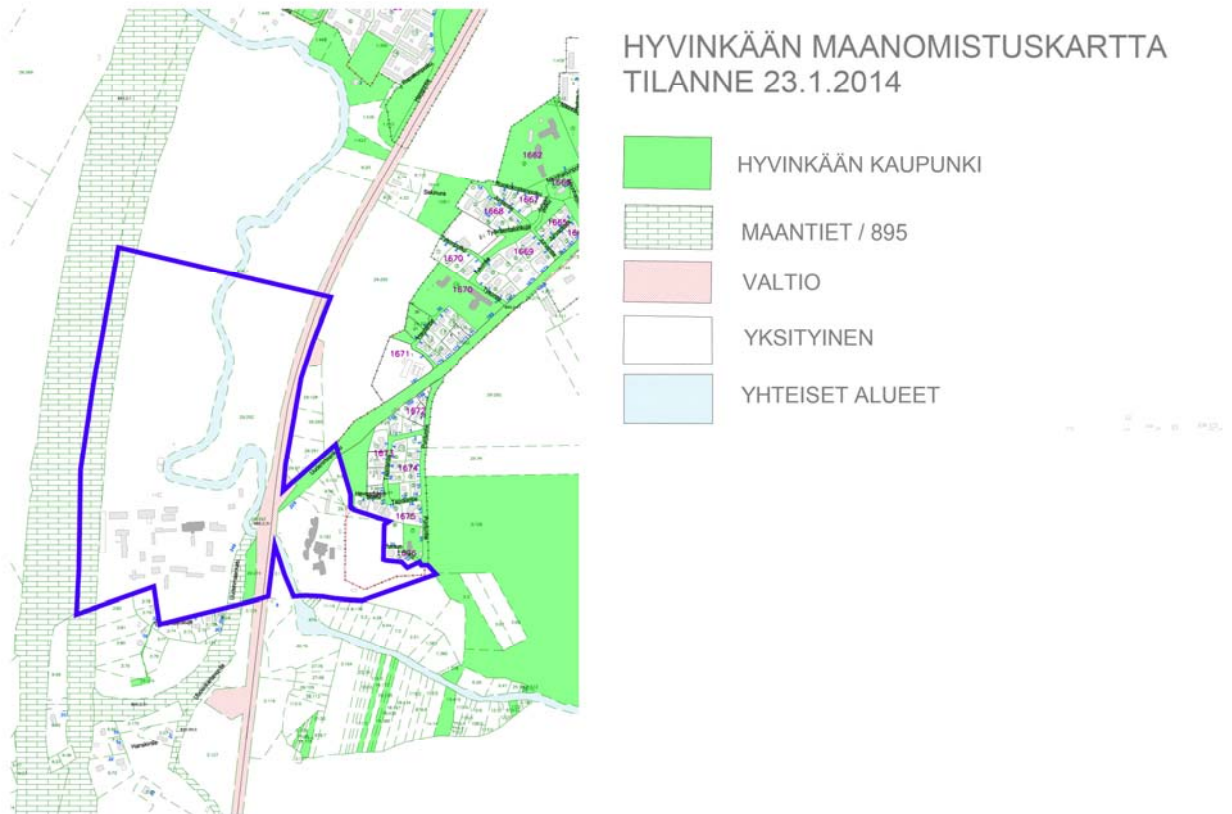
Hangonradalla liikkuu pelkästään tavaraliikennettä ja sitäkin melko vähän, nykyisellään n. 12 juna/vrk. Hangonrata liittyy päärautaan Hyvinkään kaupungin keskustassa. Vuonna 2001 tehdyn selvityksen mukaan radan yli 55 dB melualue leviää ilman maastoesteitä ja rakennuksia 50 - 80 metrin päähän molemmin puolin rataa. Yli 50 dB melualue ulottuu sen sijaan molemmin puolin rataa noin 130-200 metrin päähän ja yli 45 dB melualue vastaavasti noin 200-380 m etäisyydelle radasta. (Lt-konsultit 2001 s. 9-10)



Kuva 6. Vt 3 melualueet v. 2011 (aineisto: Liikennevirasto 2012)

## Maanomistus

Suunnittelualue on pääosin yksityisessä maanomistuksessa. Hyria omistaa entisen maaseutuopiston alueen sekä siihen liittyvät pellot. Palvelukeskus Ävikin alueen maanomistaja on Kuurojen palvelusäätiö. Hyvinkään kaupunki omistaa ainoastaan Uudenmaankadun osuuden sekä pienen maakais-taleen Uudenmaankadun ja Hangonradan välistä. Uudenmaankadun loppuosan omistaa valtio (maantie), Hangonradan rautatiealueen valtio, Liikennevirasto.



Kuva 7. Suunnittelualueen (sininen rajaus) maanomistus 23.1.2014.

## Valtakunnalliset alueidenkäyttötavoitteet

Valtioneuvosto on päättänyt valtakunnallisista alueidenkäyttötavoitteista 30.11.2000. Tavoitteita on tarkistettu 1.3.2009.

Suunnittelualueetta koskevat alueidenkäyttötavoitteista seuraavat kokonaisuudet:

- eheytyvä yhdyskuntarakenne ja elinympäristön laatu
- kulttuuri- ja luonnonperintö, virkistyskäyttö ja luonnonvarat
- toimivat yhteysverkot ja energiahuolto

### Eheytyvä yhdyskuntarakenne ja elinympäristön laatu

- on edistettävä olemassa olevan rakennuskannan hyödyntämistä sekä luotava edellytykset hyvälle taajamakuvalle. Taajamia kehitettäessä on huolehdittava siitä, että viheralueista muodostuu yhtenäisiä kokonaisuuksia.
- on otettava huomioon viranomaisten selvitysten mukaiset tulvavaara-alueet ja pyrittävä ehkäisemään tulvin liittyvät riskit. Uutta rakentamista ei tule osoittaa tulva-alueelle.
- on varauduttava lisääntyviin myrskyihin, rankkasateisiin ja taajamatulviin.
- huomioitava alueen maa- ja kallioperän soveltuvuus suunniteltuun käyttöön.

- ehkäistävä melusta aiheutuvaa haittaa ja pyrittävä vähentämään jo olemassa olevia haittoja. Uusia asuinalueita tai muita melulle herkkiä toimintoja ei tule sijoittaa melualueille varmistamatta riittävää meluntorjuntaa.

#### Kulttuuri- ja luontoperintö, virkistyskäyttö ja luonnonvarat

- varmistettava, että valtakunnallisesti merkittävät kulttuuriympäristöjen ja luonnonperinnön arvot säilyvät. Viranomaisten laatimat valtakunnalliset inventoinnit otetaan huomioon alueidenkäytön suunnittelun lähtökohtana.
- huomioitava ekologisesti ja virkistyskäytön kannalta merkittävät ja yhtenäiset luonnonalueet. Alueidenkäyttöä on ohjattava siten, ettei näitä aluekokonaisuuksia tarpeettomasti pirstota.
- huomioitava pohja- ja pintavesien suojelun tarve ja käyttötarpeet sekä hulevesien käsittelyyn liittyvät asiat.
- ilman erityisiä perusteita ei hyviä ja yhtenäisiä peltoalueita tule ottaa taajamatoimintojen käyttöön eikä hyviä ja laajoja metsätalousalueita pirstoa muulla maankäytöllä

#### Toimivat yhteysverkot ja energiahuolto

- turvattava olemassa olevien valtakunnallisesti merkittävien ratojen ja maanteiden jatkuvuus ja kehittämismahdollisuudet

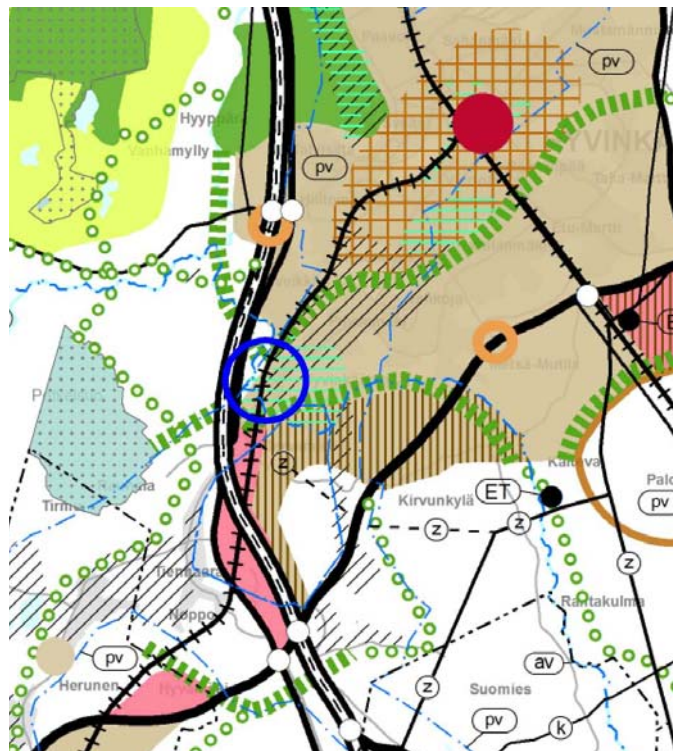
### **Maakuntakaava**

Ympäristöministeriön 8.11.2006 vahvistamassa maakuntakaavassa alue on osoitettu taajamatoimintojen alueeksi, joka lisäksi on kulttuurihistoriallisesti tai maiseman vaalimisen kannalta tärkeä alue. Ävikin harjumuodostumat on merkitty arvokkaiksi harjualueiksi. Pohjavesialueen raja on osoitettu kaavassa. Lisäksi alueen eteläosan poikki itä-länsisuunnassa on osoitettu kulkemaan viheryhteystarve. Toinen viheryhteystarve on osoitettu suunnittelualueen pohjoispuolelle junaradan suuntaisesti. Alueen eteläpuolella kulkee myös yleiskaavan kanssa suunnilleen yhtenevä voimalinjan ohjeellinen linjaus.

Uudenmaan maakuntavaltuusto hyväksyi 1. vaihemaakuntakaavan 17.12.2008. Ympäristöministeriö vahvisti sen 22.6.2010. Tässä kaavassa ei ole suunnittelualueita koskevia merkintöjä.

Uudenmaan 2. vaihemaakuntakaavassa (hyväksytty 20.3.2013 maakuntavaltuustossa) suunnittelualueita koskevia tarkennuksia ovat uudet alueen etelä- ja pohjoispuolille sijoittuvat viheryhteystarpeet moottoritien länsipuolelle. Suunnittelualueen eteläpuolelle on osoitettu työpaikka-alueita sekä taajamatoimintojen tai työpaikka-alueiden reservi-alueita.

Uudenmaan liitto on käynnistänyt 4. vaihemaakuntakaavan laadinnan 9.12.2013. Käsiteltäviä teemoja ovat mm. kulttuuriympäristö ja viherrakenne. Kaavan on arvioitu valmistuvan hyväksymiskäsittelyyn v.2016.



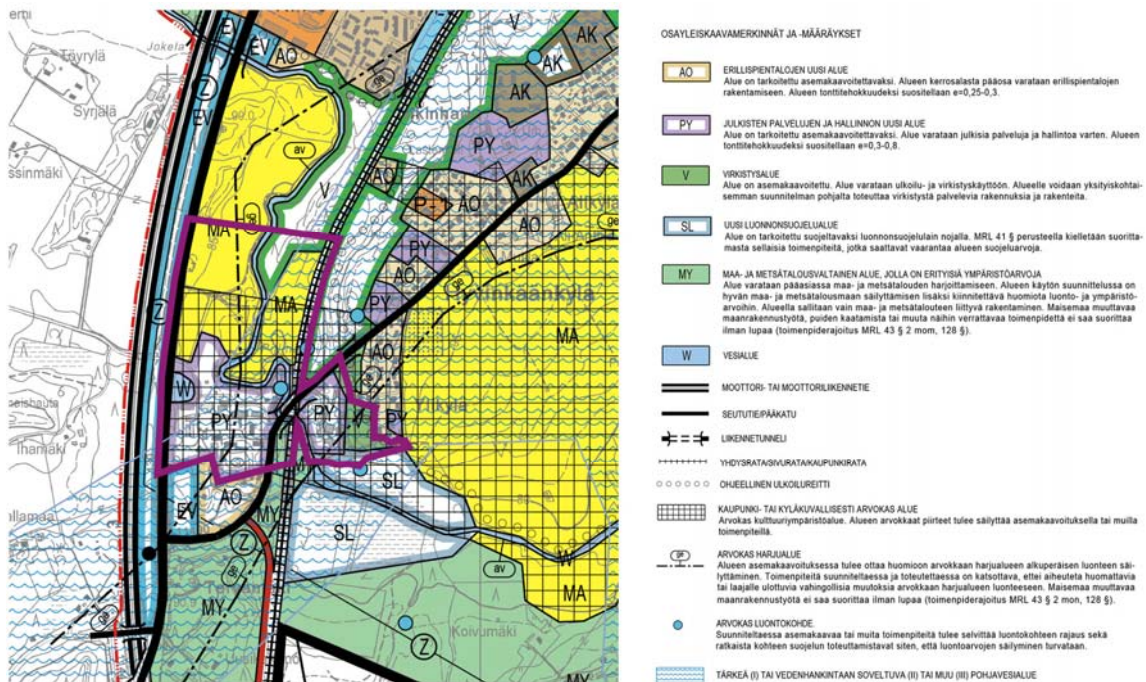
Kuva 8. Ote maakuntakaavojen epävirallisesta yhdistelmäkartasta. Sininen ympyrä kertoo suunnittelualueen sijainnin.



## Yleiskaava

Alueella on voimassa kaupungin valtuuston 16.4.2012 hyväksymä keskustaajaman osayleiskaava. Keskustaajaman osayleiskaavassa Hyrian (ent. Uudenmaan maaseutuopisto) pihapiiri on osoitettu PY- eli julkisten palvelujen ja hallinnon uudeksi alueeksi ja laidun- ja peltoalueet MA – eli maisemallisesti arvokkaiksi peltoalueiksi. Hyrian eteläpuolinen alue on osoitettu AO- eli erillispientalojen uudeksi alueeksi ja EV- eli uudeksi suojaviheralueeksi.

Palvelukeskus Åvik on merkitty PY- eli julkisten palvelujen ja hallinnon uudeksi alueeksi. Ns. Åvikin harju on osoitettu V- eli virkistysalueeksi, jonne on sijoitettu myös ohjeellinen ulkoilureitti. Åvikin eteläpuolelle sijoittuva Vantaanjoen tulvaniitty on merkitty SL- eli uudeksi luonnonsuojelualueeksi. Vesi-alueet on osoitettu W-alueiksi ja pieni kaistale Uudenmaankadun ja Hangon radan välissä MY- eli maa- ja metsätalousvaltaisiksi alueiksi, jolla on erityisiä ympäristöarvoja.



Kuva 9. Ote Keskustaajaman osayleiskaavasta

Melkein koko suunnittelualue (mm. Hyrian ja Palvelukeskus Åvikin alueet, Krissin rautatiesilta, Åvikin harju ja osa Vantaanjoen tulvaniitystä) on merkitty ruuturasterilla kaupunki- tai kyläkuvallisesti arvokkaaksi alueeksi: ”Arvokas kulttuuriympäristö. Alueen arvokkaat piirteet tulee säilyttää asemakaavoituksella tai muilla toimenpiteillä.”. Suunnittelualueesta merkittävä osa on lisäksi osoitettu geomekinnällä arvokkaaksi harjueeksi: ”Alueen asemakaavoituksessa tulee ottaa huomioon arvokkaan harjueen alkuperäisen luonteen säilyttäminen. Toimenpiteitä suunniteltaessa ja toteutettaessa on katsottava, ettei aiheuteta huomattavia tai laajalle ulottuvia vahingollisia muutoksia arvokkaan harjueen luonteeseen. Maisemaa muuttavaa maanrakennustyötä ei saa suorittaa ilman lupaa (toimenpiderajoitus MRL 43 § 2 mom. 128 §). Yleiskaavassa on osoitettu myös pohjavesialue sinisellä rasterilla.

Lisäksi alueelle on merkitty kolme arvokasta luontokohdetta. ”Suunniteltaessa asemakaavaa tai muita toimenpiteitä tulee selvittää luontokohteen rajaus sekä ratkaista kohteen suojelun toteuttamistavat siten, että luontoarvojen säilyminen turvataan.” Hangon radan tasoristeyksen poistamiseksi yleiskaavassa joen, radan ja Uudenmaankadun risteykseen on esitetty kadulle ylikulkusiltaa (yleiskaavan merkintä liikennetunneli).

## Asemakaava

Alue on asemakaavoittamaton. Palvelukeskus Ävikin itäpuolella olevan asuinalueen asemakaavat on vahvistettu 17.5.1983 ja 5.3.1985. Näihin kaavoihin sisältyy myös asuinalueen ja Ävikin väliin jäävä harju-/metsäalue, josta osa on kaavassa nimetty Hevosmäenpuistoksi.

## 4 VAIKUTUSTEN ARVIOINTI

Vaikutusten selvittämisen tarkoituksena on jo suunnittelun aikana saada tietoa suunnitteluratkaisujen merkityksestä ja siten parantaa lopullisen suunnitelman laatua. Valmisteluvaiheessa arvioidaan vaikutuksia yleispiirteisesti. Asemakaavaehdotusvaiheessa vaikutusten arviointia tarkennetaan ja lopullinen vaikutusten arviointi esitetään asemakaavaselostuksessa.

Tämän alueen kaavaa laadittaessa erityistä huomiota kiinnitetään erilaisiin ympäristö- ja sosiaalisiin vaikutuksiin, joita on tarkemmin eritelty alla. Erityistä huomiota kiinnitetään alueen kulttuurihistoriallisten ja -maisemallisten sekä luonnonarvojen säilyttämiseen. Alla lueteltujen lisäksi suunnittelun aikana saattaa tulla esiin uusia arvioitavia asioita, joita tässä ei ole mainittu. Vaikutusten arvioinnilla tarkennetaan myös alueen suunnittelun tavoitteita.

### Maisemakuva

- Hyrian (ent. maaseutuopiston) pellot osana kulttuurimaisemaa
- Hangonradan ja Uudenmaankadun tasoristeys maisemallisessa solmukohdassa (kulttuurihistorialliset, maisemalliset ja historialliset arvot)

### Liikenne ja melu

- Melun aiheuttamat rajoitukset maankäyttöön
- Liikenteen melun vaikutukset, melun huomioiminen suunnittelussa sekä melusuojaus
- Liikenteelliset ratkaisut
  - Hangonradan ja Uudenmaankadun tasoristeys, vaikutus maisemaan
  - Palstojentien nykyinen linjaus opiston pihapiirin läpi
  - Pysäköintialueet sekä Hyria alueella että Ävikissä

### Maankäyttö ja rakennukset

- Kulttuurihistoriallisten rakennusten suojelutarve sekä suojeluasteen määrittäminen, suojeluvaikutukset kiinteistön omistajille ym.
- Rakentamistarpeet alueella ja mahdollisen uuden rakentamisen sijoittuminen ja sopeutuminen ympäristöön ja vaikutus maisemaan
  - Teknisesti sekä maisemallisesti rakentamiseen soveltuvat alueet
  - Rakennusten massoittelu (kerrosluku ym.)
- Vantaanjoen alimpien rakennuskorkeuksien huomioiminen

### Luonnonympäristö

- Ävikin harju + vanhan Helsinki-Hämeenlinnantien hieno osuus harjulla, mahdollisuudet ja soveltuvuus virkistyskäyttöön/luontopoluksi/suojelu, kaavan vaikutus kohteeseen
- Vantaanjoen varren virkistyskäyttö, nykyiset luontopolut sekä melontareitti, kaavan vaikutus vesistöön
- Vantaanjoen tulvaniityn sijainti aivan Ävikin vieressä, suojelualueen lähelle rakentaminen, tulvaniityn virkistyskäyttö/suojelu
- mahdollisuudet lisätä alueen luonnon monimuotoisuutta

## 5 OSALLISET

- Kaava-alueen maanomistajat ja -haltijat (mm. Kuurojen palvelusäätiö ja Hyria)
- Kaava-alueen ja lähiympäristön maanomistajat ja -haltijat

- Kaava-alueen ja lähiympäristön asukkaat sekä muut mahdolliset alueen sekä lähiympäristön käyttäjät
- Kaupungin toimialat:
  - Tekniikka ja Ympäristö: kuntatekniikka, liikenneyksikkö, puistoyksikkö, tonttipalvelut, rakennusvalvonta, ympäristöpalvelu, Hyvinkään Vesi
  - Sivistystoimi: liikuntapalvelut, opetustoimi, kaupunginmuseo
  - Perusturva
- Uudenmaan elinkeino-, liikenne ja ympäristökeskus
- Uudenmaanliitto
- Museovirasto
- Keski-Uudenmaan maakuntamuseo
- Liikennevirasto
- Liikennevirasto, Rautatieosasto
- Keski-Uudenmaan pelastuslaitos
- Vantaanjoen ja Helsingin seudun vesiensuojeluyhdistys ry
- Hyvinkään ympäristönsuojeluyhdistys
- Hyvinkää-seura ry
- Hyvinkään kylien osakaskunnat
- Opisto-Hankutti-tiekunta
- Keski- ja Pohjois-Uudenmaan lintuharrastajat Apus ry.
- Verkonrakentajat:  
Fortum Sähkönsiirto Oy, TeliaSonera Oyj, Elisa Oyj, Hyvinkään Lämpövoima Oy

## 6 OSALLISTUMISEN JA VUOROVAIKUTUKSEN JÄRJESTÄMINEN

### Vireilletulo (alkuvuosi 2014)

Kaupunginhallitus on tehnyt kaavoituspäätöksen 24.2.2014. Asemakaavoituksen vireilletulosta ilmoitetaan kuulutuksella Aamupostissa sekä kirjeitse maanomistajille, naapuritonttien omistajille ja haltijoille sekä muille nimetyille osallisille. Kaupungin yhteistyötahoille sekä verkonrakentajille ilmoitetaan sähköpostitse. Vireilletulon yhteydessä osallistumis- ja arviointisuunnitelma laitetaan nähtäville ja siihen voi tutustua kaavoitusyksikössä sekä kaupungin www-sivuilla.

### Valmisteluvaihe (syksy 2014)

Asemakaavaluonnos valmisteluaineistoinen laitetaan nähtäville 30 päivän ajaksi teknisen keskuksen kaavoitusyksikön ilmoitustaululle (Suutarinkatu 2, 2. krs.) sekä kaupungin verkkosivuille. Luonnosvaiheen kuulemisesta tiedotetaan nimetyille osallisille ja yhteistyötahoille joko kirjeellä tai sähköpostin välityksellä. Lisäksi luonnosvaiheen kuulemisesta ilmoitetaan kuulutuksella Aamupostissa ja kaupungin www-sivuilla.

Tässä vaiheessa osallisilla on mahdollisuus antaa kaavaluonnosta koskevia mielipiteitä joko kirjallisesti tai suullisesti ilmoituksessa mainittuna ajankohtana. Mielipiteet tutkitaan kaavoitusyksikössä ja huomioidaan tavoitteiden puitteissa mahdollisuuksien mukaan. Mielipiteitä käsitellään tarvittaessa kaavakäsittelyn yhteydessä teknisessä lautakunnassa sekä kaupunginhallituksessa.

### Ehdotusvaihe (kevät 2015)

Suunnitelma muokataan asemakaavaehdotukseksi, jonka kaupunginhallitus asettaa teknisen lautakunnan käsittelyn jälkeen virallisesti nähtäville 30 päivän ajaksi (tekninen keskus/kaavoitusyksikkö). Tässä vaiheessa nähtävillä olosta ilmoitetaan kuulutuksella Aamupostissa ja kaavaehdotuksesta saa tarvittaessa jättää kirjallisen muistutuksen kuulutuksessa esitetyllä tavalla.

Nähtävillä olon jälkeen mahdolliset muistutukset käsitellään teknisessä lautakunnassa ja kaupungin hallituksessa ja tutkitaan suunnitelman muuttamistarve. Muistutuksen tehneille, jotka ovat ilmoittaneet osoitteensa, ilmoitetaan kunnan perusteltu kannanotto esitettyyn mielipiteeseen sen jälkeen, kun asia on käsitelty teknisessä lautakunnassa.

**Kaavan hyväksyminen ja voimaantulo**

Asemakaavaehdotus hyväksytään kaupunginvaltuustossa. Hyväksymisestä ilmoitetaan niille, jotka ovat sitä nähtävilläoloaikana kirjallisesti pyytäneet ja samalla ilmoittaneet osoitteensa. Hyväksymispäätöksestä voi edelleen valittaa 30 vrk kuluessa Helsingin hallinto-oikeudelle.

Valitusajan päätyttyä kaavan voimaantulosta ilmoitetaan kuulutuksella Aamupostissa sekä kaupungin internet-sivuilla [www.hyvinkaa.fi](http://www.hyvinkaa.fi).

Koko kaavaprosessin ajan kaavoituksen kotisivuilta ([www.hyvinkaa.fi/vireilla-olevat-asemakaavat](http://www.hyvinkaa.fi/vireilla-olevat-asemakaavat)) löytyy tietoja kaavasta ja sen etenemisestä.

**7 PALAUTE OSALLISTUMIS- JA ARVIOINTISUUNNITELMASTA**

Osallistumis- ja arviointisuunnitelman laatimisesta määrätään MRL:n 63 §:ssä. Suunnitelmaa täydennetään tarvittaessa ja se on mahdollisine päivityksineen koko kaavaprosessin ajan nähtävillä kaavoituksen verkkosivuilla sekä saatavilla kaavayksiköstä. Osallistumis- ja arviointisuunnitelmasta voi antaa palautetta kaavayksikköön asian valmistelijalle, kaavasuunnittelija Charlotta Tannerille.

Maankäyttö- ja rakennuslain (MRL 64§) nojalla osallisilla on ennen kaavaehdotuksen asettamista julkisesti nähtäville mahdollisuus esittää Uudenmaan ympäristökeskukselle neuvottelun käymistä osallistumis- ja arviointisuunnitelman riittävydestä.

**VALMISTELIJA**

Kaavasuunnittelija Charlotta Tanner

**Yhteystiedot:**

p. 040 155 4273

s-posti: [etunimi.sukunimi@hyvinkaa.fi](mailto:etunimi.sukunimi@hyvinkaa.fi)

**Käyntiosoite:**

Tekninen keskus/Kaavoitus

Suutarinkatu 2 D, Hyvinkää (II kerros)

**Postiosoite:**

HYVINKÄÄN KAUPUNKI

TEKNIikka JA YMPÄRISTÖ

Kaavoitus

PL 21

05801 Hyvinkää

**PÄIVÄYS**

Hyvinkäällä 27. tammikuuta 2014