

ERITTÄIN EKSOOTTISTA



Lounatuulenpuiston japanilainen puutarha ja japanilaiset kasvit

Japanilainen puutarha koostuu kolmesta osasta. Kivipuutarha alkaa hulevesikaivosta, josta vesi rankkasateella nousee muuten kuivaan puroumaan. Kivipuutarhassa on tavoiteltu dramaattista vaikutelmaa käyttämällä jyhkeitä tummia kiviä. Puron varrelle johtaa perinteisellä japanilaisella tekniikalla rakennettu suurista tasaisista kivenjätkäleistä rakennettu laatoitus. Yhdelle tasaiselle paadelle sijoitetaan kivilyhty. Kivipuutarhan ilmettä pehmentävät monirunkoiset tuomipihlajat ja koristeheinät.

Muutaman kymmenen metrin päässä puutarhan ilme vaihtuu zen-puutarhaksi, jossa pyöreistä kivistä ladotut kilpikonnat uivat hiekkameressä kohti lammikkoa. Kuivien paikkojen maanpeitekasvi, sianpuolukka kasvaa kilpikonnille vihreäksi kilveksi. Seuraavana aiheena on kompassi, jossa pohjoista osoittaa huurteinen, napapiirin tai ladun rajaama kivi. Etelän aurinko paistaa vain sadesäällä, jolloin kosteus paljastaa kiven pinnasta punaisen ympyrän ja kiven kylkiä kirjavoivat säteet.

Viimeisenä puutarhan osana on lammikon rannoille sijoittuva, japanilaista maisemaa kuvaava kukkulapuutarha atsaleoineen ja leikattuine pensasistutuksineen. Kukkuloilla on kiviasetelmat, jotka kuvaavat työssä mukana olleita henkilöitä, suunnittelijan oma kivi muistuttaa pientä lintua. Puutarhan kruunu on japanilainen maja pyöreine maisemaikkunoineen.

Kolmen kukan puutarha

Japanilainen puutarha tuli Lounatuulenpuiston osaksi sattuman kautta. Hyvinkäällä asuva japanilainen arkkitehti Asako Hashimoto tuli maahanmuuttajakoulutuksen kautta tutustumisjaksolle puistoyksikköön. Jakson aikana Asako Hashimoto luonnosteli Lounatuulenpuiston hulevesipuron ja lammikoiden rannoille japanilaisen puutarhan. Japanilainen puutarha päätettiin toteuttaa, jotta alueelle saataisiin jotain houkuttelevaa ja tavanomaisuudesta poikkeavaa.

Japanilaisen puutarhan suunnittelun ja rakentamisen tavoitteena on ollut löytää japanilainen ilmapiiri. Aito japanilainen puutarha voi olla vain Japanissa, muualla tehdään kopioita tai muunnelmia aiheesta. Kasvilajisto ei ainakaan Suomessa voi olla samaa ja käytettävät kivilajitkin ovat erilaisia. Asako Hashimoto on suunnittelutyössään kuitenkin halunnut välttää kasveja tai tekniikoita, joita Japanissa pidetään länsimaiseen puutarhaan kuuluvina.

Lounatuulenpuiston japanilaiselle puutarhalle on annettu nimeksi Mihana-en, Kolmen kukan puutarha. Kolme kukkaa ovat atsalea, kurjenmiekkä ja kirsikankukka, kaikki tärkeitä lajeja Japanin puutarhoissa. Atsalea on paljon käytetty, varma peruslaji, joka muotoon leikattuina istutuksina usein reunustaa oleskelualueita. Atsaleat kukkivat Japanissa vaaleanpunaisina mattoina alkukesästä. Kurjenmiekkä on japanilaisille naisellisen kauneuden symboli. Kirsikan kukinta on Japanissa kevään saapumisen merkki, jota kokoonnutaan ihailemaan puistoihin. Japanilaisesta majasta näkyvät nämä kaikki kolme kukkaa, jotka kukkivat kukin vuorollaan kevään ja alkukesän aikana.

Japanilaiset kasvit

Varsinainen japanilainen puutarha jatkuu eteläisen lammikon rannoilla Japanissa luonnonvaraisten kasvien miniarboretumina. Alueelle on istutettu mm. japaninperhosvaahtera, yakushima-alppiruusuja ja sahalininkorkkipuu. Kasvillisuuden suunnittelussa on tehty yhteistyötä Mustilan arboretumin kanssa. Lammikon rannalle on sijoitettu japaninruttojuurta, jota Japanissa käytetään vihanneksena. Sinikuusama on kasvi, joka kasvaa sekä Suomessa että Japanissa luonnonvaraisena. Suomessa kasvin marjat ovat myrkyllisiä mutta Japanissa kasvava muoto tuottaa syötäviä marjoja. Sinikuusaman marjoista tehdään useimmiten hilloa tai makeisia. Marjoista voidaan tehdä jopa viinietikkaa, jota käytetään riisin värjäämiseen ja maustamiseen sushia valmistettaessa. Myös muita Japanissa merkityksellisiä kasveja on istutettu puistoon. Kivipuutarhaa vartioivat mahoniat, joiden piikkien uskotaan pitävät pahan pois puutarhasta. Kevätuusualeinikki on puolestaan Japanissa onnea tuottava vuoden vaihteen kasvi, joita ostetaan ruukkukukkana koteihin.

Japanilaisessa puutarhassa kasvien syysvärillä on suuri merkitys. Tärkein syysvärikasvi on japaninvaahtera, joka ei menesty Suomessa. Laji on Lounatuulenpuistossa korvattu kestävämmillä sahalinin-, kiinan- ja koreanvaahterilla. Myös aasialaiset pihlajat, japaninpihlaja ja tuurenpihlaja kehittävät komeat syysvärit.

Japanilaisperäistä kasvillisuutta on käytetty myös Lounatuulenpuiston suomalaisessa osassa. Suomessa on yleisessä käytössä paljon japanilaisia kasveja kuten japaninangervot ja japaninmarjakuusi. Näiden lajien lisäksi kasvivalikoimasta löytyy myös joitakin harvinaisuuksia kuten kesäkamelia, pihaorjanlaakeri, likusteri ja Japanissa meren rannoilla kasvava kataja.

Japanilaisen puutarhan kivet

Lounatuulenpuiston alueella on käytetty pääasiassa asuntomessualueelta kuntatekniikkaa rakennettaessa talteen kerättyjä kiviä. Puistossa on myös useita avokallioita. Erityisesti japanilaisen puutarhan kivirakentaminen on tehty huolella hyödyntäen japanilaisia kivenasennustekniikoita. Arkkitehti Asako Hashimoto on itse ohjannut kivien valintaa ja asennusta työmaalla.

Japanilaisen puutarhan selkäranka on 130 metriä pitkä kuiva puroaihe, joka on osa alueen hulevesijärjestelmää. Rankkasateella vesi nousee puroon kaivon kautta. Puron alkupäässä on laatoitettu alue, jonka pinnaksi on valikoitu sileitä luonnonkiviä. Kivet ovat suuria lohkareita, osa niistä on 80 cm paksuja. Istutusalueet on katettu mukulakivillä, joita on käytetty myös puron reunan asennusalustana ja puron pohjana.

Zen-puutarhan tyyppisessä osassa pyöreistä kivistä ladotut kilpikonnat uivat valkoisessa kivimeressä kohti lammikkoa. Kilpikonnan on japanilaisille onnen ja pitkän iän symboli ja niitä käytetään paljon koristeaiheina puutarhoissa. Kilpikonniin vihreän kivien muodostaa sianpuolukka. Vihreä sammakko on ehtinyt uida jo lähemmäs rantaa.

Kivistä on muodostettu kompassi, jossa pohjoista osoittaa kivi, jota kiertää valkoinen napapiiri. Etelän kiven aurinko paistaa vain sateella, kosteus paljastaa kiven kärjestä punaisen pyöreän auringon ja kiven kyljistä auringon säteet. Länttä kuvaa laiva ja itää karhu.

Japanilaista majaa ympäröivillä kukkuloilla on kiven muodostamia "perhekuntia", jotka vartioivat puutarhaa. Yhden kukkulan kivet kuvaavat puistoyksikön avainhenkilöitä, toisella kukkulalla on tärkeä mies puolisoineen ja serkkuineen.

Puutarhan alemmassa lammessa ui kilpikonnan ja kahlaava kurki on kätkenyt nokkansa siiven alle.

Puiston eteläosan luiskien tukemiseen tarvittavat muurit on ladottu alueen luonnonkivistä japanilaisella kuzure tsumi –tekniikalla. Suomeksi termi voidaan kääntää "maanvöryladonta". Asennuksessa kivet tuetaan toisiinsa liikkumattomaksi kokonaisuudeksi käyttäen hyväksi niiden luonnollisia muotoja.

LOUNATUULENPUISTON JAPANILAINEN PUUTARHA

Suunnittelu:

Asako Hashimoto

Toteutus:

Hyvinkään kaupunki /
Tekninen palvelukeskus 2013

Esitteen teksti:

Asako Hashimoto
Terhi Parkkali-Reskola

Esitteen taitto:

Sari Kekki



Lounatuulenpuiston japanilaisperäiset kasvit

lehtipuut

Acer pictum var. Mayrii	sahalininvaahtera
Acer pseudosieboldianum	koreanvaahtera
Acer tschonoskii var. tschonoskii	japaninperhosvaahtera
Cercidiphyllum japonicum	katsura
Magnolia kobus 'Mustila'	japaninmagnolia
Magnolia x loebneri 'Leonard Messel'	tarhamagnolia
Phellodendron sachalinense	sahalininkorkkipuu
Prunus sargentii	rusokirsikka
Sorbus commixta	japaninpihlaja

pensaat

Acer tataricum subsp. ginnala	mongolianvaahtera
Berberis thunbergii	japaninhappomarja
Berberis thunbergii 'Atropurpurea'	purppurahappomarja
Berberis thunbergii 'Atropurpurea Nana'	purppurahappomarja
Chaenomeles japonica	japaninruusukvitteni
Euonymus alatus	pallesorvarinpensas
Ilex x meservae 'Blue Princess'	pihaorjanlaakeri
Malus toringo var. Sargentii	marjaomenapensas
Malus toringo var. Sargentii 'Susanna'	marjaomenapensas
Rhododendron 'Kullervo' FinE	jakushimalppiruusu
Rhododendron dauricum 'Kustavi'	dahurianalppiruusu
Salix integra 'Alba Maculata'	hakuropaju
Spiraea japonica 'Anthony Waterer'	tummaruusuangervo
Spiraea nipponica 'Halward's Silver'	piianangervo
Spiraea nipponica 'June Bride'	piianangervo
Stephanandra incisa 'Crispa'	seppelvarpu
Stewartia serrata	kesäkamelia
Syringa reticulata	japaninlikusterisyreeni
Weigela middendorffiana	keltakotakuusama
Weigela-risteymä 'Eva Rathke' Fin E	tarhakotakuusama
Weigela-risteymä 'Red Prince'	tarhakotakuusama

havukasvit

Abies sachalinensis	sahalinipihta
Juniperus conferta 'Schlager'	kataja
Larix kaempferi 'Pendula'	riippajapaninlehtikuusi
Picea jezoensis	ajaninkuusi
Pinus pumila 'Glauca'	pensassembra
Taxus cuspidata	japaninmarjakuusi
Taxus cuspidata 'Nana'	kääpiöjapaninmarjakuusi

köynnökset

Hydrangea anomala subsp. petiolaris	köynnöshortensia
Schisandra chinensis	palsamiköynnös
Tripterygium regelii	siipiköynnös

perennat

Aquilegia flabellata 'Nana Alba'	kääpiöjapaninakileija
Aquilegia flabellata 'Ministar'	kääpiöjapaninakileija
Astilbe Japonica-ryhmä 'Montgomery'	japaninjaloangervo
Campanula punctata	pisamakello
Pachysandra terminalis	varjorytti
Petasites japonicus subsp. Giganteus	japaninruttojuuri
Potentilla megalantha	japaninhanhikki

三花園

Mihana-en, Kolmen kukan puutarha
Lounatuulenpuistossa



HYVIN HYVINKÄÄLÄISTÄ



Kotoisia kasveja Lounatuulenpuistossa

Hyvinkään keskustassa toimi Valtionrautateiden keskuspuutarha vuosina 1874 - 1962. Keskuspuutarhalla on ollut suuri merkitys Hyvinkään vanhojen puistojen, erityisesti niiden kasvillisuuden kehittymiseen. Keskuspuutarhan perintöä on mm. Omenapuu-kuja Kirjastoaukiolla sekä entisen villatehtaan sisäpiha, jonka ylipuutarhuri Willy Nykopp on suunnitellut 1920-luvulla. Vanhojen puistojen kasvillisuutta kartoitettiin vuosina 2005-2007. Kartoituksessa löytyi monia mielenkiintoisia kasveja, joista ryhdyttiin kasvattamaan uusia taimia. Näitä Hyvinkään "löytökasveja" on istutettu kokoelmaksi vuoden 2013 asuntomessualueen Lounatuulenpuistoon sekä myös keskustaan, lähelle niiden alkuperäisiä kasvupaikkoja. Lounatuulenpuistossa kasvaa kaikkiaan 33:n erilaisen, Hyvinkäältä löydetyn kasvilajin tai lajikkeen taimia.

Esillä on mm. Hyvinkään nimikkokasvi, rautatienomenapuu (*Malus 'Hyvingiensis'*) joka on jo yli sadan vuoden ajan kaunistanut Hyvinkäätä. Kokoelmassa on myös yksityispihoilta saatuja, Hyvinkäällä merkittäviä kasveja, mm. 'Snygg'-omena, jonka siirtolais-asiamies Matti Snygg kylvi pihalleen Hyvinkään Jokelankadun varrella 1880-luvulla. Kasvina harvinaisin on vekkivaahtera, *Acer platanooides f. cucullatum*, tavallisen vaahteran muoto, jonka kurtuiset lehdet on ikään kuin taiteltu vekeille. Emovaahteran taimi on saatu hyvinkääläiselle yksityispihalle vuonna 1962 VR:n keskuspuutarhalta.

Lounatuulenpuistossa Hyvinkääläistä alkuperää olevat kasvit on merkitty nimilapun alareunassa olevalla Hyvinkään h-tunnuksella. Muiden kasvien nimilapuissa Suomen lippu tarkoittaa, että kasvi on suomalaista alkuperää tai jalostettu Suomessa. Japanin lippu taas tarkoittaa, että kasvi on luonnonvarainen Japanissa tai jalostettu japanilaisista lajeista. Puistossa on yksi kasvi, jonka nimilapussa esiintyvät kaikki kolme merkkiä; Hyvinkään Kirkkopuistossa kasvavaa sinikuusamaa pidetään nimittäin aitona suomalaisena kantana. Sinikuusama kasvaa pohjoisella pallonpuoliskolla Suomen Kuusamosta Japanin Hokkaidolle saakka. Sinikuusamasta on monia eri kantoja, joista osalla on syötävät ja toisilla taas myrkylliset marjat.

Seuraavassa luettelossa mainitaan kasvin sijainti Lounatuulenpuistossa. Kokoelmalla tarkoitetaan tässä Lounatuulenpuiston kapeaa, läntistä osaa, jonka kaikki istutukset mäntyjä lukuun ottamatta ovat Hyvinkään omia kasveja.

vekkivaahtera

Acer platanooides f. cucullatum

sijainti: kokoelma

emokasvin kasvupaikka:

hyvinkääläinen yksityispiha

luontaiset kasvualueet:

ei tiedossa

tuntomerkit: kuin vaahtera

mutta lehdet ovat kuperat,

kuin vekeille taitellut

erityistä: siementaimi,

emokasvi on saatu VR:n

keskuspuutarhasta 1962

tataarivaahtera

Acer tataricum

sijainti: leikkipaikka

emokasvin kasvupaikka:

Helen Schjerfbeckin puistikko

Hämeenkadun varrella

luontaiset kasvualueet:

Mustanmeren ympäristössä

tuntomerkit: pieni puu tai suuri

pensas, lehdet liuskattomat,

kaunis syysväri

erityistä: vanhojen puistojen

laji, jonka mongolianvaahtera

on syrjäyttänyt

sinikuusama

Lonicera caerulea

sijainti: kokoelma, pelinurmi

emokasvin kasvupaikka:

Kirkkopuisto

luontaiset kasvualueet:

Kuusamossa, Venäjällä, Japanissa

tuntomerkit: pensas, 1,5 m

korkea, kaunis syysväritys

erityistä: pensaan marjat voivat

olla myrkyllisiä tai syötäviä

sinikuusama

Lonicera caerulea

"Kirkkopuisto"

sijainti: kokoelma

emokasvin kasvupaikka:

Kirkkopuisto

luontaiset kasvualueet:

ei tiedossa

tuntomerkit: kuten sinikuusama

mutta leveälehtinen

erityistä: kasvaa apteekkari

Wärysen entisellä tontilla

kuusamaristeymä

Lonicera sp.

sijainti: kokoelma

emokasvin kasvupaikka:

Parantolanpuisto

luontaiset kasvualueet: ei,

todennäköisesti puutarharisteymä

tuntomerkit: muistuttaa

perhokuusamaa, valkoiset

kuihtuessaan kellertyvät kukat

erityistä: tunnistus tekemättä

tarhaomenapuu

Malus domestica

'Snygg'

sijainti: kokoelma

emokasvin kasvupaikka:

hyvinkääläinen yksityispiha

luontaiset kasvualueet: ei

tuntomerkit: omena suurehko,

keltainen, punaista peiteväriä,

ruskea kantakuoppa

erityistä: hyvinkääläisen

siirtolaisasiamies Matti Snyggin

kylvämä, 1880-luku

'Grenman'

sijainti: kokoelma

emokasvin kasvupaikka:

keskustan Omenapukujassa

luontaiset kasvualueet: ei

tuntomerkit: omena pieni, vihreä,

ruskeaa peiteväriä, hyvä

tuoremehuomena

erityistä: kotoisin Rantakylän

kartanosta Mikkelistä, 1850-luku

'Linda'

sijainti: kokoelma

emokasvin kasvupaikka:

Urakankadun neuvolan edessä

luontaiset kasvualueet: ei

tuntomerkit: omena suuri

kellanpunainen, talvilajike

erityistä: kanadalainen lajike

1900-luvun alusta

koristeomenapuu

Malus Purpurea-ryhmä

'Profusion'

sijainti: kokoelma

emokasvin kasvupaikka:

kasvoi Helene Schjerfbeckin

puistikossa, kuoli 2011

luontaiset kasvualueet: ei

tuntomerkit: punakukkainen,

tummalehtinen, osittain

liuskalehtinen

erityistä: lajike on tunnistettu dna-

tutkimuksessa Helsingin yliopistossa

"Apteekkari Wärynen"

sijainti: kokoelma

emokasvin kasvupaikka:

Kirkkopuisto, apteekkari

Wärysen entisellä tontilla

luontaiset kasvualueet:

ei tiedossa

tuntomerkit: valkokukkainen,

pitkäkantainen, punakeltaiset

pikkuomenat

erityistä: erittäin harvinainen,

yliopiston dna-tutkimuksessa ei

löytynyt samanlaista

"Paavola"

sijainti: kokoelma

emokasvin kasvupaikka:

Paavolan vanhainkodin sisäpiha

luontaiset kasvualueet: ei,

puutarharisteymä

tuntomerkit: lilanvivahteiset kukat

erityistä: saattaa olla jokin tunnettu

lajike, tunnistus tekemättä

"Pikkutalo 1, 2 ja 3"

sijainti: kokoelma

emokasvin kasvupaikka:

Paavolan vanhainkodin Pikkutalo

luontaiset kasvualueet:

ei tiedossa

tuntomerkit: valkokukkaisia,

marjaomenapuun tyyppisiä,

hedelmät erilaisia

erityistä: -

rautatienomenapuu

Malus 'Hyvingiensis'

sijainti: kokoelma, auditorion

rinne

emokasvin kasvupaikka:

Asemanpuisto

luontaiset kasvualueet: ei

tuntomerkit: riippuvakasvuinen,

valkokukkainen,

suurihedelmäinen

erityistä: Hyvinkään kaupungin

nimikkokasvi, kylvetty 1890-

luvulla VR:n keskuspuutarhassa,

emokasvi istutettu

Asemanpuistoon 1953

Huom. kokoelman

- itäpään yksilö on varrennettu

juurenniskaan

- länsipään yksilö on varrennettu

välirunkoon

laakeripoppeli

Populus laurifolia

sijainti: kokoelma, leikkipaikka,

pelinurmi

emokasvin kasvupaikka:

Helene Schjerfbeckin puistikko

luontaiset kasvualueet:

Keski-Aasiassa

tuntomerkit: suuri puu, lehdet

poimureunaiset, oksat särmikkää

erityistä: hedeyksilö, ei tee

siemennöyhtää, 1800-luvun

puistojen laji

pylväshaapa

Populus tremula 'Erecta'

sijainti: auditorion rinne

emokasvin kasvupaikka:

Parantolanpuisto

luontaiset kasvualueet: muoto

on löydetty Ruotsista

tuntomerkit: kapeakasvuinen

kotimaisen haavan muoto

erityistä: Parantolanpuiston

vanhat pylväshaavat ovat

erityisen kapeakasvuisia

kartiotammi

Quercus robur 'Fastigiata'

sijainti: rivinä rinteessä

Lounatuulenraitin varrella

emokasvin kasvupaikka:

Tammipuisto

luontaiset kasvualueet: ei

tuntomerkit: kapeakasvuinen

tammen muoto

erityistä: -

tuoksuherukka

Ribes odoratum

sijainti: kokoelma, pelinurmen luiska

emokasvin kasvupaikka:

Parantolanpuisto

luontaiset kasvualueet:

Pohjois-Amerikassa
tuntomerkit: tuuhea pensas, tuoksuvat keltaiset kukat, mustat marjat, kaunis syysväri
erityistä: voidaan helposti sekoittaa kultaherukkaan, jonka kukat eivät tuoksu

valkovatukka

Rubus parviflorus

sijainti: pelinurmen luiska

emokasvin kasvupaikka:

Parantolanpuisto

luontaiset kasvualueet:

Pohjois-Amerikassa
tuntomerkit: tuuhea, matala pensas, valkoiset kukat
erityistä: muistuttaa tuoksuvatukkaa mutta matalampi

saksanpihlaja

Sorbus aria

sijainti: kokoelma, leikkipaikka

emokasvin kasvupaikka:

Jussinmäki

luontaiset kasvualueet:

Keski-Euroopassa
tuntomerkit: pikkupuu, lehdet päältä vihreät, alta nukkauset, valkoiset kukat
erityistä: alkuperä tuntematon, mahdollisesti karannut VR:n keskuspuutarhasta

suomenpihlaja

Sorbus hybrida

sijainti: leikkipaikan luona, pelinurmen reunalla

emokasvin kasvupaikka:

Konepajan alue, Ilmarisen kentät

luontaiset kasvualueet:

Ahvenanmaa, Ruotsin itärannikko, Norjan länsirannikko
tuntomerkit: pikkupuu, lehden alaosassa pari lehdykkää, yläosa parihalkoinen
erityistä: -

pihlajaristeymä

Sorbus sp.

sijainti: kokoelma, parkouralue

emokasvin kasvupaikka:

Kirkkopuisto

luontaiset kasvualueet: ei tiedossa

tuntomerkit: sirot kapeat lehdykät, marjat muuttuvat oranssista valkoiseksi

erityistä: alkuperä tuntematon, emokasvi istutettu ehkä 1960-70-luvulla

neitoangervo

Spiraea x cinerea

sijainti: kokoelma

emokasvin kasvupaikka:

Piispanpuisto

luontaiset kasvualueet: ei,

puutarharisteymä

tuntomerkit: pensas, siro, tumma

lehdistö, valkoiset kukat

erityistä: harvinainen, pois käytöstä jäänyt pensaslaji

kreetanangervo

Spiraea 'Margaritae'

sijainti: kokoelma

emokasvin kasvupaikka:

Villatehtaan sisäpiha

luontaiset kasvualueet: ei,

puutarharisteymä

tuntomerkit: pensas, 1 m

korkeinen, vaaleanpunaiset kukat

erityistä: melko harvinainen, pois

käytöstä jäänyt pensas

jalosyreenit

Syringa Vulgaris-ryhmä

'Amoena'

sijainti: kokoelma, leikkipaikka

emokasvin kasvupaikka:

Kauppalankatu Asemankoulun

edessä

luontaiset kasvualueet: ei,

puutarharisteymä

tuntomerkit: kuin pihasyreeni,

kukat vaaleanpunaiset

erityistä: -

"Kirjastoaukio"

sijainti: kokoelma

emokasvin kasvupaikka:

poistettu Kauppakeskus Willan tieltä

luontaiset kasvualueet: ei,

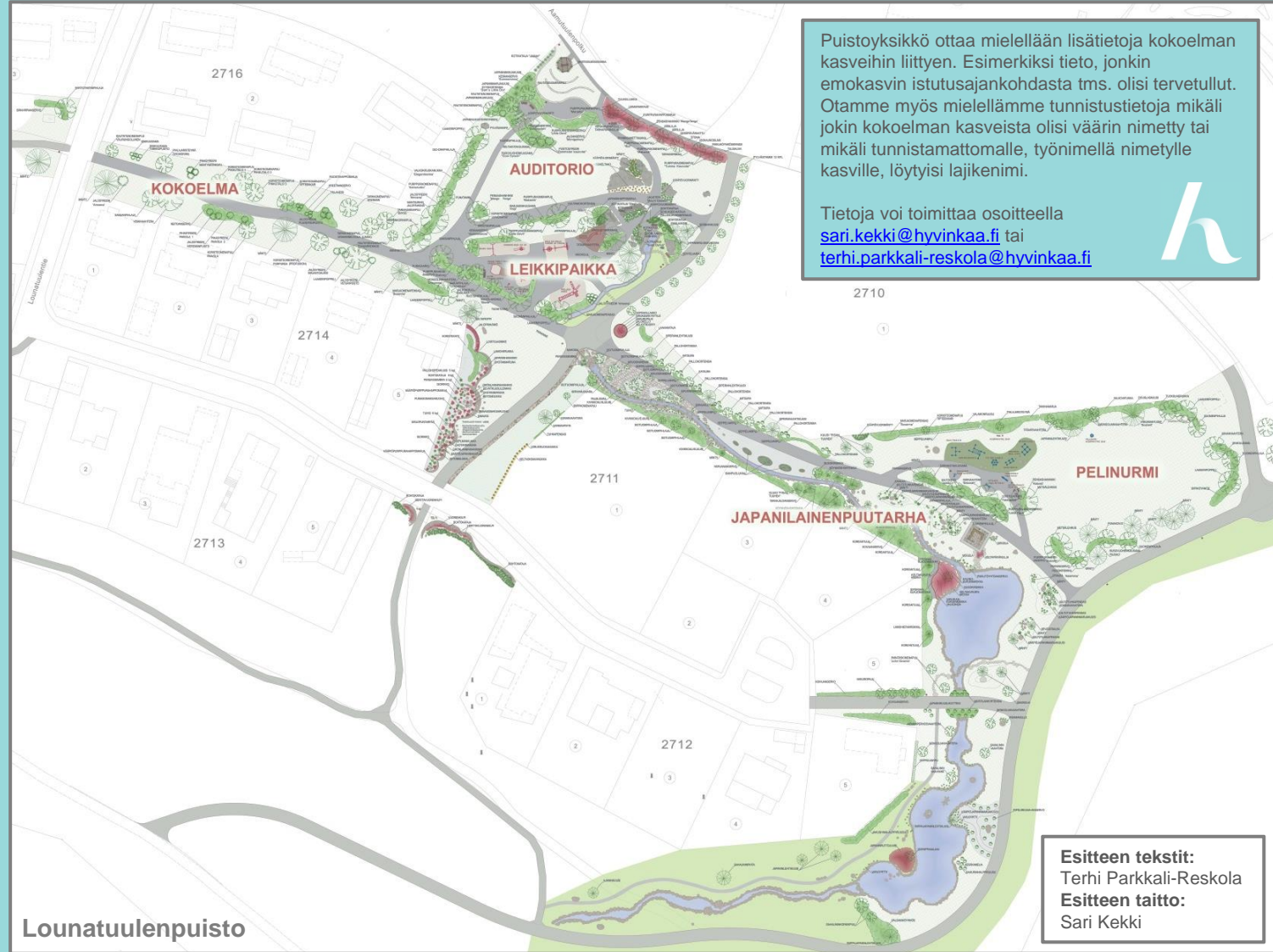
puutarharisteymä

tuntomerkit: kuin pihasyreeni,

kukat tummanvioletit

erityistä: voi olla jokin tunnettu

lajike, tunnistamatta



Lounatuulenpuisto

"Puusepänpuisto"

sijainti: kokoelma

emokasvin kasvupaikka:

Puusepänpuisto

luontaiset kasvualueet: ei,

puutarharisteymä

tuntomerkit: kuin pihasyreeni,

kukat suuret, tummanvioletit

erityistä: voi olla jokin tunnettu

lajike, tunnistamatta

"Veturipuisto"

sijainti: kokoelma

emokasvin kasvupaikka:

Veturipuisto

luontaiset kasvualueet: ei,

puutarharisteymä

tuntomerkit: kuin pihasyreeni,

kukat suuret, vaaleanpunaiset

erityistä: voi olla jokin tunnettu

lajike, tunnistamatta

"Vieremänpuisto"

sijainti: kokoelma

emokasvin kasvupaikka:

Vieremänpuisto

luontaiset kasvualueet: ei,

puutarharisteymä

tuntomerkit: kuin pihasyreeni,

kukat punaviolettit

erityistä: voi olla jokin tunnettu

lajike, tunnistamatta

pihasyreeni

Syringa vulgaris

"Paavola 1 ja 2"

sijainti: kokoelma

emokasvin kasvupaikka:

Paavolan terveysasema

luontaiset kasvualueet:

Kaakkois-Euroopassa

tuntomerkit: Paavola 1

sinikukkainen, Paavola 2

violettikukkainen

erityistä: -

villaheisi

Viburnum lantana

sijainti: kokoelma

emokasvin

kasvupaikka:

Parantolanpuisto

luontaiset kasvualueet:

Keski- ja Etelä-

Euroopassa

tuntomerkit: pensas,

lehdet harmaankarvaiset,

kukat valkoiset, marjat

mustat

erityistä: vanhojen

puistojen kasvi

Puistoyksikkö ottaa mielellään lisätietoja kokoelman kasveihin liittyen. Esimerkiksi tieto, jonkin emokasvin istutusajankohdasta tms. olisi tervetullut. Otamme myös mielellämme tunnistustietoja mikäli jokin kokoelman kasveista olisi väärin nimetty tai mikäli tunnistamattomalle, työnimellä nimetylle kasville, löytyisi lajikenimi.

Tietoja voi toimittaa osoitteella
sari.kekki@hyvinkaa.fi tai
terhi.parkkali-reskola@hyvinkaa.fi



Esitteen teksti:
Terhi Parkkali-Reskola
Esitteen taitto:
Sari Kekki