

Hyvinkään Sveitsin alueen asuinrakentamisen ideakilpailu

Arvostelupöytäkirja 26.4.2017



Hyvinkään Sveitsin alueen asuinrakentamisen ideakilpailu

Arvostelupöytäkirja

HYVINKÄÄ *h*

© Hyvinkään kaupunki, Kaavoitus

Järjestäjä: Hyvinkään kaupunki ja Sveitsin Kiinteistörahasto Ky

Taitto: Anitta Ojanen

Kartat: Hyvinkään kaupunki

Internet-sivut: www.hyvinkaa.fi/asuinymparisto-ja-rakentaminen/uutta-hyvinkaata/sveitsi-harkavehmas

Kansi: Havainnekuva voittajatyöstä nro 4 ”Terve metsä, terve vuori !”

Takakansi: Havainnekuva voittajatyöstä nro 4 ”Terve metsä, terve vuori !”

Sisällysluettelo

1	Kilpailun järjestäminen			
1.1	Kilpailun järjestäjä, luonne ja tarkoitus	6		
1.2	Osallistumisoikeus	6		
1.3	Kilpailun tuomaristo	6		
1.4	Kilpailuaika	7		
1.5	Kilpailuohjelman valmistelu ja hyväksyminen	7		
1.6	Kilpailuseminaari	7		
1.7	Kilpailua koskevat kysymykset	7		
1.8	3D-mallit	7		
1.9	Kilpailuehdotukset	8		
1.10	Arvostelupöytäkirjan kirjoittaminen	8		
2	Kilpailutehtävä	10		
2.1	Kilpailutehtävän tausta	10		
2.2	Kilpailualue	10		
2.3	Kilpailun tavoitteet	10		
2.4	Kilpailuohjelmassa esitetyt kilpailuehdotusten arvosteluperusteet	12		
3	Kilpailun yleisarvostelu	12		
3.1	Yleistä	12		
3.2	Kaupunkikuva	12		
3.3	Asuntosuunnittelu	13		
3.4	Arkkitehtuuri	14		
3.5	Pysäköinti	14		
3.6	Härkävehmaan koulun säilyttäminen	15		
4	Kilpailun tulos	16		
4.1	Kilpailun tulos	16		
4.2	Suositukset jatkotoimenpiteistä	16		
4.3	Arvostelupöytäkirjan varmennus	16		
4.4	Nimikuorten avaus	16		
5	Ehdotuskohtainen arvostelu	18		
5.1	Voittaja	18		
5.2	Muut ehdotukset saapumisjärjestyksessä	24		
	Yhteenveto yleisön kommentteista			37

1 Kilpailun järjestäminen

1.1 Kilpailun järjestäjä, luonne ja tarkoitus

Hyvinkään kaupunki järjesti Sveitsin alueen asuinrakentamisesta ideakilpailun yhteistyössä Sveitsin aluetta kehittävän Sveitsin Kiinteistörahasto Ky:n kanssa.

Hyvinkään Sveitsi on metsäinen virkistysaluekokonaisuus kaupungin keskustan lähellä. Sveitsin keskeiset osat ovat laaja luonnonsuojelualue ja rakennettu ydinalue palveluineen. Alueelle on tavoitteena sijoittaa hotelli- ja matkailupalvelujen lisäksi toimintaa tukevaa asuinrakentamista.

Kilpailualue sisälsi puiston ydinalueella sijaitsevat, kaupunginhallituksen hyväksymässä Sveitsi-Härkävehmaan maankäytön kehittämissuunnitelmassa asumiseen osoitetut alueet Teerimäenkadun ja Aleks Kiven kadun välisellä alueella.

Kilpailun tarkoituksena oli löytää asemakaavan laatimisen pohjaksi kaupunkikuvallisesti ja arkkitehtonisesti korkeatasoinen, omaleimainen, kaupunkirakennetta täydentävä, toteuttamiskelpoinen ja toimiva alueellinen ratkaisu. Lähtökohtana olivat alueen arvokas luonto, maisema ja kulttuuriympäristö ja aluetta koskevat ajankohtaiset suunnitelmat.

Samalla käynnistettiin osayleiskaavamuutoksen laatiminen suunnittelualueelle.

1.2 Osallistumisoikeus

Ideakilpailu oli kutsukilpailu, johon olivat oikeutettuja osallistumaan ainoastaan erikseen kutsutut. Kilpailusta julkaistiin hankintailmoitus HILMA-palvelussa.

Kilpailijoiden tuli koota työryhmä, jolla oli tehtävän edellyttämää ammattitaitoa ja kokemusta asunto- ja kaupunkisuunnittelusta. Vähintään yhdellä työsuoritukselta vastaavalla henkilöllä tuli olla arkkitehdin korkeakoulututkinto.

Kilpailuun ilmoitautui 38 työryhmää, jotka kaikki täyttivät vaaditut vähimmäisvaatimukset. Työryhmien referenssit arvioi teknisen keskuksen asiantuntijaryhmä.

Osanottajiksi kutsuttiin neljä työryhmää, jotka arvottiin 14 maksimipistemäärän saaneen työryhmän joukosta 8.12.2016.

Kilpailuun kutsuttiin Arkkitehtitoimisto Harris-Kijsik Oy, Playa Arkkitehdit Oy, Arkkitehdit Anttila & Rusanen Oy ja Arkkitehtitoimisto Jukka Turtiainen Oy.

Hankintalain 73 §:n edellyttämän hankintapäätöksen teki Hyvinkään kaupungin tekniikan ja ympäristön toimialajohtaja. Kaikille hyväksytyyn kilpailuehdotuksen jättäneille kilpailijoille maksetaan palkkio Suomen Arkkitehtiliiton kautta.

1.3 Kilpailun tuomaristo

Kilpailun tuomaristoon kuuluivat

Hyvinkään kaupungin nimeäminä:
Jyrki Mattila, kaupunginjohtaja
Annika Kokko, kaupunginhallituksen puheenjohtaja
Jouni Mattsson, vs. tekniikan ja ympäristön toimialajohtaja
Mika Ahonen, vs. kaavoituspäällikkö, arkkitehti SAFA
Ville-Matti Rautjoki, museonjohtaja

Sveitsin Kiinteistörahasto Ky:n nimeäminä:
Kari Järvenpää, Finesco Capital Oy
Martti Paloheimo / Sveitsi Kiinteistörahasto Ky
Kari Haroma / Arkkitehtitoimisto Haroma & Partners Oy / kehittäjätoimiston valtuuttama arkkitehti SAFA

Kilpailijoiden nimeämänä kilpailuun osallistuvista riippumaton jäsen:
Hannu Huttunen, professori, Aalto-yliopisto, arkkitehti SAFA

Tuomaristo käytti apunaan kaupungin tekniikan ja ympäristön toimialan asiantuntijoita:
Kimmo Kiuru, liikenneinsinööri / liikenne
Marja Kärki, kaupunginpuutarhuri / puisto- ja viheralueet
Kari Rättö, vs. kaupungininsinööri / tekninen kokonaisuus

Kari Pulkkinen, suunnittelupäällikkö / kadut ja tekniset verkostot
Marita Honkasalo, vs. vesihuoltojohtaja / pohja- ja hulevesiasiat
Mika Lavia, ympäristötoimenjohtaja / ympäristö, luonnonsuojelu
Hannu Lindqvist, yleiskaavasunnittelija / osayleiskaavoitus.

Tuomariston puheenjohtajana toimi kaupunginjohtaja Jyrki Mattila. Kilpailun sihteerinä toimi kaava-arkkitehti Anitta Ojanen kaupungin kaavoitusyksiköstä. Kilpailun sihteeri ja asiantuntijat eivät osallistuneet päätöksentekoon.

1.4 Kilpailuaika

Kilpailu alkoi 9.12.2016 ja päättyi 13.3.2017. Vaadittuihin kilpailuasiakirjoihin kuuluneiden 3D-mallien osalta kilpailu päättyi 20.3.2017.

1.5 Kilpailuohjelman valmistelu ja hyväksyminen

Hyvinkään kaupungin kaavoitusyksikkö valmisteli arkkitehtikutsukilpailun järjestämisen Sveitsi-Härkävehmaan maankäytön kehittämissuunnitelmassa asumiseen osoitetuille alueille yhteistyössä aluetta kehittävän Finesco Capital Oy:n kanssa.

Kaupunginhallitus teki 7.11.2016 päätöksen ideakilpailun käynnistämisestä. Päätösesityksen liitteinä kokouksessa olivat kilpailuohjelman luonnos (3.11.2016), aluerajaus ja kustannusarvio.

Kilpailussa noudatettiin järjestäjien, tuomareiden ja Suomen Arkkitehtiiton hyväksymää kilpailuohjelmaa sekä Suomen Arkkitehtiiton kilpailusääntöjä.

Kilpailua koskevaa aineistoa ja vuorovaikutusta varten luotiin nettisivut: www.hyvinkaa.fi/asuinymparisto-ja-rakentaminen/uutta-hyvinkaata/sveitsi-har-kavehmas.

1.6 Kilpailuseminaari

Kilpailijoille järjestettiin seminaari 9.12.2016 klo 12.00 alkaen tekniikan ja ympäristön toimitiloissa, Suutarinkatu 2D, Hyvinkää. Seminaarista ilmoitettiin valituille 8.12.2016, ja kaikista valituista työryhmistä oli edustus paikalla.

Seminaarissa esiteltiin kilpailun lähtökohtia, ja kilpailijoilla oli mahdollisuus esittää kilpailun järjestäjille kysymyksiä. Tilaisuudesta laadittuun muistioon kirjattiin kaikki seminaarissa esitetyt kysymykset sekä niihin joko ko. tilaisuudessa tai sen jälkeen annetut vastaukset. Muistio toimitettiin sähköpostilla liitteenä kaikille kilpailijoille 20.12.2016.

1.7 Kilpailua koskevat kysymykset

Kilpailijoilla oli mahdollisuus esittää kilpailuohjelmaa koskevia kysymyksiä 23.1.2017 mennessä. Kaikille kilpailijoille toimitettiin vastaukset kysymyksiin sähköpostitse 26.1.2017.

Muihin kilpailijoiden kilpailun aikana esittämiin kysymyksiin toimitettiin vastaus kaikille kilpailijoille sähköpostitse 7.3.2017.

1.8 3D-mallit

Kilpailijoille pidettiin 23.1.2017 infotilaisuus vaadittuihin kilpailuasiakirjoihin kuuluneista 3D-malleista. Kaikki kilpailijat antoivat suostumuksensa 3D-malleihin liittyvälle toimintatavalle. Muistio tilaisuudesta toimitettiin kaikille kilpailijoille sähköpostitse 26.1.2017.

1.9 Kilpailuehdotukset

Kilpailuun saapui hyväksytysti kaikilta kutsuilla neljältä kilpailijalta ehdotus. Ehdotukset numeroitiin saapumisjärjestyksen mukaan.

Ehdotus nro 1 ”Vallée Blanche”

Ehdotus nro 2 ”HOP SUISSE !”

Ehdotus nro 3 ”ROLLING STONES AND WHITE SNAKE”

Ehdotus nro 4 ”Terve metsä, terve vuori !”

Ehdotukset laitettiin esille kaupungin kotisivuille ja niistä järjestettiin näyttely kaupungintalon aulaan.

Yleisö sai kommentoida ehdotuksia sekä netissä että paikan päällä näyttelyssä. Yleisökommentit vietiin tiedoksi tuomaristolle. Saaduista kommentteista on lyhyt yhteenveto arvostelupöytäkirjan lopussa.

Kaikki ehdotukset liitettiin 3D-kaupunkimalliin tietomalleina. Myös selainpohjainen 3D-aineisto laitettiin kaupungin kotisivuille yleisön ja tuomariston käyttöön.

Hyvinkään kaupunki sai tietomallipohjaisten kilpailutöiden tuomarointiin ja julkaisuun 3D-julkaisualueen avulla Rakennetun ympäristön ja rakentamisen digitalisaatio – hankkeen (KIRA-digi) rahoitusta. Arkkitehtikilpailun 3D-teknologiasta vastasivat kaupungin tietopalvelupäällikkö Päivi Tiihonen ja konsultti Petri Kokko, Sova3d.

1.10 Arvostelupöytäkirjan kirjoittaminen

Arvostelupöytäkirjan yleisarvostelun ja ehdotuskohdattaiset arvioinnit (luvut 3 ja 5) on kirjoittanut Hannu Huttunen. Arvostelupöytäkirjan yleiset osat (luvut 1, 2 ja 4) ja liitteenä olevan yhteenvedon yleisön antamista kommentteista on kirjoittanut kilpailusihteeri Anitta Ojanen.



Ehdotus nro 1 ”Vallée Blanche”

Ehdotus nro 2 "HOP SUISSE !"



Ehdotus nro 3 "ROLLING STONES AND WHITE SNAKE"



Ehdotus nro 4 "Terve metsä, terve vuori !"



2 Kilpailutehtävä

2.1 Kilpailutehtävän tausta

Hyvinkään Sveitsin keskeiset osat ovat noin 100 hehtaarin laajuinen Sveitsin puiston vuonna 1989 perustettu luonnonsuojelualue ja rakennettu ydinalue palveluineen.

Ydinalueella ovat mm. Sveitsin uimala ja kaksi koulua 1960-luvulta, Sveitsin Maja vuodelta 1961 ja matkailu- ja konferenssihotelli vuodelta 1972. Sveitsin alueella ja sen tuntumassa on monipuolisia ulkoilu-, liikunta- ja matkailupalveluja.

Rantasipi Sveitsi lopetti toimintansa vuonna 2015, jolloin hotellikiinteistön hankki omistukseensa Sveitsin Kiinteistörahasto Ky, joka haluaa kehittää alueesta monipuolista matkailu-, liikunta- ja viihdekeskusta. Yhtiö ja Hyvinkään kaupunki ovat solmineet yhteistoimintasopimuksen, jonka mukaan tavoitteena on sijoittaa alueelle hotelli- ja matkailupalvelujen lisäksi merkittävä määrä toimintaa tukevaa monimuotoista asuinrakentamista.

Sveitsi-Härkävehmaan osayleiskaavan muuttaminen on vireillä, ja sen lähtökohtana on kaupunginhallituksen hyväksymä Sveitsin-Härkävehmaan alueen maankäytön kehittämissuunnitelma tavoitteinen ja suunnitelmassa määriteltyine reunaehtoineen. Osayleiskaava ja asemakaava tullaan laatimaan kilpailun ratkaisun pohjalta.

2.2 Kilpailualue

Kilpailualue käsitti Sveitsin puiston rakennetulla ydinalueella sijaitsevat Sveitsin-Härkävehmaan maankäytön kehittämissuunnitelmassa asumiseen osoitetut alueet Teerimäenkadun ja Aleksis Kiven kadun varressa (RM-a, LP/RM-a, P/AK, AK ja VU/AK-alueet). Ote maankäytön kehittämissuunnitelmasta ja kilpailualue ohessa.

Kilpailualue koostui kahdesta osa-alueesta: Sveitsin hotellista ja siihen liittyvistä pysäköintialueista (1) sekä koulukäytöstä poistuvasta Härkävehmaan koulun alueesta, sen edustalla olevasta puisto-alueesta, Sveitsin kentän alueesta ja niihin liittyvistä pienistä luonnonsuojelualuekaistaleista (2).

Koko kilpailualue on vedenhankinnalle tärkeää pohjavesialuetta.

2.3 Kilpailun tavoitteet

Kilpailun tarkoituksena oli löytää kaupunkikuvallisesti korkeatasoinen ja omaleimainen ehdotus asuinrakentamisen sijoittamiseksi Hyvinkään Sveitsin alueelle Aleksis Kiven kadun ja Teerimäenkadun varteen. Tehtävänä oli määritellä uuden asuinrakentamisen määrä, sijoittelu ja arkkitehtoninen ilme alueen arvot ja kehittämistavoitteet huomioon ottaen.

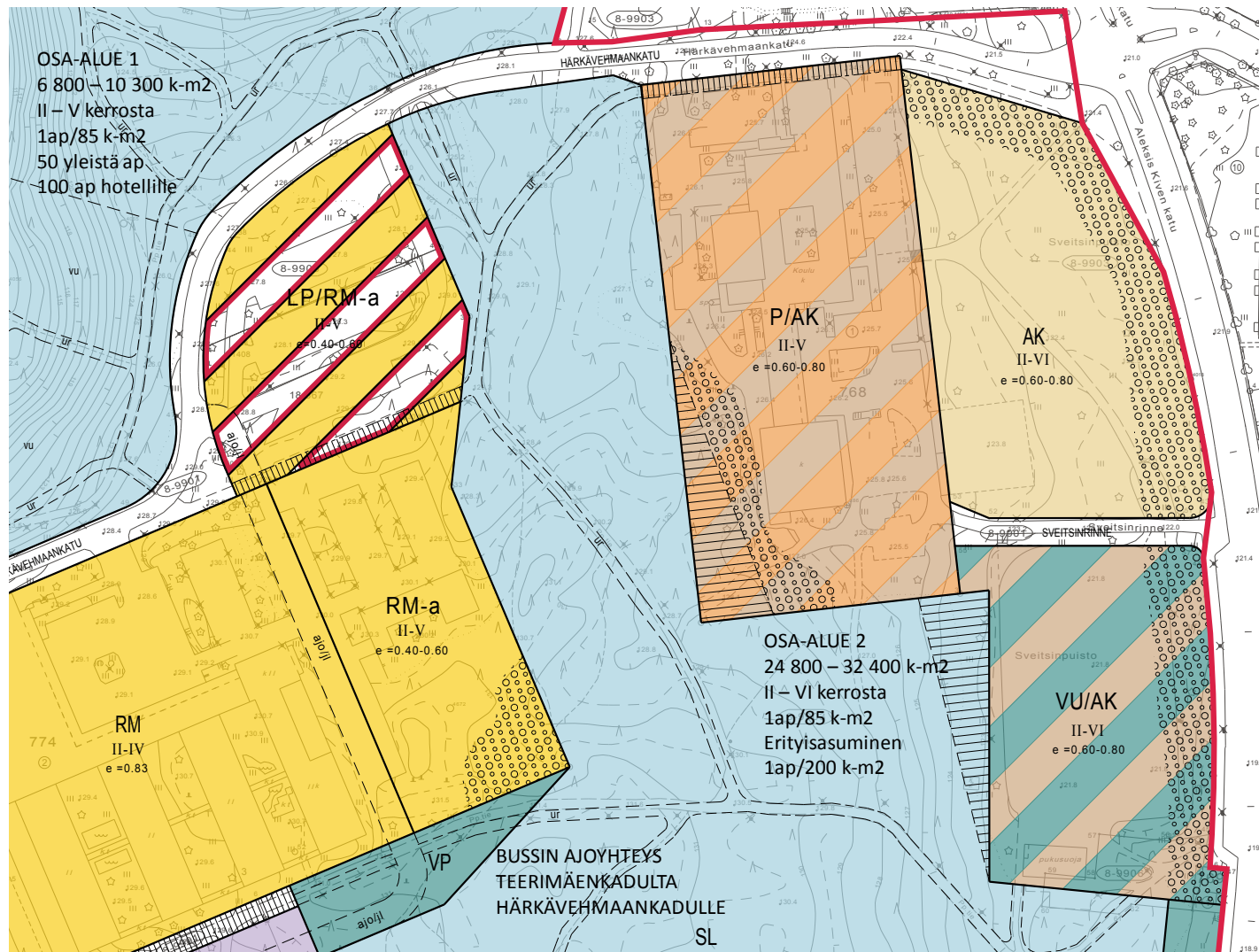
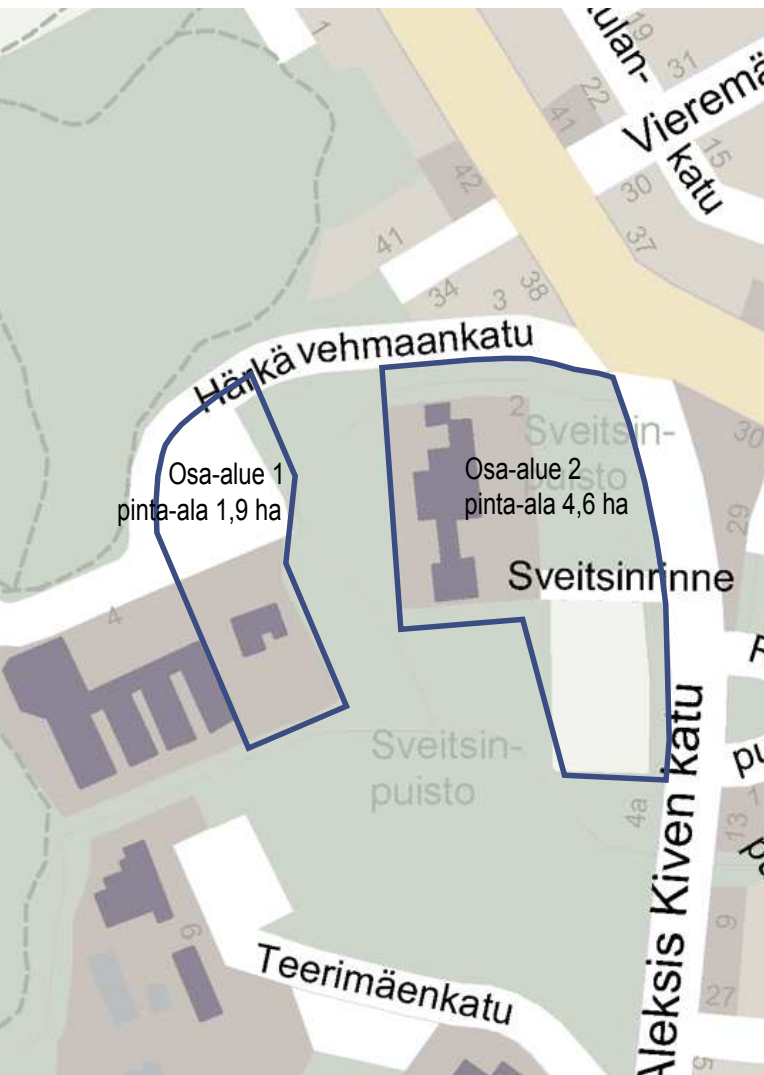
Lähtökohtana olivat alueen arvokas luonto, maisema ja kulttuuriympäristö, aluetta koskevat ajankohdattaiset suunnitelmat mukaan lukien Sveitsin-Härkävehmaan alueen osayleiskaavan käynnistyspäätös, toteuttamiskelpoisuus Hyvinkään asuntomarkkinatilan huomioon ottaen sekä Hyvinkään kaupungin ja Finesco Capital Oy:n välinen yhteistoimintasopimus. Tavoitteena oli osoittaa alueelle monimuotoista asumista sekä pienehkö palveluasumisen yksikkö.

Kilpailijoita kannustettiin esittämään laadukkaita, ajattomia ja rohkeita ratkaisuja, porrastamaan rakennuksia ja käyttämään monipuolisesti terasseja.

Mitoituksen lähtökohtana oli kaupunginhallituksen hyväksymässä maankäytön kehittämissuunnitelmassa esitetty mitoitus, jonka mukaan tehokkuus ja kerrokorkeudet kasvavat siirryttäessä harjun päältä hotellin ympäristöstä kohti Aleksis Kiven katua. Kilpailijat voivat perustelluista syistä esittää myös poikkeavia ratkaisuja, kuitenkin niin, että ne täyttävät terveellisen, turvallisen ja viihtyisän elinympäristön vaatimukset.

Kilpailuohjelmassa esitettiin lähtökohtien ja tavoitteiden lisäksi mm. tarkempia suunnitteluohjeita korttelisuunnitelmista, asuntosuunnittelusta, liikenteestä ja pysäköinnistä.

Ote maankäytön kehittämissuunnitelmasta ja kilpailualue ohessa.



2.4 Kilpailuohjelmassa esitetyt kilpailuehdotusten arvosteluperusteet

- Kokonaisratkaisun suhde ympäröivään kaupunkirakenteeseen
- Kaupunkikuvallinen ja arkkitehtoninen laatu
- Toiminnallinen laatu
- Alueen kulttuuriympäristön ja maiseman huomioon ottaminen
- Ympäröivän luonnonsuojelualueen arvojen säilyminen
- Ehdotuksen kehityskelpoisuus, mukaan lukien taloudellinen toteutuskelpoisuus
- Laadukas ja viihtyisä asuinrakentaminen
- Lisäarvo alueen matkailu- ja virkistystoiminnalle
- Monimuotoinen asuminen
- Innovatiivisuus

Kokonaisratkaisun ansiot ovat tärkeämpiä kuin yksityiskohtien virheettömyys.

3 Kilpailun yleisarvostelu

3.1 Yleistä

Kilpailuun toimitetut neljä ehdotusta olivat ammattitaitoisia ja huolella työstettyjä. Ne myös täyttivät kilpailuohjelmassa esitetyt tavoitteet pääosin, käsitellen kukin suunnitteluohjeita kuitenkin omista lähtökohdistaan. Koska kilpailun ohjeet olivat suhteellisen väljät ja tarjosivat mahdollisuuksia tulkintoihin, poikkesivat kilpailuehdotukset myös huomattavasti toisistaan sekä osa-alueiden käsittelyn että asumisratkaisujen ja arkkitehtuurin osalta.

Ehdotuksissa ilmoitetut kerrosalat pysyivät pääosin suunnitteluohjeissa annettujen rajojen sisässä vaihdellen osa-alueella 1 7000:sta ("ROLLING STONES AND WHITE SNAKE") 13300 k-m²:een ("Vallée Blanche") ja osa-alueella 2 26500:sta ("ROLLING STONES AND WHITE SNAKE") 30200 k-m²:een ("Terve metsä, terve vuori!").

Kilpailuohjelman mukainen rakentamisen määrä on ehdotusten pohjalta sovitettavissa kaupunkikuvallisesti hyvin kilpailualueelle keskimääräisellä kerrosluvulla IV...V. Sama voidaan toteuttaa käyttämällä vaihtelevia rakennuskorkeuksia, esim. kerrosluvuilla II...IX.

Mikään ehdotuksista ei antanut yksiselitteistä vastausta alueen kaavoitukseen ja maankäytön jatkotyöskentöön, mutta ehdotukset sisälsivät monia kiinnostavia ratkaisuja ja ideoita.

3.2 Kaupunkikuva

Ehdotusten perusteella voitiin todeta, että kilpailualue, joka muodostuu kahdesta rakentamiseen varustusta osa-alueesta ja niiden väliin jäävästä luonnonsuojelualueesta, oli haastava. Yksikään ehdotuksista ei kyennyt ratkaisemaan molempia alueita täysin tyydyttävällä tavalla.

Kaikissa ehdotuksissa eri osa-alueiden erityispiirteet oli otettu huomioon, mutta kokonaisuutena niitä tarkastellessa jäi vaikutelma, että tekijät olivat painuneet perusteellisemmin osa-alueeseen 2, joka on laajempi, asumisen näkökulmasta vapaammin muokattava ja muuhun kaupunkirakenteeseen kytkeytyvä.

Osa-alue 1, joka on alaltaan suhteellisen pieni ja muodoltaan hankala ja jossa uudisrakentamisen ja asumisen suhde hotelli- ja matkailualan toimintoihin ja myös Sveitsin alueen maisemaan asetti suunnittelulle erityisvaatimuksia, osoittautui hankalammaksi, eivätkä esitetyt ratkaisut yhdessäkään ehdotuksista tarjonneet toimivaa mallia suoraan jatkotyöskentöön pohjaksi.

Korttelirakenteen suhteen voitiin erottaa kaksi toisistaan poikkeavaa lähestymistapaa, jotka esiintyivät ehdotuksissa erityisesti osa-alueella 2.

Ehdotukset ”HOP SUISSE !” ja Terve metsä, terve vuori !” edustivat tyyppiä, jossa korttelit ovat kompakteja ja selkeärajaisia ja sijoittuvat tiiviisti siten, että väliin jäävä luonnonsuojelualue muodostuu leveäksi, rakennetusta alueesta selkeästi rajautuvaksi puistoksi.

Näiden vastakohtana on ehdotus ”Vallée Blanche”, joka korttelirakenteeltaan on pikemminkin metsälähiömäinen vapaasti sommiteltuine kerrostalolamelaineen metsäluonnon soluttautuessa talojen väliin. Ehdotus oli ainoa, jossa rakentaminen suunniteluohjeiden vastaisesti ulottui paikoin luonnonsuojelualueelle.

Neljäs ehdotus ”ROLLING STONES AND WHITE SNAKE” esitteli myös eräänlaisen metsäkorttelimallin, jossa korttelit ovat solumaisia pihapiirejä tai nimi-merkin mukaisesti ’keinotekoisia lohkareita’ (stones) metsäisen luonnon keskellä. Molemmat jälkimmäiset ehdotukset levittävät rakentamisen edellisiä laajemmalle, sitovat uudiskorttelit luonnonmaiseen ja ottavat etäisyyttä olemassa olevaan kaupunkirakenteeseen.

Osa-alueen 2 osalta ehdotukset ”HOP SUISSE !” ja ”Terve metsä, terve vuori !” tarjoavat eheimmät ratkaisumallit alueen jatkotyöstölle. Molemmissa ehdotuksissa korttelirakenne on suhteellisen tiivis, mikä on johtanut varsin maltillisiin korkeuksiin. Korttelien muoto ja rajaukset myötäilevät ja tukevat maastoa.

Tuomaristo näki kuitenkin mahdollisena ja toivottavana myös harkitun korkean rakentamisen esimerkiksi Aleksis Kiven kadun ja Härkävehmaankadun risteyksen tuntumassa siten, että se sijainnillaan vahvistaisi alueen maisemallista ja topografista luonnetta ja korostaisi alueelle saapumista.

Toinen paikka korkealle rakennukselle voisi olla mäen päällä hotellin välittömässä läheisyydessä. Kerrosalan harkittu keskittäminen korkeampaan rakennukseen antaa myös mahdollisuuden väljentää tiiviiden kortteleiden rakennetta ja avata asunnoista laajempia näkymiä.

Tuomaristo ei pitänyt onnistuneena ehdotuksessa ”Vallée Blanche” esitettyä korkeiden rakennusten tasaista levittämistä koko alueelle, jolloin korkean rakentamisen aksentoiva vaikutus katoaa ja rakennusten korkeat päädyt hallitsevat myös luonnonmaisaa.

Osa-alueella 1 ehdotuksen ”Terve metsä, terve vuori !” rakenne on selkein, joskin tuomaristo pohti ehdotuksessa esitetyn korkean rakentamisen oikeaa sijaintia ja alueen dominantin paikkaa.

Ehdotuksista ”Terve metsä, terve vuori !” sijoittaa uudisrakentamisen määrätietoisesti myös Aleksis Kiven kadun läheisyyteen siten, että uusi alue kytkeytyy aktiivisesti olemassa olevaan kaupunkirakenteeseen.

Ehdotuksissa ”HOP SUISSE !” ja ”Terve metsä, terve vuori !” on myös luonnonvaraiseksi puistoksi jäävän maisematilan ja rakennetun alueen raja selkeä, mikä huomioiden alueen maisemallisen luonteen, puistometsän aseman varmistamisen ja luontoympäristön kuormituksen lisääntymisen on perusteltu ja onnistunut ratkaisu.

3.3 Asuntosuunnittelu

Ehdotuksissa ”Vallée Blanche” ja ”Terve metsä, terve vuori !” molempien osa-alueiden suunnitelmat perustuvat selkeästi kerrostalomaisten asumismallien soveltamiselle.

Ehdotusten ”HOP SUISSE !” ja ”ROLLING STONES AND WHITE SNAKE” tekijät ovat kehittäneet monipuolisempia typologisia ratkaisuja kerrostaloista pihapiiriin muodostaviin pienkerrostaloihin ja rivitaloista motellimaisiin hotelliasumisen muotoihin.

Parhaiten kilpailun tavoitteisiin ovat vastanneet ehdotukset, joissa sekä kortteliratkaisu että talotyyppit tarjoavat riittävän yleispätevän ja useaan eri suuntaan kehitettävän mallin, jonka puitteissa voidaan toteuttaa luontevasti monen tyyppisiä asumisen muotoja.

Alueelle toivottuja terassiasuntoja tai porrastuvia rakennusmassoja eivät ehdotukset tarjonneet, mutta parhaissa ratkaisuissa asuntojen kontakti luonnon-

maisemaan ja näkymiin oli ratkaistu laajoin harkitusti suunnatuin asuntokohtaisin parvekkein ja suurin ikkunapinnoin.

Kehityskelpoisimman pohjan jatkotyölle antaa tältä osin ehdotus ”Terve metsä, terve vuori !”, jonka pistetalotyypinen perusmalli mahdollistaa laajan ja monipuolisen asuntotyyppistön ja asuntojen avautumisen useisiin ilmansuuntiin. Suunnitelmassa esitetty ratkaisu on luonnosmaisuuudessaan hieman kaavamainen ja anonyymi ja vaatii tyyppin kehittämistä persoonallisempaan suuntaan, mutta toisaalta tarjoaa pohjan hyvin monille kehityspoluille.

Muista ehdotuksista selvästi poikkeavan ja omalla tavallaan innovatiivisen mallin esittelee ehdotus ”ROLLING STONES AND WHITE SNAKE”, jonka korttelisolut muodostavat tiiviin ja sulkeutuvan yhteisöllisyyttä painottavan mallin. Tuomaristo piti ehdotusta omaperäisenä, mutta heikosti kilpailualueelle sopivana ja kilpailun tavoitteisiin vastaavana ja jatkokehittelyn kannalta ongelmallisena.

Osa-alueella 1 asuinrakentamisen toivottiin olevan myös matkailua tukevaa ja maisemaan sopeutuvaa. Ehdotusten tekijöille tavoitteet olivat tuottaneet päänsäivä ja asumisen luonne oli jäänyt joko yleisluonteiseksi tai sitoutunut liiaksi hotellitoimintojen tukemiseen.

Ehdotuksissa ei esitetty uusia ja tuoreita ajatuksia kilpailuohjelmassa toivotuille kakkosasunnon ratkaisuille. Suunnitelmissa tarjotut asuntoratkaisut kuten rivitalomainen motellityyppinen malli tai luhtitaloratkaisu tai asuntohotelli ovat kaikki mahdollisia malleja, mutta tuntuvat viittaavan toisentyypiseen kontekstiin.

3.4 Arkkitehtuuri

Kaikissa ehdotuksissa oli selkeä ja oma arkkitehtoninen otteensa, mutta tuomaristo toivoi myös arkkitehtoniseen näkemykseen enemmän rohkeutta ja valtavirrasta poikkeavaa otetta.

Tässä mielessä nähtiin ehdotuksen ”ROLLING STONES AND WHITE SNAKE” yksiaineisessa arkkitehtuurissa ja muodonannossa omintakeisuutta, mikä ei kuitenkaan sisäänpäin kääntyvänä ja ilmeeltään umpimielisenä ollut Sveitsin alueella kaikkein luontevin.

Ehdotuksen ”Vallée Blanche” rakennusten muodonantoa pidettiin komeana, mutta julkisivuja hieman anonyymeinä ja voimakkaan muodon monistamista paikan ilmeen kannalta huonona ratkaisuna.

Ehdotuksen ”HOP SUISSE !” kerrostalojen linjakas ta ja orgaanista muotoilua arvostettiin, mutta sen yhdistymistä muiden talotyyppien tiukan geometrisen muotoon ja julkisivujen rasteriruudukkokäsittelyyn hämmästeltiin.

Ehdotusta ”Terve metsä, terve vuori” pidettiin josakin määrin varovaisena ja neutraalina, mutta tyylikkäänä ja parvekejulkisivujen avoimuutta hyvin paikan olosuhteisiin vastaavana. Myös rakennusten selkäpuolen suljetumpi julkisivu rauhoitti ja toi ryhdikkyyttä ehjään ja tasapainoiseen kokonaisuuteen. Rakennusten korkeuksiin toivottiin enemmän vaihtelua ja korkeiden rakennusten rohkeampaa muakauntuontia.

3.5 Pysäköinti

Kilpailu toi esiin varsin laajan valikoiman erilaisia pysäköintiratkaisuja molemmilla osa-alueilla. Ehdotukset toivat hyvin esiin sekä maanalaisen että maanpäällisen laitospaikoituksen ja maantasopaikoituksen edut ja haitat alueella.

Tuomaristo totesi, että osa-alueella 1 maantasopaikoitus palvelee hyvin vuoroittaispaikoitusta, mutta laajana kenttänä dominoi alueelle saapumista. Harkittu maantasopaikoituksen ja laitospaikoituksen yhdistelmä toimisi parhaiten. Yksikään ehdotuksista ei tarjonnut valmista ratkaisua paikoituskysymykseen tällä alueella.

Osa-alueella 2 laaja maanalainen paikoitus on kallis ja tuottaa runsaasti kovaa pintaa, joka tuottaa vaikeasti käsiteltäviä kansipihvoja ja vaikeuttaa suunnitteluohjeissa toivottua hulevesien imeytymistä pohjavesiin.

Maanalainen paikoitus muodostaa riskitekijän pohjavesialueelle. Tuomaristo piti parhaana tällä alueella useampaan yksikköön keskitettyä maanpäällistä laitospaikoitusta siten, että alueen vaiheittain rakentuminen on otettu huomioon ja ajoneuvoliikenteen yhteydet nykyiseen katuverkkoon on sijoitettu liikenteen turvallisuus huomioiden. Maanpäällisten laitospaikkojen ulkoiseen ilmeeseen ja arkkitehtuuriin tulee kuitenkin kiinnittää erityistä huomiota.

Parhaiten tähän vastasivat ”Terve metsä, terve vuori !” ja ”Vallée Blanche”, joiden paikoitus on kehitettävissä toimivaksi. Ehdotuksessa ”Terve metsä, terve vuori !” hulevesien johdatus oli otettu huomioon suunnitelmissa.

3.6 Härkävehmaan koulun säilyttäminen

Yleisesti kilpailuehdotuksista voidaan todeta, että kaikissa ehdotuksissa Härkävehmaan koulun osittainen säilyttäminen oli esitetty vaihtoehtona, mutta kaikissa se myöskin nähtiin toissijaisena vaihtoehtona, johon uudisrakentaminen ei varsinaisesti reagoinut tai mukautunut. Vaikutelmaksi jäi myös, että koulun säilyttämistä pidettiin väliaikaisena ratkaisuna. Näitä seikkoja ei välttämättä ehdotuksissa tuotu esiin, mutta haluttomuus hyödyntää koulukiinteistöä osana osa-alue 2:n miljöötä oli helppo aistia.

Ehdotuksessa ”ROLLING STONES AND WHITE SNAKE” esitetty malli, jossa koulun vanhempi alkupe-
räinen osa oli säilytetty ja rakennukseen sijoitettu alueen yhteiset monipuoliset korttelitilat sekä tehostetun palveluasumisen yksikkö, on varteenotettava ja pohdinnan arvoinen ajatus. Tässäkin ehdotuksessa koulu jää ehdotetun uudisrakentamisen joukkoon jonkinlaisena reliikkinä, jolla ei ole selkeää suhdetta uudisrakentamiseen.

Kilpailun tulos

VOITTAJA

Ehdotus nro 4

”Terve metsä, terve vuori !”

MUITA EHDOTUKSIA EI LAITETTU PAREMMUUSJÄRJESTYKSEEN

Ehdotus nro 1

”Vallée Blanche”

Ehdotus nro 2

”HOP SUISSE !”

Ehdotus nro 3

”ROLLING STONES AND WHITE SNAKE”

4 Kilpailun tulos

4.1 Kilpailun tulos

Kilpailuehdotuksiin tutustuttuaan tuomaristo päätti yksimielisesti valita kilpailun voittajaksi ehdotuksen nro 4 ”Terve metsä, terve vuori!”.

Muita ehdotuksia ei laitettu paremmuusjärjestykseen.

4.2 Suositukset jatkotoimenpiteiksi

Kilpailun voittajatyö tarjoaa tuomariston näemyksen mukaan kehityskelpoisen lähtökohdan alueen suunnittelulle.

Kaavoitus ottaa huomioon voittaneen ehdotuksen Sveitsi-Härkävehmaan alueen osayleiskaavassa ja asemakaavassa. Voittajan kanssa neuvotellaan jatkotyöstä asemakaavatyöhön liittyen.


Finesco Capital Oy voi halutessaan tehdä voittajan kanssa jatkosuunnittelusopimuksen yhden tai useamman asuinrakennuksen toteutussuunnittelusta.

4.3 Arvostelupöytäkirjan varmennus


Tuomaristo hyväksyi arvostelupöytäkirjan Hyvinkäällä 26.4.2017.

4.4 Nimikuorten avaus

Nimikuorten avaus suoritettiin päätösten jälkeen.



Jyrki Mattila,
puheenjohtaja



Martti Paloheimo




Annika Kokko



Mika Ahonen



Hannu Huttunen




Ville-Matti Rautjoki



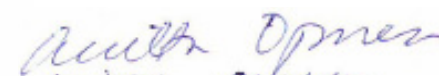
Jouni Mattsson



Kari Järvenpää



Kari Haroma



Anitta Ojanen, sihteeri

Nimikuorten avaus

VOITTAJA

nro 4 ”Terve metsä, terve vuori !”

Tekijät: Arkkitehdit Anttila & Rusanen Oy:
Jesse Anttila, arkkitehti
Mikko Rusanen, arkkitehti
Marius Savickas, arkkitehti
Lassi Hackman, arkkitehti
Joonas Ala-Karvia, arkkitehti
Noora Lahdenperä, arkkitehti
Joonas Heikkilä, arkkitehti

Näkymä Oy:
Yrjö Ala-Heikkilä, maisema-arkkitehti

MUUT EHDOTUKSET SAAPUMISJÄRJESTYKSESSÄ

nro 1 ”Vallée Blanche !”

Tekijät: Arkkitehtitoimisto Jukka Turtiainen Oy:
Tuomas Saarinen, arkkitehti, pääsuunnittelija
Jukka Turtiainen, arkkitehti SAFA
Ulla Saarinen, arkkitehti SAFA
Byuongkuk Na, arkkitehti

Avustajat: Juuso Ilonen, arkkitehti SAFA
Jouni Karttinen, arkkitehti
Venla Kaikkonen, arkkitehti SAFA
Leena Holmila, arkkitehti SAFA

nro 2 nimimerkki ” HOP SUISSE !”

Tekijät: Playa Arkkitehdit Oy:
Veikko Ojanlatva, arkkitehti
Tuukka Vuori, arkkitehti
Johanna Ojanlatva, arkkitehti
Kari Pöykkö, arkkitehti
Kristian Kontula, arkkitehti

Avustajat: Sanna Tegel, arkkitehti

Visualisointi: VIZarch

nro 3 nimimerkki

”ROLLING STONES AND WHITE SNAKE”

Tekijät: Arkkitehtitoimisto Harris-Kijsik:
Trevor Harris, arkkitehti SAFA
Annamari Löfgren, arkkitehti SAFA
Iina Karkulahti, arkkitehti

Muu työryhmä: Johanna Vuorinen, arkkitehti SAFA
Panu-Petteri Kujala, arkkitehti
Henna Kemppainen, arkkitehti SAFA
Kelly Corcoran, arkkitehti
Sudar Gunasekaram, arkkitehti
Hennu Kijsik, arkkitehti SAFA

5 Ehdotuskohtainen arvostelu

5.1 Voittaja

Ehdotus nro 4 ”Terve metsä, terve vuori !”

Kaupunkirakenne

Ehdotus on kokonaisuutena erittäin selkeä ja johdonmukainen. Tekijä on luottanut omaan analyysiinsä ja laatinut sen pohjalta suunnitelman, joka on perusteltu ja tarjoaa vastauksia kilpailun ja paikan asettamiin kysymyksiin. Tämä näkyy hyvin selostuksessa, joka tukee hyvin suunnitelmaa ja tuo esiin siinä esitettyjen ratkaisujen lähtökohdat ja perusteet. Selostus on ehdottomasti kilpailun paras, juuri sellainen kuin kilpailuselostuksen tuleekin olla. Selostus kertoo myös tekijän analyttisen otteen ja huolellisen perehtymisen kilpailuohjelmaan ja kilpailun tavoitteisiin. Suunnitelma on kokonaisuudessaan esitetty kompaktisti, mutta hyvin korkeatasoisesti.

Suunnitelman korttelirakenne molemmilla osa-alueilla on selkeärajainen. Osa-alueen 2 korttelialue muodostaa Aleksis Kiven Kadun varteen, kapean puustovyöhykkeen taakse poikittaisten matalien pistetalojen päätyrivistön, joka jäsentää katutilaa ja kytkee uudisalueen vahvasti olevaan kaupunkirakenteeseen. Rakennusten kerrosluku kasvaa Härkävehmaankadun risteykseen tullessa ja 7-kerroksinen rakennus osoittaa ja korostaa alueelle saapumisen paikkaa. Korostus on ehdotuksessa oikea ratkaisu,

mutta varovainen ja risteys voisi kestää korkeamman rakennuksen. Korttelirakenne on tiivis, mutta hengittää talojen välistä itä-länsisuunnassa ja luo kadulle miellyttävää esikaupunkimaista tunnelmaa, jota rakennusten maltillinen mittakaava, vaakasuuntainen kerroksittainen jäsentely ja parvekkeiden korostunut asema julkisivuissa vahvistavat. Myös puiston puolen rajausta on määrätietoinen. Molempien osa-alueiden rakennusrivit reunustavat puistovyöhykettä kaartuvina rintamina ja väistyen antavat puiston eteläosan laajentua kauniisti keskiosan kapean kuroutuman jälkeen. Kaupunkivillatyypiset asuintalot avautuvat suurten ikkunaseinien ja parvekyöhykkeiden kautta metsäiseen ympäristöön luontevasti.

Osa-alueen 1 rakennusrintama jalustamuureineen toistaa samoja teemoja kuin puiston vastapuoli ja tukee siten ehjää kokonaisuutta ja tasapainoa rakennetun ja luonnonympäristön välillä. Rakennukset muodostavat myös Härkävehmaankadun ja hotellille saapumisen suuntaan hotelliin edusaukiota tukevan rakennusrivin, joka rajaa selkeästi Hotellialueen reiviin. Asuinrakennusten eteen muodostuu lännen suuntaan avautuva etupiha, jota paikoitusalue turhan voimakkaasti hallitsee. Rivistön eteläpäättinä sijaitseva huoneistohotelli on toimintansa puolesta perustellulla paikalla, mutta alueen korkeimpana rakennuksena sen asema herättää kysymyksen korkean rakennuksen oikeasta sijainnista alueella.

Kokonaisuutena suunnitelma on hyvin perusteltu paikan lähtökohdista ja muodostaa ehjää miljöötä, joka ottaa sekä Sveitsin alueen maisema- ja toiminnalliset olosuhteet että ympäröivän kaupunkirakenteen huomioon.

Suunnitelman esitetty korttelirakenne mahdollistaa osa-alueen 2 vaiheittaisen rakentamisen, ja talojen sopiva yksikkökoko ja pysäköintiratkaisu tukevat vaihteellisuutta luontevasti.

Rakentamisen suhde maisemaan ja luontoon

Suunnitelmassa kortteleiden suhde maisemaan on tasapainoinen ja luonnonolosuhteet hyvin huomiointona ottava. Selvät rajat rakennetun puistometsän välillä luo hyvän perustan myös luonnon ja alueelle luonteenomaisen maiseman säilymiselle alueen kantavana elementtinä. Luonnonsuojelun puisto-raitteja on osittain muutettu, mutta muutokset ovat perustelluja ja tukevat muodostuvaa uutta kokonaisuutta.

Ehdotus on kilpailun ainoa suunnitelma, jossa pelastusreitit oli tutkittu huolella ja loppuun saakka. Pelastusreittien vaikutus pihapiirin suunnitteluun ja viihtyisyyteen on merkittävä. Osa-alueen puiston (luonnonsuojelun) puoleiselle reunalle sijoittuva pelastustiireitti on vaativa erityisesti suhteessa sen liittymiseen luonnonvaraiseen metsään ja sen suunnittelu vaatii huolella pohdittuja ratkaisuja.



Suunnitelmassa tekijä on myös onnistunut luomaan kiinnostavia näkymiä alueen sisällä muotoilemalla käytävälinoja harkitusti. Näkymälinjat päättyvät useissa tapauksissa hallitusti kasvillisuusvyöhykkeelle ja puistoon. Kasvillisuus-, leikki- ja oleskelusaarekkeet rytmittyvät reiteillä onnistuneesti ja luovat viihtyisää ja toiminnallista ulkotilaa alueelle.

Pysäköinnin keskittäminen pysäköintilaitoksiin vähentää tasopysäköinnin tarvetta ja helpottaa siten hulevesien imeyttämistä. Laitospysäköinnin päälle satava vesi ei imeydy maahan, joten sen osalta hulevesien käsittely tulisi ratkaista ilman, että nämä vedet johdetaan suoraan viemäriin. Tämän osalta suunnitelma kaipaa kehittämistä. Ehdotuksessa hulevesien imeytysaltaat on muuten otettu huomioon esitetty osana suunnitelmaa. Osa-alueen 1 hulevesialtaan kiemurteleva muotoilu on erityisen onnistunut.

Asuinrakennukset ja asunnot

Asuinrakennukset on tutkittu ehdotuksessa kaavioitasolla ja suhteellisen suurpiirteisesti, mutta riittävän tarkasti, jotta tekijän tavoitteet ovat arvioitavissa. Asuinrakennusten perusplaani, pitkänomainen pistetalomainen yksikkö, antaa hyvät mahdollisuudet kehittää asuntopohjia, jotka ovat toimivia ja avautuvat ilmansuuntien suhteen hyvin sekä tarjoavat näkymiä asunnoista useampaan suuntaan. Tyyppi ei sinänsä ole erityisesti uutta luova ja innovatiivinen, mutta lä-

himiljööön ominaisuuksiin hyvin ja joustavasti reagoiva ja sopeutuva. Rakennusten kaupunkivillamainen mittakaava sopii mainiosti metsäiseen ympäristöön ja Aleksis Kiven kadun miljööseen. Kattokerroksen kevennys ja poikkeava käsittely antaa rakennuksille oman ilmeensä ja mahdollistaa poikkeavat suuret asuntotyypit luontevalla tavalla. Suhteellisen syvärunkoisena rakennustyyppi mukautuu myös erilaisiin asumisen muotoihin ja keskikäytävällä ratkaistuun syöttöön mahdollistaen myös luonnonvalon ja näkymät käytävän päissä ulos. Talotyypin ja sen variaatioiden kehittäminen on ehdotuksessa kuitenkin vielä konseptitasolla, mutta tyyppi on monipuolisesti kehityskelpoinen.

Asuntojen suhde ympäristöön on otettu johdonmukaisesti huomioon sekä suuntausten että näkymien suhteen. Puiston (luonnonsuojelualueen) puolella päänäkymät ovat metsäiseen luontoon ja kaakon ja lounaan välillä ja Aleksis Kiven Kadun puolella suuntaus on kaupunkirakenteeseen, luontevasti sijainnin mukaan. Suuret ikkunapinnat ja laajat terassi- ja parvekevyöhykkeet kytkevät asunnot paikan ominaisuuksiin.

Kaupunkikuva ja arkkitehtuuri

Ehdotuksen arkkitehtuuri on tasapainoista ja rauhallista, mutta samalla sillä on oma selkeä identiteetti, joka tuntuu istuvan paikkaan hyvin. Rakennusten mittakaava ja julkisivujen parvekenauhat ja niiden

vastapainona valkoiset rappauspinnat synnyttävät yhdessä ympäröivän puuston kanssa tasapainoisen esi-kaupunkimaisen ilmeen. Asuinrakennusten ilme on ulospäin suuntautunut. Havainnekuvat sekä osa-alueen 1 talorivistöstä puiston puolella että kuva Aleksis Kiven Kadun miljööstä synnyttävät odotuksia viihtyisästä ja korkeatasoisesta asuinalueesta.

Parvekejulkisivut ja muurimaiset taustajulkisivut muodostavat onnistuneen kontrastiparin, joka jäsentää ja rytmittää korttelimiljöötä ja suuntaa talot ja asunnot selvästi kohti näkymiä ja valoisaa ilman suuntaa. Valkoinen muurimainen selkäpuoli rauhoittaa talojen välitiloja ja kattokerrokset antavat rakennuksille vahvan oman ilmeen. Arkkitehtuuri vaatii laadukkaan detaljoinnin, mutta on toteutettavissa normaalein asuntorakentamisen keinoin.

Materiaalit on valittu harkitusti ja ne istuvat kauniisti männikkömetsän puuston kanssa.

Esitystapa on ehdotuksessa kauttaaltaan kaunista. Perspektiivikuvien voi ajatella olevan jopa realistisia.

Liikenne ja pysäköinti

Ehdotuksessa pysäköinti molemmilla osa-alueilla on sijoitettu pääosin pysäköintilaitoksiin, joiden ajojohdot kaduilta ovat selkeät ja toimivat, joskin osa-alueen 2 eteläinen paikoitus vaatii liittymän Aleksis Kiven kadulta. Tämä edellyttää huolellisen suunnitte-



lun, mutta liittymän sijainti on mahdollinen. Osa-alueella 1 osa pysäköinnistä on maantasopysäköintiä. Tämä on tarkoitettu hotellin ja asumisen vuoroitaispysäköinniksi ja on mallina toimiva, mutta muodostaa suuren näkyvän kentän asunnoista suppaan päin suuntautuvien näkymien eteen.

Härkävehmaankadun kevyen liikenteen yhteyttä ei suunnitelmassa ole osoitettu kuten ei muissakaan ehdotuksissa, mutta se voitaneen täydentää kadun yhteyteen pienin muutoksin. Osa-alueen 1 maanalaiseen pysäköintiin johtava ajoreitti aiheuttaa tähän lievän haasteen. Kevyen liikenteen yhteyksiä on muutettu luonnonsuojelu-/puistoalueella, jonne on ehdotettu uusia polkuja. Niiden liittyminen katuverkkoon on toimiva ja alueen sisäiset yhteydet ovat loogisia. Joukkoliikenteen väylä osa-alueella 1 on hyvin suora, mikä voi ohjata läpiajoliikennettä alueelle. Pyöräilijät voivat myös ajautua käyttämään joukkoliikenneväylää ajoyhteytensä.

Härkävehmaan koulun säilyttäminen

Ehdotuksen lähtökohta on, että osa koulusta voidaan säästää ja ratkaista osana uutta korttelirakennetta. Ehdotuksen arkkitehtuurin sukulaisuus koulun kanssa tukee myös koulun integroitumista uuteen miljööseen. Tekijän voidaan kuitenkin tulkita pitävän säilyttämistä toissijaisena vaihtoehtona ja tarjoavan sitä pakollisena vaihtoehtona samalla tavoin kuin useimmat muutkin kilpailun ehdotuksista.

Arvio lyhyesti

Ehdotus on lähtökohdiltaan punnittu ja huolellisesti analysoitu. Suunnitelma on kokonaisuutena sekä kaupunkirakenteellisen ratkaisunsa että arkkitehtuurinsa puolesta perusteltu ja taidokas. Kokonaisuus on näyttävä ja tasapainoinen, mutta ehkä hieman varovainen. Voimakkaammat kontrastit massoitte-lussa ja alueen tärkeimpien pisteiden aksentointi olisivat terästäneet hienoa kokonaisuutta.



5.2. Muut ehdotukset saapumisjärjestyksessä

Ehdotus nro 1 ”Vallée Blanche”.

Kaupunkirakenne

Kilpailuehdotus perustuu yhden voimakasmuotoisen rakennusmassan toistoon koko kilpailualueella. Pitkänomainen rakennusmassa, jossa voimakkaasti kohoava kattolape hallitsee rakennuksen muotoa, muodostaa sekä rakennustyyppin arkkitehtonisen karakteriin että kilpailun molemmille osa-alueille niiden kaupunkikuvallisen ilmeen.

Muodossa ja sen toistossa on sekä ehdotuksen vahvuus että sen heikkous. Voimakkaat ylöspäin ja toisiinsa nähden eri suuntiin nousevat rakennusmassat, jotka on sijoitettu puistometsään vapaasti ilman kytkentää muuhun kaupunkirakenteeseen ja nousevat puuston latvojen yläpuolelle parhaimmillaan yhdeksän kerroksen korkeuteen, muodostavat alueelle sen leimallisen ilmeen, joka on tunnistettava ja näkyy kauas. Samalla ne massiivisuudessaan hallitsevat maisemaa jättäen luonnonmaiseman toiselle sijalle. Saman muodon toistaminen riippumatta rakennuksen sijainnista ja suunnasta korostaa muodostuvaa ”keinotekoista alppimaisemaa”. Käytetty muoto toimisi paremmin yksin tai pienenä ryhmänä ja paikan ominaisuuksia korostavana dominanttina, mutta vaatisi tuekseen neutraalimpia rakennuksia.

Osa-alueen 2 kaksi talolamellia ylittävät osa-alueen rajan ja sijaitsevat osin suojelualueen puolella. Tältä osin suunnitelmaa tulisi muuttaa ja muutoksella voi olla vaikutuksia laajemmallekin.

Pitkiä lamellitaloja lävistävät korkeat porttimaiset avaukset ovat eräs ehdotuksen näkyviä teemoja. Avoimessa korttelirakenteessa, jossa luonnollisia reittejä syntyy myös rakennusten väleihin, niiden merkitys jää seremonialliseksi ja eleeksi. Paikoin on myös vaikea hahmottaa, mihin porttien ohjaamat reitit suuntautuvat. Porttien teho olisi tullut paremmin esiin niiden harkitummalla sijoituksella.

Rakentamisen suhde maisemaan ja luontoon

Ehdotuksessa ei rakennusten sijoittelua ole tutkittu alueelle luonteenomaisten kävelyreittien ja niiden päätepisteiden eli näkymälinjojen osalta. Monin kohdin suunnitelmassa esitetyt talomassat katkaisevat näkymälinjoja tarjoamatta uusia ja kiinnostavia näkymiä menetettyjen sijaan. Ehdotuksessa on suurten rakennusmassojen vastapainona väljää puistomaista pihatilaa ja viheralueita talojen välissä, mikä ulottaa puistoluonnon myös asuinkortteleihin, mutta kytkentä näkymiin ja reitteihin jää epämääräiseksi.

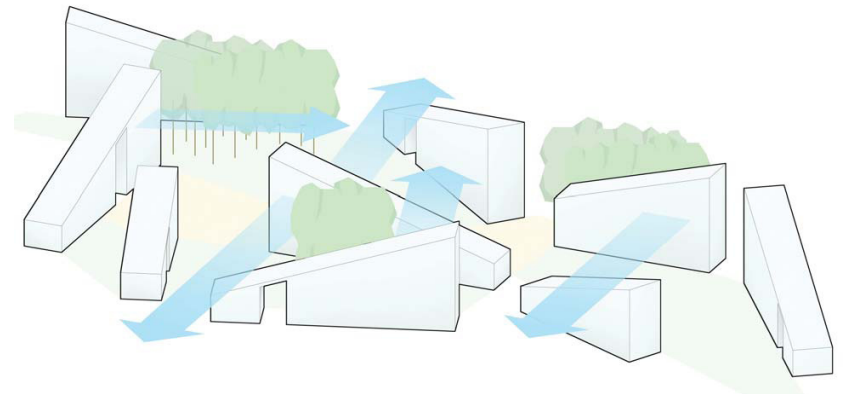
Ehdotuksessa esitetyt laitospysäköinnit vähentävät tasopysäköinnin tarvetta ja parantavat hulevesien imeyttämistä. Monikerroksinen pysäköintilaitos vapauttaa myös neliöitä kasvillisuudelle ja huleveden

imeytymiselle maaperään. Asuintalojen kattopinnat ovat suuria ja niiden kaltevuus on jyrkkä. Niiden sadevesien imeyttäminen on teknisesti haastavaa, mutta myös mahdollisuus, mikä on ehdotuksessa jäänyt tutkimatta. Kaikki kattovedet pitäisi pyrkiä imeyttämään maahan. Pohjavesialueella tulisi vettä imeyttää mahdollisimman paljon maahan.

Asuinrakennukset ja asunnot

Rakennustyyppi on perinteisen kerrostalolamellin variaatio, jossa vinoa kattolapetta on hyödynnetty ylimpien kerrosten parviasunnoissa. Muodon antama mahdollisuutta asuntojen avaamiseen katolle ja terrassien rakentamiseen ei ole hyödynnetty vaan asunnot ovat pääosin perinteisiä kerrostaloasuntoja sisäänvedetyillä parvekkeilla. Asunnot ovat huolella tutkittuja, asuntokakauma on monipuolinen ja asuntojen suuntaus ottaa ilmansuunnat ja näkymät huomioon, mutta paikan maisema ja ainutkertaisuus ei ole innoittanut tekijää asumisen uusiin innovaatioihin.

Maantasokerroksen asuntojen laajat asuntokohtaiset patiot ja talojen matalissa päissä sijaitsevat rivitalomaiset asunnot täydentävät onnistuneesti hieman tavanomaista asuntotarjontaa. Rakennusten korkeassa päädyssä sijaitsevat asunnot avautuvat suurten ikkunapintojen kautta maisemaan ja niissä on hyödynnetty parvekkeiden monipuolisempaa suuntausta.



Havainnekuvien olisi toivonut tuovan paremmin esiin metsäisen pihamiljööön luonnetta ja asutokoh- taisten pihojen liittymistä yhteiseen pihatilaan. Ehdotuksessa ei ole varsinaisesti esitetty erityisryhmil- le suunnattua asumista kummallekaan osa-alueelle, mutta asuntojen monipuolisuus mahdollistaa jossa- kin määrin erityisasumisen muotoja normaaliasumi- sen lomaan. Suhteellisen kapearunkoiset lamellita- lot eivät kuitenkaan parhaalla mahdollisella tavalla sovellu esim. opiskelija- tai palveluasumiseen.

Kaupunkikuva ja arkkitehtuuri

Talojen arkkitehtuuri on varmaotteista, mutta hie- man ponnetonta ja rakennusmassalle luonnetta tuovasta muodosta huolimatta paljon nähtyä. Julki- sivujen käsittelyllä olisi voinut korostaa voimakasta räystäslinjaa määrätietoisemmin. Julkisivumateri- aalien avulla esiin tuotu vatsa-selkä-tematiikka olisi voinut näkyä enemmän asuntojen avautumisena ja asutokohtaisten ulkotilojen – parvekkeiden ja te- rassien korostumisena talojen ulkoisessa ilmeessä. Ehdotettu teräspeltinen julkisivuverhous ei ole pai- kan ja rakennusmassan näkökulmasta parhaiten so- veltuva materiaali. Se vaatii huolellisen suunnittelun ja toteutuksen ja voi synnyttää huonosti toteutettu- na myös halvan ilmeen.

Liikenne ja pysäköinti

Ehdotuksessa ei Härkävehmaankadun kevyen liiken- teen yhteystarvetta ole otettu huomioon, mutta sen lisääminen on mahdollista siirtämällä tai kaventamal- la osa-alueelle 1 esitettyä pysäköintialuetta. Muutoin kevyen liikenteen yhteydet on säilytetty lähes nykyi- sellään. Bussiyhteyden johtaminen pysäköintilaitok- sen ja asuinrakennusten välissä voi olla haastava. Uimalan bussiyhteys ja kevyen liikenteen väylä on esitetty toisistaan erillään, mikä saattaa johtaa pyö- räilijöiden siirtymiseen joukkoliikenteen väylälle.

Paikoitus osa-alueella 2 on keskitetty kahteen yksik- köön, pysäköintilaitokseen alueen pohjoisreunaan ja liikuntakentän ja pihan alle maanalaisena paikoit- tuksena. Pysäköintilaitokset kytkeytyvät hyvin ka- tuverkkoon. Jako tukee vaihteista rakentamista ja pyöreä spiraalimainen pysäköintitalo on tehokas ja tilaa säästävä. Ratkaisu pihakannen alle pysäköin- nistä säästää pihatilaa, mutta on yläpuolisten toimin- tojen näkökulmasta vaativa ja kustannuksiltaan mit- tava. Pohjavesialueen olosuhteet rajoittavat maan alle rakentamista, minkä tekijä onkin selostuksessa todennut.

Osa-alueella 1 pysäköinti on yleisen pysäköintialueen lisäksi keskitetty laitokseen hotellin ja viihdekeskuk- sen ja asuinrakennusten väliin. Ratkaisun avulla py- säköinti on hyvin jäsenetty ja mahdollistaa vuoroit- taispysäköinnin hotellin ja asumisen kesken. Hotellin

pysäköintilaitoksen sijainti hotellin sisääntulon edes- sä ja asuinrakennusten läheisyydessä on vaativa ja edellyttää sekä sen rakenteelta ja massoitteelta että julkisivuilta erityistä laatua ja panostusta.

Härkävehmaan koulun säilyttäminen

Suunnitelmassa on otettu kantaa Härkävehmaan koulun säilyttämiseen. Ehdotus osittaisesta säilyttä- misestä on perusteltu, mutta esitetty ratkaisu ei tue parhaalla mahdollisella tavalla alueen kortteliraken- netta ja jää vaikutelma, että tekijä näkee säilyttämi- sen välivaiheena. Rakentamisen vaihteisuus on ehdotuksessa tutkittu ja kaupunkirakenteen ehey- den kannalta oikean suuntainen.

Arvio lyhyesti

Ehdotuksessa esitetyssä rakennustyyppissä on Sveit- sin alueelle soveltuvaa luonnetta, mutta se vaatii harkitun sijoituksen ja maisemahierarkiassa luon- nonmaisemaa korostavan aseman. Ohjelman mukai- set kerrosluvut ylittyvät, mikä on riski ja edellyttää huolellista maisematilan analyysia. Ehdotuksen ylei- sote on hieman ylimalkainen ja vaikutelmaksi jää, että kaikkia paikan ominaisuuksia ei ehdotuksessa ole hyödynnetty. Ehdotus on kehityskelpoinen, mut- ta vaatisi alueen monipuolisempaa ja detaljoidum- paa tarkastelua ja vaihtelevampaa arkkitehtuuria.



Ehdotus nro 2 ”HOP SUISSE !”

Kaupunkirakenne

Ehdotus on perusrakenteeltaan hyvin selkeä: orgaanisesti taipuvat ja taittuvat asuintalomassat ja –ketjut noudattavat suurpiirteisesti maaston muotoja seuraten korkeuskäyriä ja muodostaen väleihinsä kapeita pitkänomaisia pihatiloja etelä-pohjoissuunnassa. Rakennusrivien koko myös kasvaa rinnettä alas Aleksis Kiven katua kohti laskeuduttaessa ja korkeat rakennusmassat on sijoitettu kadun varteen ja risteuksen tuntumaan merkitsemään saapumista Sveitsin alueelle.

Aleksis Kiven kadun varressa rakennukset eivät ota aktiivisesti kontaktia katu- tai kaupunkitilaan, vaan jättävät kadun varteen metsäisen puistokaistaleen, mitä tekijä selostuksessa perustelee komean puuston säilyttämisellä. Suojeltu puistoalue osa-alueiden välissä on rajattu rakennusrintamalla selkeästi ja rajaavien rakennusten korkeus on maltillinen.

Osa-alueella 2 rakennusrivit on Härkävehmaankadun varrella sijoitettu liian tiiviisti. Pihat muodostuvat kapean solamaisiksi ja ahtaus rajoittaa näkymiä asunnoista, vaikka tekijä on talojen onnistuneen muotoilun avulla kyennyt luomaan kiinnostavia näkymäsuuntia.

Rakentamisen suhde maisemaan ja luontoon

Ehdotus on paikan ominaisuuksien huomioon ottamisen ja näkymien kannalta yksi kilpailun parhaista. Rakennetun alueen ja puiston välinen raja on molemmilla osa-alueilla selkeä. Rakennusten muotoilun avulla tekijä on perusratkaisun pitkistä rakennusriveistä huolimatta kyennyt välttämään pitkiä suorja näkymäkäyviä ja tuonut maastoa myötäilevillä orgaanisilla rakennusmassoilla luonnollista elävyyttä sekä pihatiloihin että näkymiin. Näkymälinjat päättyvät monin paikoin luonnonmaisemaan, mikä korostaa paikan ominaisuuksia. Puistoalueiden sekaan oli rytmitetty onnistuneesti oleskelu- ja leikkialueita.

Ehdotuksessa on tutkittu huolella hulevesiä ja niiden käsittelyä syntypaikallaan. Suuri tasopysäköintialueiden määrä kuitenkin vaikeuttaa merkittävästi hulevesien imeyttämistä ja suunnitelmassa esitetyt hulevesialtaat pysäköinnin reunamilla ovat silmämääräisesti arvioituna alimitoitettuja. Suunnitelmasa mainittu huleveden varastointi kasteluun ei liene järkevää. Kaikki mahdollinen hulevesi tulisi imeyttää pohjavedeksi.

Asuinrakennukset ja asunnot

Tekijä on asuinrakennusten ratkaisuisaan ansiokkaasti esittänyt kilpailuohjelman mukaisesti monen tyyppisen asumisen sijoittamista alueelle ”normaalin” asumisen lomaan sekoittuen. Samalla tekijä on

myös tutkinut erilaisia typologisia ratkaisuja, jotka kytkeytyvät eri asumismuotoihin. Erityisasumisen ratkaisut syvärunkoisissa taloissa keskikäytävätyöllä ja molemmin puolin käytävää sijoittuvilla pienasunnoilla ovat hotellimaisuudessaan hieman yksioikoisia eivätkä tue opiskelija-asumisen yhteisöllisiä piirteitä tai senioriasumisen edellyttämää kaikin puolin laadukasta asumistavoitetta. Senioriasumisen sijoittaminen Aleksis Kiven Kadun ja Härkävehmaankadun risteuksen tuntumaan vaille laajoja näkymiä puistoon ei ole houkuttelevin mahdollinen ratkaisu.

Normiasumiseen on tarjottu orgaaniseen muotoon puettua perinteistä lamellitaloratkaisua, mutta asuntotyytit on tutkittu huolella ja asuntokoot ovat maltillisia. Palveluasumisen yksikkö, jossa keskikäytävät on jaksotettu lyhyiksi ja valoisiksi yhteistila-avausten avulla on viihtyisä, yhteisöllisyyttä korostava ja toimiva malli, joskin asunnot ovat liian pieniä.

Kiinnostava tyyppi on myös autotallilla varustettu useampikerroksinen rivitalo, joka puiston reunaan sijoittuvana on suorastaan yllellinen. Autotallit tuovat ratkaisun varjopuolena talojen eteen pihan puolelle leveän katumaisen liikennevyöhykkeen, joka ei tue muuten metsäisen puistomaista pihatilaa. Erilaisten asumisratkaisujen ja talotyyppien sijaintia ja suhdetta toisiinsa tulisi tarkastella uudelleen, jolloin hyvät ominaisuudet voisi hyödyntää tehokkaammin ja välttää niiden aiheuttamia ongelmia.



Osa-alueelle 1 tekijä on esittänyt normaaliasumisen ohella loma-asumista (lomaosakkeita?). Ratkaisu on luonteva ja sijainti hyvä hotellin ja alueen muiden palvelujen läheisyydessä ja puistoalueen reunalla. Luhtitaloon sijoittuvat asunnot tuovat esitetyn arkkitehtuurin kautta mieleen muistumia suomalaisesta lomamotelliperinteestä, johon luhtitoratkaisukin luontevasti istuu.

Kaupunkikuva ja arkkitehtuuri

Rakennusten arkkitehtuuri on vähäeleistä, linjakasta ja kauniisti esitettyä. Aleksis Kiven Kadun varren kerrostalojen muodot ja materiaalimaailma hakevat aiheensa pikemminkin paikan luonnosta - puustosta ja topografiasta - kuin aluetta ympäröivästä rakennetusta ympäristöstä. On tosin yllättävää ja hieman ristiriitaisakin, että pienempimittakaavaisemmat rakennukset – toisen rivin kerrostalot sekä rivi- ja luhti-talot – jotka sijaitsevat puiston laidalla, ovat sekä massaltaan että julkisivukäsittelyltään suoraviivaisemman geometrisia verrattuna Aleksis Kiven kadun varren kerrostaloihin, vaikka logiikka voisi olla toisin. Ehdotuksen esittämässä arkkitehtuurissa tämä tuottaa jonkin asteista eriparisuutta, mutta ei kaupunkikuvassa ole kuitenkaan välttämättä negatiivinen asia.

Liikenne ja pysäköinti

Härkävehmaankadun kevyen liikenteen yhteystarvetta ei ehdotuksessa ole huomioitu, mutta sen lisääminen on mahdollista muuttamatta muuta suunnitelmaa. Kevyen liikenteen yhteydet on esitetty muilta osin nykyisiin reitteihin perustuen. Bussiyhteys alueen kautta on selkeä, suoralinjainen ja leveä - mikä saattaa toisaalta myös houkuttaa läpiajoon.

Pysäköinti on ehdotuksessa hajautettu useaan paikkaan ja moneen eri tyyppiseen ratkaisuun kadunvarsipaikoituksesta parkkitaloon ja pihakannen alaiseen paikoitukseen. Periaate on vaiheittaisen rakentamisen ja mahdollisen rinnakkaiskäytön kannalta hyvä ja kehiteltynä suositeltava. Osa-alueella 2 kerrostalojen pysäköinti on keskitetty kolmeen pysäköintilaitokseen. Niiden liittyminen katuverkkoon jää epäselväksi. Tekijä ei ole esittänyt, mitä toimenpiteitä liittymät aiheuttavat pääkaduilla, erityisesti Aleksis Kiven Kadun liikenneratkaisuun.

Pihakansiratkaisu on kallis malli, joka tuottaa vaikeasti ympäristöön sovitettavat ajoyhteydet ja rajoittaa pihan toteuttamista ja istutusten määrää ja laatua. Pihakansien ja paikoituksen aseman arviointia suhteessa maastoon ja sen korkeusasemiin olisi helpottanut pohjois-eteläsuuntainen pitkittäisleikkauksen pihasta. Sinänsä ehdotettu kannenalaisten pysäköintihallien sijainti on harkittu, mutta osa-alueella 2 tulisi tutkia maanpäällistä laitosmaista pysäköintiä

niiden vaihtoehtona tai mahdollisesti ehdotetun parkkitalon korottamista.

Osa-alue 1 on ratkaistu sinänsä edullisena ja monikäyttöisenä maantasopaikoituksena, mutta paikoitus hallitsee alueelle saapumista ja alueen keskeisiä luontonäkymiä asunnoista supan suuntaan. Vuoroitaispysäköinti hotellin ja asumisen kesken ei esityksessä muodossa ole todennäköisesti toimiva. Paikoitusta tulisi tutkia pienempinä erillisinä yksiköinä tai osin laitospaikoituksena.

Härkävehmaan koulun säilyttäminen

Tekijä on esittänyt Härkävehmaan koulun osittaiselle säilyttämiselle kaaviomaisen ratkaisun. Esitystapa tuo jo esiin näkemyksen, että säilyttäminen on periaatteessa mahdollista, muttei suotavaa. Esitetty malli toimii, mutta vanhaa rakennusta ei ole otettu käytännössä huomioon uudiskortteleita ja -rakennuksia suunniteltaessa eivätkä ne tue säilyttämistä.

Arvio lyhyesti

Ehdotus on selkeä ja määrätietoinen ja tarjoaa kilpailun osa-alueille runsaasti niiden ominaisuudet huomioonottavia osaratkaisuehdotuksia. Kaupunkikuva ja arkkitehtuuri on toisaalta komeaa ja hallittua, mutta myös yllättävällä tavalla ristiriitaisista. Ehdotus vaatii lisäkehittelyä monilta osin, mutta on peruslähtökohdiltaan kehityskelpoinen ja tarjoaa hyviä lähtökohtia alueen jatkosuunnittelulle.



Ehdotus nro 3 “ROLLING STONES AND WHITE SNAKE”

Kaupunkirakenne

Ehdotus poikkeaa muista kolmesta kilpakumppanitaan lähes täysin sekä lähestymistapansa että suunnitelmansa puolesta. Se on tietyllä tavalla myös rohkein ja innovatiivisin. Tekijän lähtökohdat näyttävät kumpuavan pikemminkin esitetyn uuden yhteisön luonteesta ja tietynlaisen elämänmuodon synnyttäjästä ideasta, jota fyysinen rakenne palvelee ja arkkitehtuuri kuvastaa kuin paikan määrittelyä lähtökohdista. Tekijän itselleen asettamat tavoitteet ovat korkeat ja siten myös vaativat. Ehdotus sisältää monia ratkaisuja, jotka vaativat kestävämpiä perusteluita ja pitemmälle pohdittuja toiminnallisia ja teknisiä ratkaisuja. Ehdotus on samanaikaisesti kiehtova ja idealistinen, mutta siihen sisältyy myös eräänlaista naivismia, joka ilmenee siellä täällä esiin tulevina kyseenalaisina ratkaisuina.

Osa-alueelle 1 ehdotettu hotelli sijoittuu Härkävehmaankadun ja puistoalueen väliin luontevasti tarjoten näkymiä sekä supan että puistometsän suuntaan. Ensimmäisen vaiheen muodostama sisäpiha voisi olla kiinnostava rajattu ulkotila, mutta sitä ei ole kehitetty suunnitelmassa kaaviotasoa pitemmälle. Muutenkin osa-alue 1 on jäänyt ehdotuksessa hyvin vähälle huomiolle.

Osa-alueen 2 pienimittakaavainen ja kylämäinen kaupunkirakenne muodostuu pienten sisäpihojen ympärille muodostuvista, yksiaineisista ”lohkaremaisista” kortteleista tai pihapiireistä, mihin ehdotuksen nimi-merkkikin viittaa. Ajatus korttelilohkareiden ryhmittymisestä pitkän ”pihakadun” varteen, jonka alle sijoittuu alueen pysäköinti, on kiinnostava ja uudellinen ajatus, mutta ei parhaimmillaan kilpailualueella, jonka keskeiset arvot ja ominaisuudet nousevat paikan luonnosta ja maisemasta.

Suunnitelmassa esitetty ratkaisu laajalla maanalaisella paikoituksella ja tiiviillä koko alueen kattavalla kortteliverkolla jättää käytännössä luonnolle hyvin vähän tilaa ja johtaa alkuperäisen kasvillisuuden katoamiseen laajalta alueelta. Tämä näkyy myös ehdotuksen havainnekuviissa, joiden hengessä ja tunnelmassa ei näy asumisen välitön yhteys alueen luontoon ja näkymiin. Kokonaisuutena alueen kaupunkirakenne ja kaupunkikuva jäävät jollakin tapaa jäsentymättömiksi ja hahmottomaksi.

Rakentamisen suhde maisemaan ja luontoon

Ehdotuksessa ei ole suuremmin pohdittu kävelyreitien näkymälinjoja ja niiden päätepisteitä. Osa-alueen 2 läpi suunniteltu pihakatunomainen raitti on pitkä ja suora tarjoten hyvin vähän näkymävaihtoksia tai yllätyksellisyyttä. Havainnekuviin on sijoitettu harvakseltaan puistopuita muistuttamaan luonnon läsnäolosta ja puisto- ja viheralueilla puita oli levitetty

asemapiirroksen jäsentämättä niitä tai kuvaamatta tarkemmin ulkoalueiden suunnitelmatavoitteita. Suunnitelmassa esitetty puuston ja kasvillisuuden sijoittelu tekee levottoman vaikutelman.

Pysäköintilaitosten päällä olevien kannen määrä on suuri, ja tästä syystä myös hulevesin imeyttäminen on haastavaa. Kannen päällisten alueiden hulevesi-ratkaisuja ei juurikaan ole tutkittu.

Asuinrakennukset ja asunnot

Osa-alueen 1 hotelli jää hyvin kaaviomaiselle tasolle, mutta esitetty periaate toimii sinänsä motellityyppisenä hotelliratkaisuna ja on siten peruteltu alueen luonnetta ajatellen.

Ehdotuksen asuntopohjat osa-alueen 2 pienkortteleissa ovat tarkoin tutkittuja ja ne muodostavat asuntotyypeittäin kasvavan sarjan, jonka yksiköitä on mahdollista liittää pareiksi monipuolisella tavalla. Ne ovat tilallisesti kiinnostavia ja yläkerran loft-asunnot tarjoavat poikkeavia ja yksilöllisiä ratkaisuja. Tässä suhteessa suunnitelma tarjoaa joiltakin osin kilpailun parasta antia. Tämän mahdollistaa tietenkin rakennusten pieni koko ja asuntojen avautuminen käytännössä kolmeen suuntaan.

Korttelin jakaminen pienkerrostaloihin on johtanut vaikeaan, pitkäreitiseen ja monimutkaiseen luhtijärjestelmään korttelin pihalla. Terrassit ja sillat muo-



dostavat portaineen ja hisseineen monimutkaisen verkon, joka käytännössä kattaa merkittävän osan pihasta, tekee siitä ahtaan ja vaikeasti käytettävän ja varjostaa yhdessä talojen kanssa pihaa. Ehdotetun järjestelyn sijaan tulisi tutkia esimerkiksi kaksikerroksista korttelimallia, omia porraskäytäviä kuhunkin taloon tai – mikäli halutaan ratkaista kortteli yhdellä hissillä – siirtää luhti kiertämään pihaa talojen seinustoilla palomääräykset huomioiden.

Kilpailun kannalta ongelmalliseksi suunnitelman tekee pienkortteli, jota tekijä on esittänyt käytettävän hieman toisistaan poikkeavassa muodossa koko osa-alueelle 2. Korttelilla on ehdoton ja vaikeasti ilman suuria muutoksia yleispätevämpään suuntaan kehitettävä perusrakenne. Tiivis yhteisöllinen kortteli edellyttää myös asukkaalta vahvaa sitoutumista yhteisöön, jossa reitit risteävät ja asunnot avautuvat yhteisille pihoille ja terasseille. Ajatus yhteisöllisistä pienkortteleista on kiehtova, mutta ei liene realistinen esitetystä laajuudessa. Ratkaisu voisi mahdollisesti toimia osana alueen kokonaisuutta ja suunnattuna potentiaalisille asukkaille, joita itsenäinen, mutta myös yhteisöllinen asuminen kiinnostaa. Ehdotuksen ongelmaksi muodostuu, että tekijä on antanut alueen asumisen ratkaisusta vastauksen, joka ei välttämättä ole kilpailun järjestäjän esittämän kysymyksen kannalta relevantti.

Kaupunkikuva ja arkkitehtuuri

Hotellirakennukset on havainnekuvassa esitetty talvisessa maisemassa, mikä korostaa suunnitelmassa esitettyä arkkitehtuuria, joka tuo mieleen hiihto- tai lomakeskusten arkkitehtuuriin.

Osa-alueen 2 talojen arkkitehtoninen ilme on vahvasti ajassa. Sekä ulkoseinät että kattopinnat käsittävä yksiaineisuus, jyrkät kattolapheet ja vapaa ikkuna- ja parvekeaukotus ovat tämän ajan teemoja, mutta istuvat ehdotuksen kivi- tai siirtolohkare-metaforaan hyvin. Havainnekuviissa massoittelu ja aukotus antavat kuitenkin paikoin väkinäisen vaikutelman ja talot yhteen liittävä jalustaosa on kömpelön oloinen ja luo kortteleille sulkeutuneen ilmeen. Myöskään ikkunaukkojen pienuus ei tunnu kilpailualueen luonnehuomioiden perustellulta. Yksiaineisuuden ja vapaan ikkuna- ja parvekesommittelun toteutuminen korkeatasoisena arkkitehtuurina vaatii määrätietoista ja tarkkaa detaljisuunnittelua ja materiaalien valintaa. Ehdotuksessa esitetty arkkitehtuuri viittaa enemmän uniikkirakentamiseen kuin suurimittakaavaiseen aluerakentamiseen.

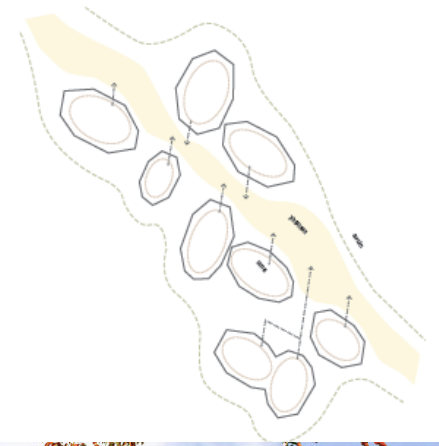
Kokonaisuutena arkkitehtuuri ja miljööön käsittely on muodikkaudesta huolimatta persoonallista ja suunnitelman mukaisella alueella olisi edellytyksiä muodostua poikkeavaksi ja omailmeiseksi asuinalueeksi. Sveitsin alue ei tarjoa kuitenkaan otollisinta maaperää ehdotetun kaltaiselle arkkitehtuurille.

Liikenne ja pysäköinti

Härkävehmaankadun kevyen liikenteen yhteys puuttuu suunnitelmasta, mutta se voidaan täydentää muuttamatta muuta suunnitelmaa. Kevyen liikenteen yhteydet alueella on muuten säilytetty nykyisellään. Ajoneuvoliikenteen järjestelyä osa-alueella 2 ei ole määritelty tarkemmin, mutta oletuksena lienee, että alueen keskusraittia voidaan käyttää huolto- ja saattoliikenteen sekä pelastusauton reittinä. Raitin kansirakenteessa tulee tällöin huomioida raskaat ajoneuvot. Ajoyhteys (Sveitsinrinne) pysäköintihalliin on johdettu alueen poikki Aleksis Kiven kadulta. Kadun liittyminen katuverkkoon on epäselvä eikä yhteys pääkadulle ole suositeltava.

Osa-alueella 1 joukkoliikenteen väylä saattaa synnyttää uimalan puolella läpiajoliikennettä. Hotellin suunnasta tulevat pyöräilijät saattavat helposti ohjautua joukkoliikenteen väylälle, mikä aiheuttaa ongelmia ja vaaratilanteita.

Pysäköintilaitoksen sijoittaminen osa-alueen 2 pääraitin alle on ajatuksena toimiva, mutta synnyttää laajan pihakannen. Hyvin pitkä ja kapea pysäköintilaitos vaatisi toimiakseen kaksi sisäänajoreittiä ja useita poistumistieyhteyksiä, jotka on mahdollista ratkaista korttelien kautta. Asuinkorttelien osittainen sijoittuminen pysäköintilaitoksen päälle on rakenteellisesti vaikeaa ja vähentänee autopaikkojen määrää näillä alueilla.



Osa-alueen 1 pysäköinti on sijoitettu uusien hotellirakennusten yhteyteen. Ne ovat monin paikoin ristiriidassa maanpäällisten rakenteiden kanssa. Esitys on hyvin kaaviomainen ja sen realismia on vaikea arvioida. Vuoroittaispysäköinnin toimivuus hotellin ja asuminen kesken jää epäselväksi – katsojan tulkinnaksi jää, ettei sitä ei ole ajateltu.

Härkävehmaan koulun säilyttäminen

Ehdotus on kilpailussa ainoa, jossa Härkävehmaan koulua on säilytetty laajemmin. Koulurakennuksen käyttäminen tehostetun palvelun yksikkönä on mielenkiintoinen ja tutkimisen arvoinen idea, joka alueen yhteistilojen ohella liittyy koulurakennuksen uusien asuinkorttelien kanssa yhteen. Tässäkin tapauksessa uudisrakentamisen arkkitehtuuri ja miljööön rakenne eivät tue koulun integroitumista ympäröivään rakenteeseen vaan se jää eräänlaiseksi reliikiksi, joka tuntuu vain odottavan puretuksi tulemistä.

Arvio lyhyesti

Ehdotus on rohkea ja tarjoaa monia kiinnostavia ideoita, joiden soisi toteutuvan suomalaisessa asunorakentamisessa, mutta tämän kilpailun puitteissa ja Sveitsin alueella ideoille ei tarjoudu parhaita olosuhteita.

Yhteenveto yleisön kommentteista

Ideakilpailuun tulleiden ehdotusten kaikki aineistot laitettiin kaupungin kotisivuille, jossa niitä sai arvioida ja kommentoida. Ehdotuksista järjestettiin myös näyttely kaupungintalon aulaan.

Kaikki ehdotukset liitettiin 3D-kaupunkimalliin tietomalleina. Myös selainpohjainen 3D-aineisto laitettiin kaupungin kotisivuille yleisön ja tuomariston käyttöön.

Yleisö sai kommentoida ehdotuksia 21.4.2017 asti sekä netissä että paikan päällä näyttelyssä kyselylomakkeella, jossa kysyttiin, mikä ehdotus / ehdotukset ovat (voi valita myös useamman)

- arkkitehtonisesti laadukas
- innovatiivinen
- ympäristöön sopiva
- hyvä asuin ympäristö
- sellainen, missä haluaisit asua
- paras ehdotus

Lisäksi sai antaa vapaita vastauksia valitsemastaan parhaasta vaihtoehdosta ja muita kommentteja.

3D-malleissa oli mahdollisuus myös antaa kommentti suoraan malliin ns. nastalla.

Kyselyyn vastasi netissä 66 vastaajaa ja kaupungintalolla 23.

Yleisökommentit vietiin tiedoksi tuomaristolle.

89 annettua vastausta sisälsi yhteensä 666 kommenttia.

Yleisön suosikiksi osoittautui ehdotus nro 2 ”HOP SUISSE !” kaikilla kriteereillä. Ehdotusta kannatti noin 40 % kannattajista. Vapaissa vastauksissa sen todettiin mm. sopivan parhaiten Sveitsin ympäristöön ja luontoon.

Toiselle sijalle noin 25 %: n kannatuksella tuli kilpailun voittaja, ehdotus nro 4 ”Terve metsä, terve vuori”, Se oli yleisön mielestä vähiten innovatiivinen, mutta toisaalta vapaissa vastauksissa sen selkeydestä pidettiin.

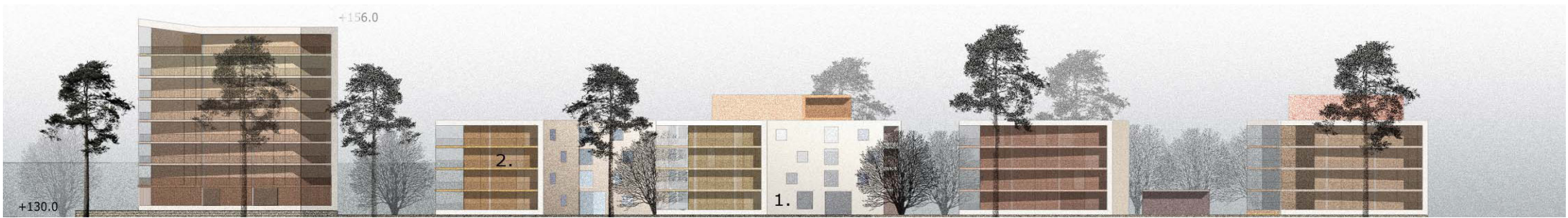
Ehdotus nro 1 Vallée Blanche sai tasaisesti kannatusta kaikilla kriteereillä päätyen noin 20 %:n kannatukseen. Sitä pidettiin arkkitehtonisesti laadukkaana, mutta samalla vapaissa vastauksissa sitä pidettiin osittain liian korkeana alueelle.

Ehdotus nro 3 ”ROLLING STONES AND WHITE SNAKE” oli yleisön mielestä toiseksi innovatiivisin, mutta muuten se ei saanut osakseen kovasti kannatusta. Vapaissa vastauksissa sitä pidettiin erikoisena, mutta toisaalta mielenkiintoisena.

Yleisökommenteista on tehty lisäksi tarkempi raportti, johon voi tutustua kaupungin nettisivuilla. Yleisön kommentit ovat osa kaavoitukseen liittyvää osallisten vuorovaikutusta. Kilpailun ehdostusten ohella myös ne ovat arvokasta kaavoitusta pohjustavaa materiaalia.

Hyvinkään kaupunki sai tietomallipohjaisten kilpailuiden tuomarointiin ja julkaisuun 3D-julkaisualustan avulla Rakennetun ympäristön ja rakentamisen digitalisaatio – hankkeen (KIRA-digi) rahoitusta.





HYVINKÄÄ *h*